



立川市 |

GOVERNMENT PITCH  
2023 in TAMA |

2023.3.9 |

立川市  
行政経営課 官民連携推進係  
根岸 竹明

1

2050年  
カーボンニュートラル  
に向けて

# 1 概要

## “立川くらしいが、1番いい”

立川市のブランドメッセージ

人口 185,489人（9位/26市）

面積 24.36km<sup>2</sup>（7位/26市）

- 特徴
- ◆ JR立川駅周辺を中心に商業が発展
  - ◆ 市域の中央部分には国営昭和記念公園や広域防災基地などを有する
  - ◆ 市域の北部は都市農業や武蔵野の雑木林など緑豊かな地域を形成している（生産緑地は、都内3位の広さ）

市内野菜作付延べ面積上位10品目ほ場面積・収穫量(平成29(2017)年度)

順位	品目	立川市		東京都		収穫量 東京都内 順位	収穫量 東京都内 シェア
		作付延べ 面積(a)	収穫量 (t)	作付延べ 面積(a)	収穫量 (t)		
1	ブロッコリー	2,113	153	18,832	1,650	1	9%
2	ほうれんそう	1,802	144	28,013	2,952	5	5%
3	キャベツ	1,443	443	21,251	8,207	4	5%
4	さといも	1,139	83	19,557	1,820	5	5%
5	ばれいしょ	1,009	142	27,340	4,873	6	3%



見て、感じて、  
あじわって。

立川印

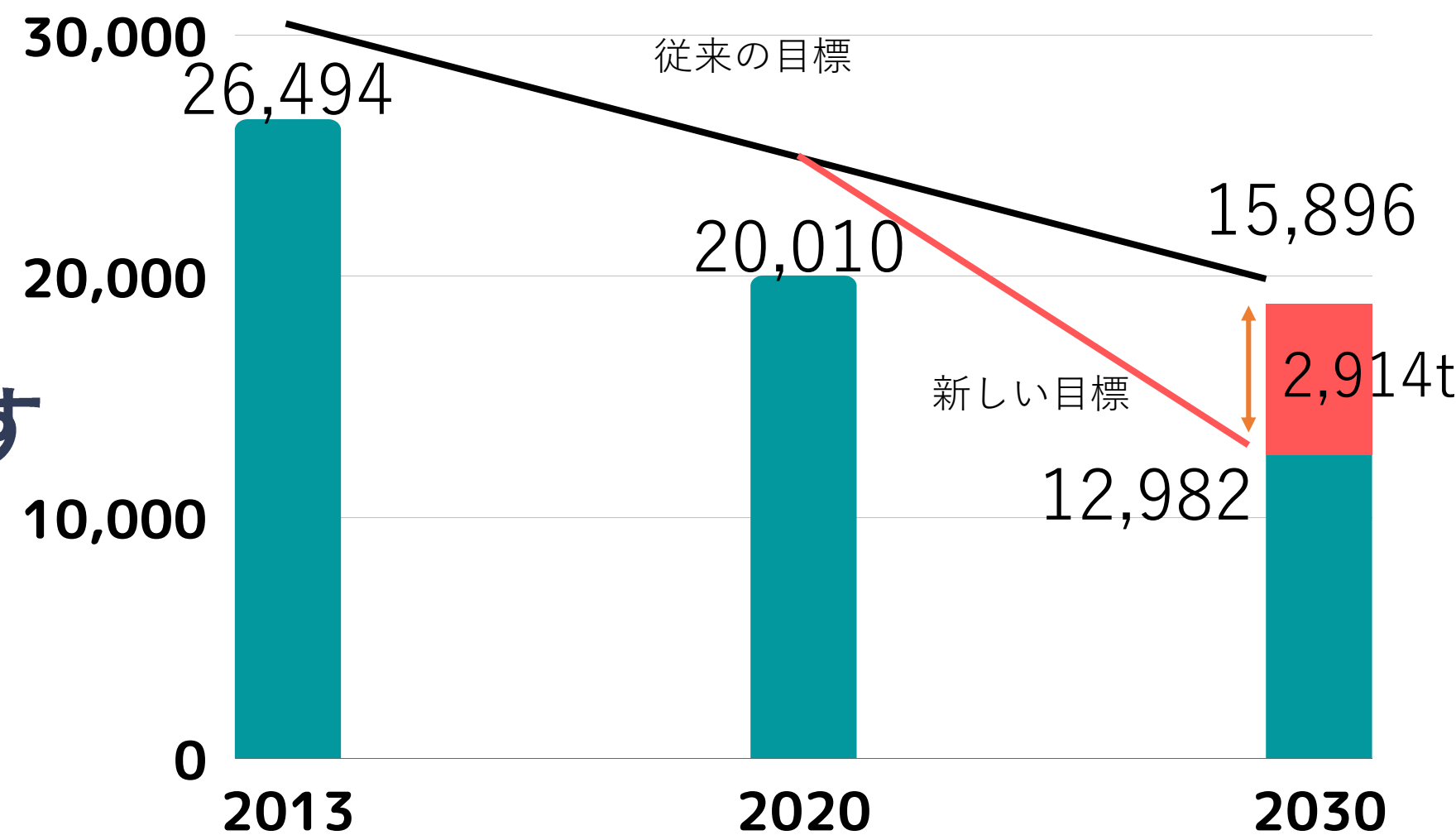
# 2 課題 〈環境〉

国:2030年度には2013年度比  
46%減(全体)目指す  
(業務その他:51%減)



市:地球温暖化実行計画(事務事業編)  
業務その他部門**51%以上の削減**を目指す

立川市公共施設における  
エネルギー起源CO2排出量と目標値



# 3 アクション 2030年度に向けたアクションプログラム

## 事務事業編

### ① 既存公共施設のLED化

照明(約41,800基)のLED化

### ② 庁用車のZEB化

順次、EV・FCV・PHVへ更新(20台以上)

### ③ 公共施設における削減創エネと自家消費

新築建築物には原則ソーラーパネルを導入

省エネ性能としてZEBOriented以上

既存公共施設へのソーラーパネル導入検討

### ④ 再エネ電力の調達

より二酸化炭素排出係数の低い電力調達

### ⑤ 庁内の意識啓発

## 区域施策編

市民に向けた啓発活動

商工会議所と連携した市内事業者啓発

無料省エネ診断及び省エネ改修補助

中小事業者省エネ事業者認定制度

## レジリエンス強化

災害時における公共施設におけるレジリエンス強化

Ex)ソーラーパネル 蓄電池 EV EMS

# (参考) 前期施設整備計画 整備順序方針

※市HPで検索ください

## ◆建替施設

	施設名	保全計画上の 改修年次 (年度)	保全計画上の 現況劣化度	施設整備順序							
				令和3(2021)年度	令和4(2022)年度	令和5(2023)年度	令和6(2024)年度	令和7(2025)年度	令和8(2026)年度	令和9(2027)年度	令和10(2028)年度
(前期対象) 建替え	子育て/健康複合施設	2018	30.80	設計・建替工事							
	砂川学習館/地域コミュニティ機能複合施設	2018	25.00	設計・建替工事							
	第二小学校/高松児童館/曙学童保育所複合施設	2020	25.80	設計・建替工事							
	第五中学校	2019	31.02	各所改修工事	設計・建替工事						
	第三中学校	2021	24.77	設計・建替工事							
	第三小学校/錦児童館/錦学童保育所複合施設	2023	21.98	設計・建替工事							
	高松図書館/高松学習館複合施設	2024~	17.10	設計・建替工事							

## ◆改修施設

	施設名	保全計画上の 改修年次 (年度)	保全計画上の 現況劣化度	施設整備順序							
				令和3(2021)年度	.....						令和11(2029)年度
(前期対象) 改修	練成館	2019	20.96	設計・中規模改修工事							
	錦学習館	2018	30.60	設計・中規模改修工事							
	大山小学校	2021	26.84	各所改修工事	設計・中規模改修工事						
	歴史民俗資料館	2022	27.65	設計・中規模改修工事							
	羽衣福祉作業所	2022	19.26	設計・中規模改修工事							
	こんぴら横会館	2023	18.48	設計・中規模改修工事							
	さかえ会館	2024~	21.10	設計・中規模改修工事							
	羽衣中央会館	2024~	15.30	設計・中規模改修工事							
	羽衣地域福祉SC	2024~	15.30	設計・中規模改修工事							
	曙福祉会館	2024~	13.80	設計・中規模改修工事							
	大山学童保育所	2024~	11.30	設計・中規模改修工事							
	上砂川小学校	2029~	31.05	各所改修工事	設計・中規模改修工事						
	高松会館	2029~	14.10	設計・中規模改修工事							
(後期対象) 保全計画上の改修年次到来	新生小学校	2024~	15.67	各所改修工事							
	第六中学校	2024~	22.48	各所改修工事							
	第十小学校	2021	23.46	中規模改修工事							
	滝ノ上会館	2019	23.05	設計・中規模改修工事							
	西砂学習館	2020	17.42	設計・中規模改修工事							
	松中小学校	2023	23.76	各所改修工事	設計・中規模改修工事						
	一番福祉作業所	2021	28.17	設計・中規模改修工事							
	こぶし会館	2021	23.53	設計・中規模改修工事							
	栄福祉作業所	2023	19.42	設計・中規模改修工事							
	西砂児童館	2023	26.42	設計・中規模改修工事							

# 4 Vision

立川市の目指す未来

人と自然を育み  
住みやすさを  
創るまち

「人」と「自然」が互いに良い影響を与えながら成長し、  
「住みやすさ」を市民や事業者、市が一体となって、  
英知を出し合い創る「まち」を目指します。

# 5市が期待すること

➤ **ゼロカーボンシの実現に向けた取組み**

ゼロカーボンを目指すうえで、  
行うべき取組みに関するご提案

➤ **新技術を活用した  
カーボンニュートラルの  
普及啓発**

「カーボンニュートラル」をキーワードに  
市民や事業者を巻き込むことのできる、  
イノベーションの提案



# 6 その他課題

## 〈公共施設再編・跡地利用〉

### 後期施設整備計画

中学校圏域ごとにワークショップ等を行い、再編案を決定（一中、四中、六中、七中、八中圏域）

### 既存施設の改修

既存建物に対する  
LCCの削減＋カーボンニュートラルの取組

### 複合化後の跡地活用

複合化することで、跡施設・跡地の活用  
（地域との調整が必要）

### 市有地の暫定活用等

市有地をどう活用するか  
（民間事業者と協働の可能性があるのか）

# 2

## 健康寿命延伸への取組

PFSを活用した国民健康保健の  
特定健康診査受診率向上

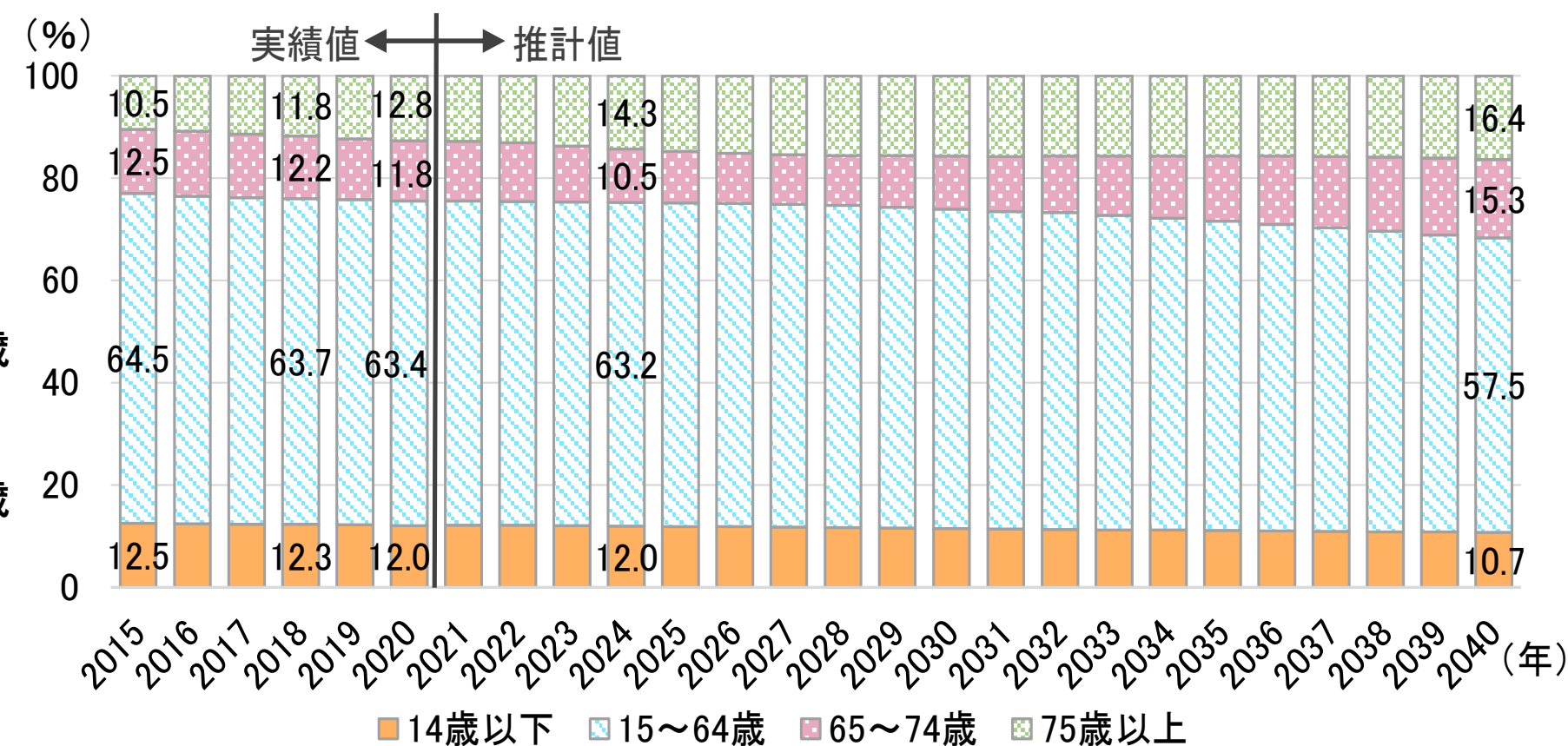
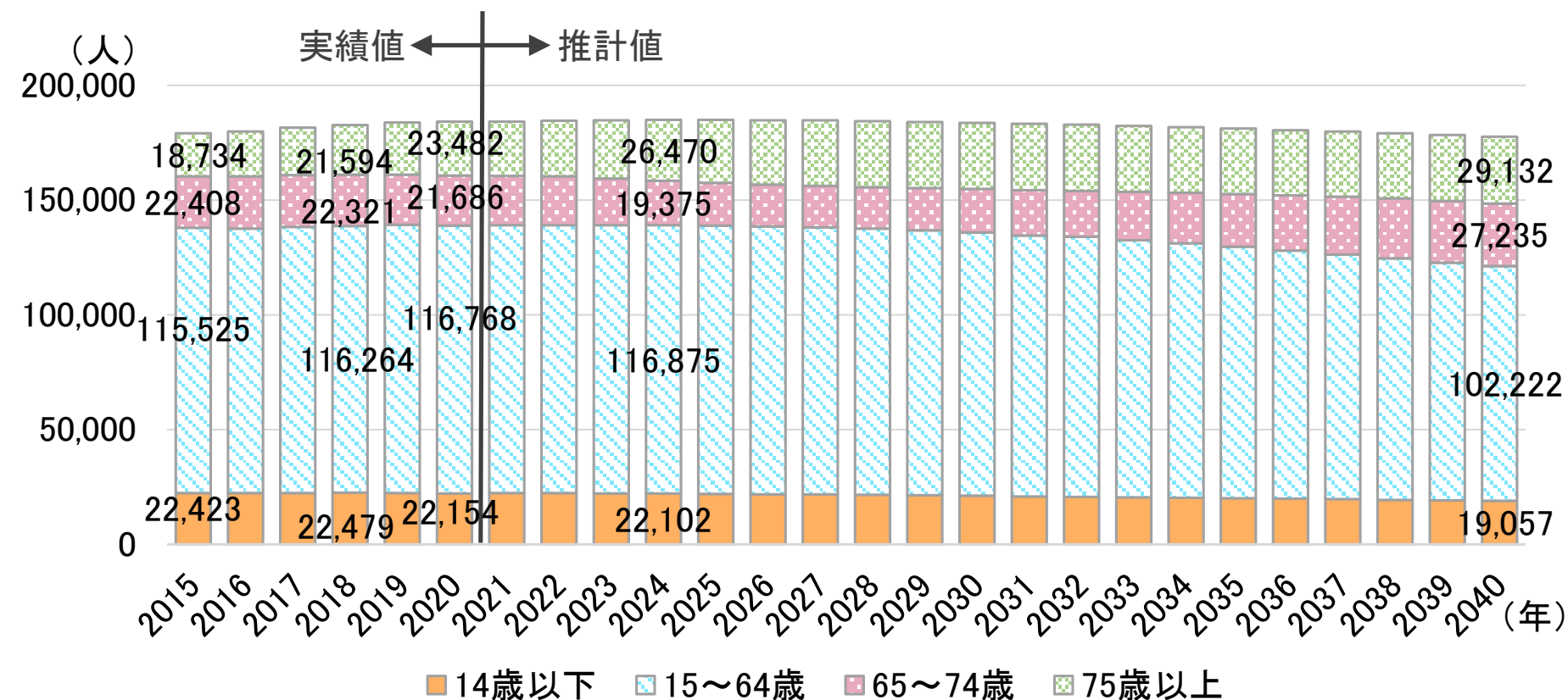
# 1 課題 〈福祉・保健〉

## 立川市の人口推移 と将来推計



## 2040年を見据え、 健康寿命の延伸に向けた取組

- 【参考】令和 2 年 65 歳健康寿命と 65 歳平均障害期間（出典）
- 要支援 1 以上の認定を受けるまで平均自立期間算出した場合  
市平均 男性：81.84歳、女性：83.15歳 **立川市 男性：81.35歳、女性：82.99歳**
  - 要介護 2 以上の認定を受けるまで平均自立期間算出した場合  
市平均 男性：83.63歳、女性：86.53歳 **立川市 男性：83.31歳、女性：86.47歳**



# 2 現状の取組〈福祉・保健〉

これまでの取組・・・  
 健康ポイント事業  
 健康づくりウォーキングマップ  
 立川CKDネットワーク など



**コースのポイント紹介**

①日野の渡し碑、③日野渡船場跡

日野の渡しは、現在の立飛橋付近で御崎(立川市)と日野を結んでいました。その渡しを記念する碑が、旧甲州街道(新奥多摩街道)沿いにある下水処理場の南西角に立っています。

②多摩川サイクリングロード

平成20(2008)年に東京都側(左岸)の羽田から羽村までの53kmについて、「たまりバー50キロ」としてウォーキング、ランニング、散策などが楽しめるよう整備されました。ここから見る景色も四季折々、私たちを驚かせてくれます。

④⑥根川緑道(立川市詩歌の道)

春は桜、夏は水辺と年間を通じて季節の変化を楽しめます。緑道沿いには、立川にゆかりのある文学者・若山牧水とその妻貴志子、子どもの旅人などの詩歌・歌碑・句碑が建立され、文化の香りを感じながら散策できる道になっています。

⑤普濟寺

山号は玄武山、臨濟宗建長寺派で有名な古刹です。中世に武蔵七党と呼ばれた武士部の中の一党の一族、立川氏が文和2(1363)年に普濟寺として創建したとされています。寺内には国宝「六面石幢」があります。

**コース概要**

距離	歩数
約4.5km	約6360歩
所要時間	消費カロリー
約67分	約200kcal

・歩数は、1歩=70cmで算出しています。  
 ・所要時間は、時速4km/時で算出しています。  
 ・消費カロリーは、ウォーキング10分=30kcalで算出しています。

このマップの作成にあたっては、立川市健康づくり推進員(健康ささえ隊)の皆様にご協力をいただきました。

CKDとは？  
 慢性腎臓病のことで、市は基幹病院や立川市医師会、立川市薬剤師会のネットワークをつくり、腎障害や末期腎不全を防ぐための相互連携や周知活動を実施しています。

# 3 課題〈福祉・保健〉

国民健康保険加入者（40歳以上）の  
特定健診受診率が**最下位**

順位 (市部)	保険者	令和3年度特定健診			令和2年度特定健診		平成31年度特定健診		平成30年度特定健診		平成29年度特定健診		平成28年度特定健診	
		対象者数 (人)	受診者数 (人)	受診率 (%)		受診率 (%)		受診率 (%)		受診率 (%)		受診率 (%)		受診率 (%)
1	狛江市	10,821	5,747	53.1	府中市	49.2	府中市	54.7	府中市	54.8	府中市	55.6	府中市	55.5
2	小金井市	14,261	7,479	52.4	狛江市	49.2	調布市	54.4	小金井市	54.8	調布市	55.0	稲城市	55.3
3	青梅市	21,485	11,187	52.1	小金井市	49.0	多摩市	54.2	調布市	54.3	稲城市	54.8	調布市	55.1
⋮														
23	町田市	58,271	25,927	44.5	八王子市	40.8	八王子市	45.1	町田市	45.5	八王子市	46.1	八王子市	45.6
24	八王子市	81,718	35,415	43.3	国立市	40.1	町田市	45.0	八王子市	45.2	国分寺市	45.9	町田市	45.5
25	国分寺市	15,068	6,146	40.8	国分寺市	38.4	国分寺市	44.5	国分寺市	44.2	町田市	45.2	国分寺市	43.8
26	立川市	23,828	9,274	38.9	立川市	37.6	立川市	38.1	立川市	41.0	立川市	40.8	立川市	41.8

# 4 今後の予定

健康寿命の重要化

➤➤➤ まずは、自分の健康状態を把握

## PFSを活用した特定健診率向上

多摩信用金庫と一緒に、地域の事業者のノウハウを最大限に生かせるよう、案件の形成を試行中（R5～6年度で実施予定）

PFSとは？

成果連動型の民間委託契約です。発注者(市)が仕様を決めるのではなく、受注者(事業者等)の提案に基づき、契約内容を決定し、成果に応じて報酬額を支払う仕組みです。

令和4年度より、信金中央金庫の「ふるさと応援団事業」により寄附をいただき、多摩信用金庫と協働して多摩地域の案件形成を目指しています。

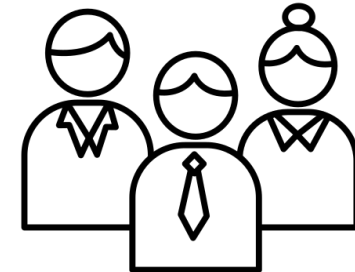
# 提供可能リソース

## 立川市



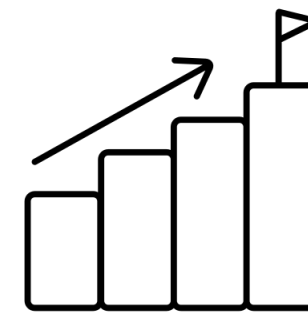
### データ提供

市が蓄積してきたデータを  
事業に活用し、  
イノベーション創出へ  
積極的に協力します



### フィールド提供

市が有する公共施設の利用  
のほか、市全域での参加者  
の募集などを行います



### 信頼性の向上

市との連携事業として  
積極的に周知し  
信頼性の向上に努めます



### イノベーション創出

連携事業者へ提案について、  
協働してイノベーション創  
出を目指していきます

# 立川市の官民連携

## 1

### 自由提案型

#### 実績例

- ・ 小学校における着衣水泳や運動の支援
- ・ アプリを利用したフレイル予防の促進 など

## 2

### 課題提案型

#### 実績例

- ・ シェアサイクル事業
- ・ 給食費の公会計化のシステム実証実験

【留意事項】 「提案採用≠特命随意契約」 → 予算化が必要



# ご応募よろしくお願ひします！

提案応募は多摩信用金庫  
ホームページより

問い合わせ先

立川市

行政経営課 官民連携推進係

〒190-8666 東京都立川市泉町1156-9

042-523-2111 (2703)