



—多摩の明るい  
未来を目指して—



たましん美術館

たましん

TAMASHIN REPORT 2023

# たましんレポート 2023

2022. 4.1 → 2023. 3.31

「提供」有限会社三上經節店様



多摩信用金庫

## 経営理念

たましんは、  
お客さまの幸せを創造する企業  
たましんの仕事は、  
お客さまの幸せづくり

## 長期ビジョン

永続的に「地域の課題解決インフラ」になる

## 基本方針

わが信用金庫は社会的公器として協同組織による地域金融機関たる精神に徹し、

1. 役職員一致の体制を整え
2. 信義誠実、明朗堅実にして信頼に富む職場を築き
3. 業容の増大、質の向上を図って金融の疎通につとめ

以て地元の繁栄とわが国経済の振興に寄与することを念願する。

## 企業倫理

### 1. 社会的公器の自覚と信頼の確立

たましんの基本方針にのっとり、その公共的役割を自覚し、経営の自己責任に基づく健全経営に徹することにより、会員、お客さま、地域社会の信頼を確立していきます。

### 2. お客さま第一主義の実践と地域社会への貢献

たましんの経営理念を追求し、あらゆる業務を通じて、お客さまへ質の高い最良のサービスを提供することを常に目指すとともに、地域社会の発展に貢献していきます。

### 3. 法令やルールへの厳格な遵守

たましんは、法令やルールおよびその精神を遵守し、社会的規範に背くことのないよう、常に誠実かつ公正な企業運営を行ってまいります。

### 4. 反社会的勢力の排除

たましんは、社会の秩序や安全に脅威を与える反社会的勢力を、断固たる姿勢で排除していきます。

### 5. 経営情報の公開と地域社会との調和

たましんは、経営情報の積極的かつ公正な開示をはじめとして、広く地域社会とのコミュニケーションを深め、調和を図っていきます。

## たましんプロフィール

2023年3月末現在

創 立	1933年12月26日 有限責任立川信用組合として設立 2006年1月10日 合併により多摩信用金庫
純 資 産	1,106億円
普通出資金	208億円
本 店	東京都立川市緑町3番地の4
店 舗 数	本支店…79 / 出張所…2 店外ATMコーナー…61
役 職 員 数	2,022名(パートタイマー職員154名含む)

立川市 北口大通りの今昔



[提供] 有限会社 三上経節店様

1959年頃



2023年

## にぎわいとやすらぎの交流都市をめざして

多摩信用金庫創立90周年、心よりお慶び申し上げます。

長きにわたり多摩地域の暮らしを支えるとともに、事業者への支援や自治体と連携した事業を展開するなど、地域の課題解決に向けて継続的に取組を進めていただき感謝いたします。

立川市は、かつては基地のまちとして栄えていましたが、現在では、JR立川駅周辺を中心に多くの市民や来街者が集い、活気やにぎわいを見せています。一方、多摩川や国営昭和記念公園に代表される水と緑のうらおいに満ちた空間が広がるなど、様々な表情を見せる多様性のあるまちになっています。

今後も、市の将来像「にぎわいとやすらぎの交流都市」をめざして、歩みを進めてまいります。

立川市長 清水 庄平

## 目次

理事長からのごあいさつ …… 3

たましんの役割 …… 4

### たましん創立90周年

〈たましんの歩み〉 …… 5

〈役職員メッセージ〉 …… 7

中期経営計画 …… 9

ビジネスモデルの評価指標 …… 10

### たましんの取り組み

〈たましんNews〉 …… 11

〈企業・事業者のお客さまへの支援〉 …… 13

〈個人の皆さまへのお手伝い〉 …… 15

〈地域社会への取り組み〉 …… 17

### たましんハイライト

〈業績ハイライト〉 …… 19

〈非財務ハイライト〉 …… 23

金庫の運営体制 …… 25

お客さまの声 …… 28

多摩にひろがるネットワーク …… 29

3月末時点の計数については「●年3月末」、期間中の計数については「●年度」として項目表示しています。また、財務諸表においては、決算期数にて表示し、時点・期間を併記しています。



会長  
八木 敏郎

理事長  
金井 雅彦

「多摩の明るい未来」に向けた  
地域価値の創造

いつもたましんをご愛顧いただきまして、誠にありがとうございます。このたび理事長に就任しました金井雅彦でございます。会長に就任しました八木前理事長と共に、「お客様の幸せづくり」に真摯に取り組み、多摩の明るい未来を目指してまいります。また、2023年12月26日に、たましんは創立90周年を迎えます。90年という歴史は、地域の皆さまをはじめ、役員とご家族、すべての方に支えられてきた歴史であり、あらためて皆さまに感謝申し上げます。これからも皆さまの声に常に耳を傾け、今後の経営に活かしてまいります。

### 2022年度の経済環境

2022年度の多摩地域の経済環境を顧みますと、新型コロナウイルスの感染再拡大や米国をはじめとした世界的なインフレの加速に家計や企業が圧迫され、全体としては厳しい状況が続きました。2023年に入り、経済活動の正常化に向けた進展が見られたことから、2023年3月期における多摩地域の中小企業景況調査では景況感に改善の兆しが見られています。依然として課題となっている人手不足や物価高への対応などを含め、引き続きお客さまが抱える課題の解決に取り組んでまいります。

### 地域価値の創造に向けて

たましんは、企業・事業者のお客さまに対して、新型コロナ関連無利子融資の据置期間満了に伴うキャッシュフローの悪化に備えたりファイナンスなどの財務支援をはじめ、ビジネスマッチングや販路開拓、DXやSDGsに係る事業支援にも積極的に取り組んでまいりました。個人のお客さまへのお手伝いでは、お客さまの利便性向上に向けた「来店予約」の開始、資産運用をサ

ポートする「しんきんファンドラップ」の取扱開始など、お客さまのライフスタイルに合わせた課題解決が実践できるよう努めてまいりました。

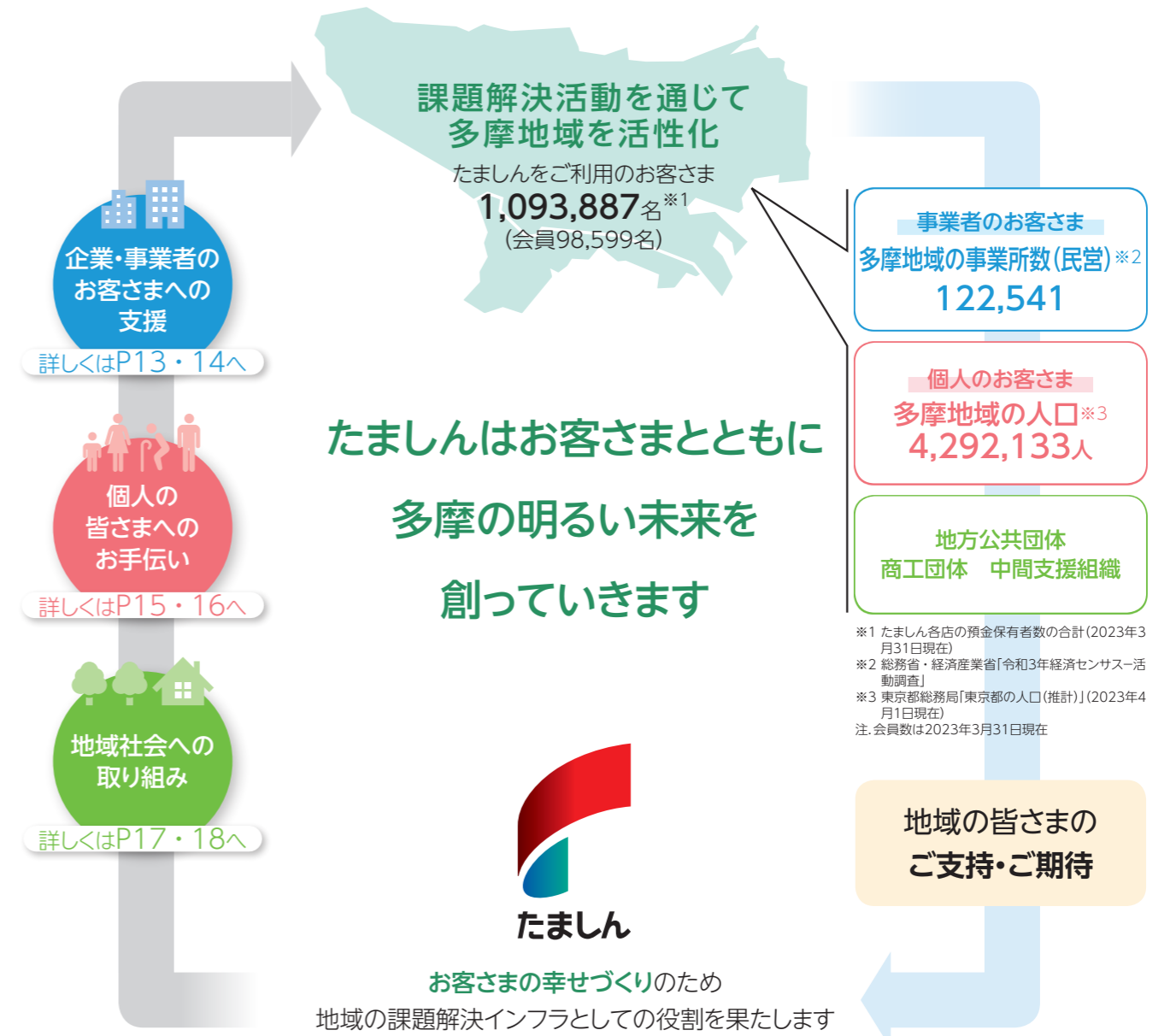
収益面では、米国金利の上昇など厳しい経営環境ではありましたが、資金運用における将来の収益確保とリスク管理を適切に実施しつつ、お客さまの課題解決に真摯に取り組んだ結果として、堅調な業績を収めることができました。これもひとえに、お客さまからの温かいご支援の賜物と深く感謝申し上げます。

2023年度は、3ヵ年計画である「中期経営計画2023」の最終年度と創立90周年が重なる特別な年となります。これまで支えていただいた地域のお客さまへの感謝を胸に、多摩の明るい未来の実現に向けて、役員一丸となって「お客さまの幸せづくり」に取り組んでまいります。

地域のお客さまにおかれましては、今後も変わらぬご愛顧のほどよろしくお願い申し上げます。

多摩地域で生まれた金融機関だからこそ、できることがあります。

地域のお客さまとともに私たちの多摩を未来にわたって成長・繁栄させていくために、多摩で活動する企業・事業者のお客さま、多摩で暮らし働く個人の皆さま、多摩の地域社会全体を、金融サービスはもちろん経済・文化・生活などあらゆる角度から総合的・積極的にサポートしています。



### たましんとともにお客さまの課題解決をサポートする子会社

- たましんビジネスサービス株式会社**  
「たましん」と「たましんグループ会社」への業務サポートを通じて、地域社会の繁栄と地域の皆さまの幸せづくりに貢献します。
- たましんリース株式会社**  
「多摩への貢献・共に発展」を経営理念として、リース・割賦販売などのサービス提供を通じて、お客さまの課題解決に取り組んでいます。
- 多摩保証株式会社**  
たましんにおける住宅ローンの信用保証業務などを通じて、地域の皆さまの住まいの夢をサポートします。

# たましんの歩み

2023年12月26日、多摩信用金庫はおかげさまで創立90周年を迎えます。お互いに助け合う「相互扶助」を設立の原点としており、この精神は現在も私たちの活動の基本となっています。時代とともに価値観が変わっても、私たちの経営理念「お客さまの幸せづくり」は変わりません。私たちの歴史は、地域の皆さまと共に歩んできた歴史です。これからも感謝の気持ちを大切に地域の皆さまと共に多摩の明るい未来を創っていきます。

理事長からの  
あいさつ  
たましんの役割  
たましんの歩み  
役員  
メッセージ  
中期経営計画  
ビジネスモデル  
の評価指標  
たましんの  
取り組み

## 相互扶助の誕生(1933年~)

- 1933年 「立川信用組合(旧多摩中央信用金庫)」設立
- 1933年 「武蔵野町信用組合(旧太平信用金庫)」設立
- 1941年 「八王子信用組合(旧八王子信用金庫)」設立
- 1948年 「立川信用組合」が「多摩中央信用組合」に改称
- 1949年 中小企業等協同組合法による信用協同組合に改組
- 1951年 信用金庫法施行により3信用組合は信用金庫に改組
- 1966年 「たましんビジネスサービス(株)」設立(旧多摩信商事(株))

### 有限責任立川信用組合

設立	1933年12月26日
所在	東京都北多摩郡立川町1761番地
初代組合長	岩崎 清重
出資	一口50円
組合員	278名

## 多摩の歩みとともに(1973年~)

- 1973年 預金1,000億円到達
- 1974年 多摩中央信用金庫本店リニューアル、9階に「たましん展示室」開設
- 1974年 「多摩文化資料室」開設
- 1975年 季刊郷土誌「多摩のあゆみ」創刊
- 1977年 「たましん展示室」を「たましんギャラリー」へと改称
- 1983年 「たましんリース(株)」設立
- 1985年 「多摩保証(株)」設立
- 1986年 預金5,000億円到達
- 1987年 貸出金5,000億円到達
- 1990年 預金1兆円到達
- 1990年 「シニア・スクエア」発足
- 1991年 多摩文化資料室が「たましん地域文化財団」として独立
- 1995年 「地域経済研究所」開設(旧地域経済研究センター)
- 2003年 「多摩ブルー・グリーン賞」開始
- 2003年 オリジナルキャラクター「RISURU(リスル)」誕生

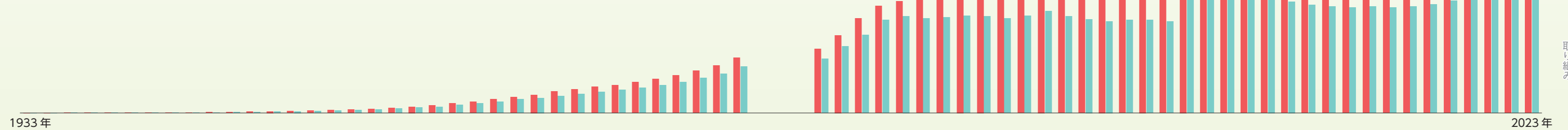
## 価値創造への挑戦と深化(2006年~)

- 2006年 多摩中央信用金庫、太平信用金庫、八王子信用金庫の3金庫が合併し、「多摩信用金庫」誕生
- 2006年 預金2兆円、貸出金1兆円到達
- 2006年 「すまいるプラザ」開設
- 2009年 「Winセンター(たましん事業支援センター)」開設
- 2011年 「課題解決プラットフォームTAMA」設置
- 2014年 立川市市民会館を「たましんRISURUホール」と命名
- 2017年 地域貢献度の自己評価「ビジネスモデルの評価指標」開示
- 2020年 多摩信用金庫本店・本部棟を移転・新築オープン
- 2020年 「たましん美術館」開設
- 2020年 預金3兆円到達
- 2023年 多摩信用金庫旧本店を「TAMA MIRAI SQUARE」としてリニューアルオープン
- 2023年 「TAMA MIRAI SQUARE」内に「たましん地域/未来共創センター「mer:rise立川」」オープン



## 預金残高と貸出金残高の推移

■ 預金残高 ■ 貸出金残高





理事長からの  
ごあいさつ

たましんの役割

たましんの歩み

役員  
メッセージ

中期経営計画

ビジネスモデル  
の評価指標

たましんの  
取り組み

たましん  
ハイライト

金庫の運営体制

お客さまの声

多摩にひろがる  
ネットワーク

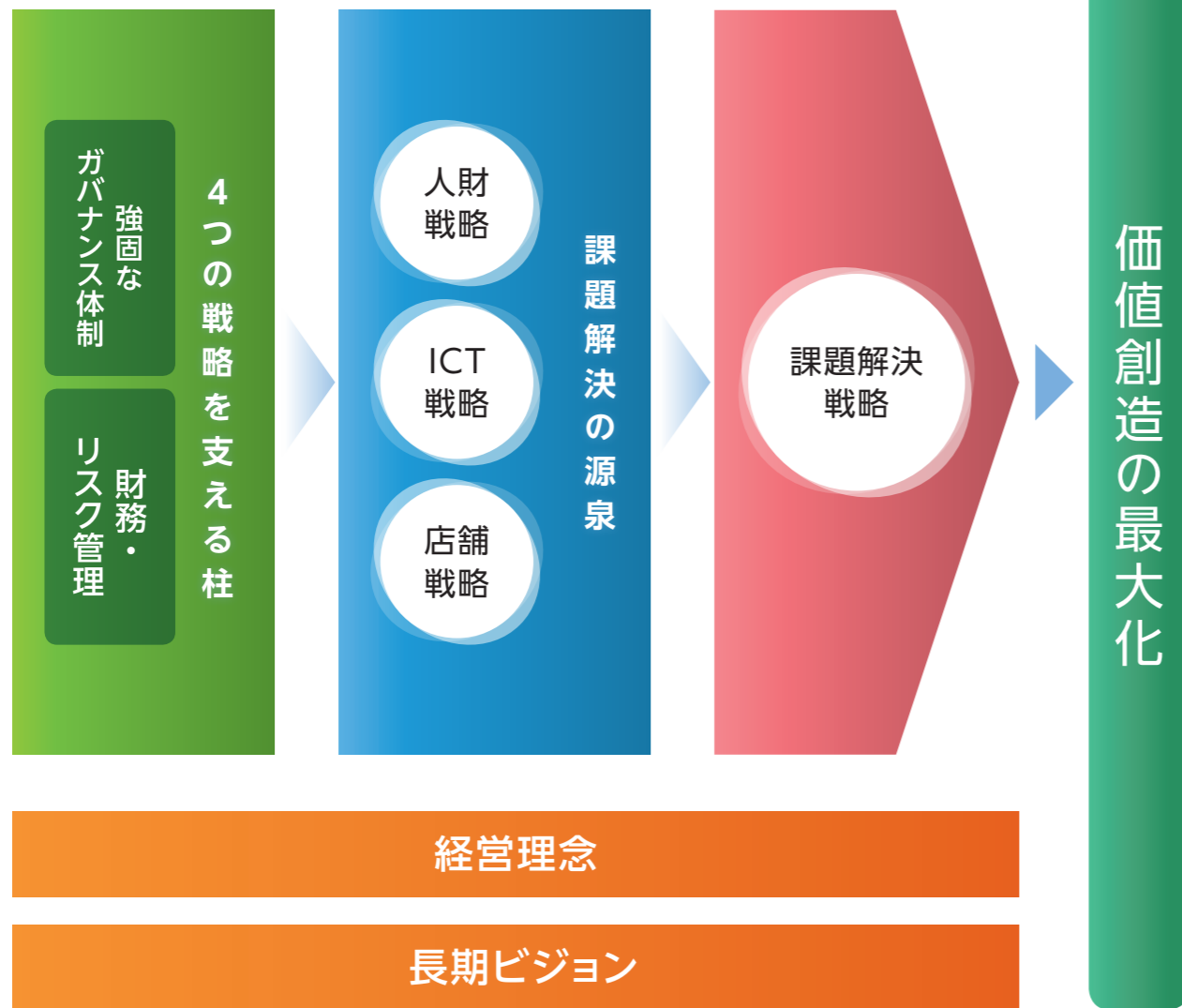


# 「多摩の明るい未来」に向けた地域価値の創造

2022年度は、3か年の経営計画である「中期経営計画2023」の中間年度にあたり、経営計画のメインテーマを「地域と共に『多摩の力』を新たなステージへ」とし、たましんと多摩地域が一体となり、厳しい環境を克服することで「多摩の力」を新たなステージへと進めていけるよう取り組みました。

2023年度は、「中期経営計画2023」の最終年度と、創立90周年が重なる特別な1年となります。たましんは、経営理念である「お客さまの幸せづくり」のもと、お客さまの課題解決に真摯に取り組むことで、地域の皆さまと共に成長してきました。そうして培ってきた「たましん力」を、多摩の明るい未来に向けて発揮していくことがたましんの志命だと考えています。そのために、役職員一人ひとりの課題解決力を結集し、一丸となって『多摩の明るい未来』に向けた地域価値の創造が実現できるよう取り組んでいきます。

## 4つの基本戦略と2つの柱に基づく課題解決活動と価値創造



# 持続可能な地域社会に向けたSDGsへの取り組み

たましんは、経営理念である「お客さまの幸せづくり」の実現に向けて、お客さまが抱える悩みや課題の解決に取り組んでいます。この課題解決の結果としての地域貢献度を客観的かつ継続的に自己評価するため、たましんでは、「ビジネスモデルの評価指標」を設けています。

たましんのビジネスモデルの実践は、SDGsの達成に向けて貢献するものであり、今後も多摩地域の持続的な成長と発展に向けて取り組んでいきます。



※詳細はホームページに掲載

## 課題解決の指標 多摩地域における企業・事業者のお客さまに対する取組状況

### 【お取引のある企業・事業者数の推移】

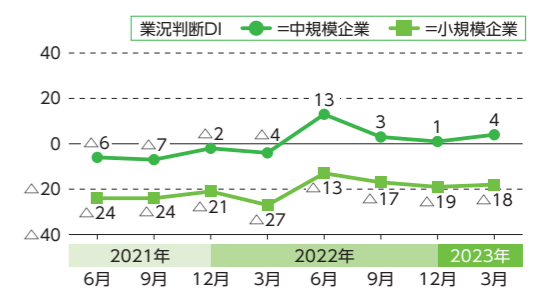
たましんは、多摩地域における企業・事業者のお客さまに対して、より多くのつながりを持ち、お客さまの目指す姿や現状の課題などについて対話を重ね、より多くの課題解決を実践できるように取り組んでいます。預金のお取引のある企業・事業者数が前期比で減少していますが、長期間に渡り動かない睡眠預金口座の手続きによるものです。多くのお客さまにお取引いただいていることに感謝し、これからもお客さまとの接点を大切にすることで、より多くの課題解決を実践できるように取り組んでいきます。

	2021年度	2022年度
預金のお取引のある企業・事業者数	86,069先	83,842先
融資のお取引のある企業・事業者数	34,184先	34,695先

## 多摩地域の指標 多摩地域の中規模・小規模企業の景況感

### 【多摩地域の景況】

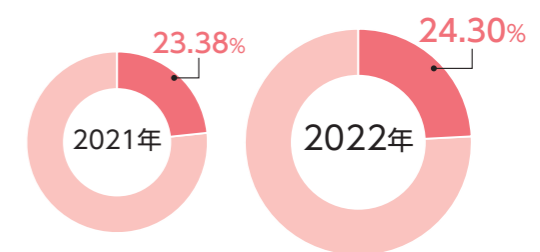
多摩地域の景況感は、経済活動の正常化に向けた動きが進んだ一方で、物価上昇によるコストの増加などが景況感を下押しする要因となり、全体として依然厳しい状況が続いています。たましんでは、業況が良いお客さまだけでなく、業況が厳しく、課題を多く抱えるお客さまについても、事業内容や経営実態、成長可能性などを適切に把握したうえで、課題解決に向けて取り組んでいきます。



## 経営基盤の指標 多摩地域の企業・事業者のお客さまにおけるたましんに対する支持の度合い

### 【メインバンクシェア率】

株式会社帝国データバンクは、多摩地域の企業・事業者がメインバンクと認識している金融機関を調査・公表しています。2022年の調査によると、たましんのメインバンクシェア率は24.30%となり、14年連続で多摩地域におけるメインバンクシェア率が首位となりました。引き続き、メインバンクとして一番に相談していただけるように、お客さまのご期待に沿える課題解決に取り組んでいきます。



# 1年間の取り組みをお伝えします

## 2022年

### ● 海外展開セミナー



開催月	テーマ
6月	激動する物流業界の動向について
9月	コロナ禍における中国・ASEANの海外展開セミナー
12月	中国を取り巻く国際情勢と為替の見通しについて～習近平新体制の今後の動向と中国リスクへの対応～
3月	自動車産業の新潮流～EV普及が世界にもたらすもの～

### ● 投資信託新商品取扱開始



商品名	取扱開始日
しんきん日経平均オープン	2022年11月7日
イノベティブ・カーボンニュートラル戦略ファンド	
クリーンテック株式&グリーンボンド・ファンド（資産成長型） 愛称：みらいEarth成長型	2023年3月23日
パインブリッジ・グローバル・テクノロジー・インフラ・ファンド 愛称：未来インフラ	
しんきん米国ウォーターファンド	
しんきん全世界株式ファンド	

## 2023年



理事長からのあいさつ  
 たましんの役割  
 たましんの歩み  
 役員メッセージ  
 中期経営計画  
 ビジネスモデルの評価指標  
 たましんの取り組み  
 たましんハイライト  
 金庫の運営体制  
 お客様の声  
 多摩にひろがるネットワーク





たましんの  
取り組み × 企業・事業者の  
お客さまへの支援

ライフサイクルの  
様々なステージに  
合わせてサポート!



企業・事業者のお客さまの  
経営改善に向けて

多様化する資金ニーズや外部環境の変化に対応するため、2022年度よりたましんはシンジケートローンのアレンジャー業務を開始しました。企業・事業者のお客さまの成長に貢献する投資への支援や新型コロナウイルス等の影響を受ける企業・事業者のお客さまに対する資金繰りの改善に取り組んでいます。



お客さまのさらなる発展のため、たましんがアレンジャーとなって、取引金融機関と連携したシンジケートローンを組成しました。社会環境の変化とともにお客さまのニーズが多様化していますので、より多くのお客さまに寄り添ったご支援ができるように努めています。今後もお客さまの成長と発展に貢献できるよう取り組んでいきます。



次世代ビジネスリーダーを育成する  
後継者塾TAMA NEXTリーダープログラム

多摩地域の次世代ビジネスリーダー育成を目的に、明星大学と「TAMA NEXTリーダープログラム第14期生」を開催しました。同じ志を持つメンバーとの交流をはじめ、マネジメント能力養成講座と財務講座に軸足を置いた全12回の専門家による講義を開催しました。



14期生の皆さまは、すべての講座に対して熱意をもって、積極的に取り組まれていました。半年間のマネジメント能力養成講座と財務講座で、次期経営者としての基礎知識を習得、修了式では事業計画をもとに自社への思いや、数値計画・具体策等を発表しました。「経営者として必要な知識を幅広く学ぶことができた」、「様々な業種で、後継者という同じ境遇にある受講生同士で半年に渡って意見交換し、今後も悩みを相談できる仲間となったことが財産になった」と感想をいただいています。



20周年を迎えた  
多摩地域企業の顕彰制度  
「多摩ブルー・グリーン賞」



多摩ブルー・グリーン賞では、多摩地域の中小企業の活性化と地域経済の振興を目的に、優れた「技術や製品」(多摩ブルー賞)、新しい「ビジネスモデル」(多摩グリーン賞)を通じて地域経済の発展に寄与した企業・事業者のお客さまを表彰しています。



第20回多摩ブルー・グリーン賞には205件のご応募をいただきました。多摩大学学長寺島実郎氏を選考委員長とする選考委員会による審査の結果、最優秀賞に(株)狭山金型製作所(多摩ブルー賞)、(株)古賀総研(多摩グリーン賞)、その他に第20回特別賞をはじめとした優秀賞・特別賞等計16件を表彰しました。また、多摩ブルー・グリーン賞受賞企業と選考委員、後援団体による組織である多摩ブルー・グリーン倶楽部では、受賞企業の経営課題の解決と相互理解および地域経済の振興を目的に、多摩地域の大学とのインターンシッププログラムおよび交流会などを開催し、会員相互の連携した取り組みを実施しています。



インボイス制度への対応  
～マネーフォワード・会計バンクとの業務提携開始～

2023年10月から開始するインボイス制度への対応の一環として、(株)マネーフォワードおよび会計バンク(株)と2023年2月に業務提携しました。喫緊の対応が求められるインボイス制度に関して、お客さまへの周知をはじめとして、お客さまが安心してインボイスへの対応を進めることができるよう取り組んでいます。



企業・事業者のお客さまのインボイス制度への関心は高く、多くのご相談を受けています。インボイス対応は、企業・事業者ごとに方針が異なるため、1社1社のニーズをよく伺い、(株)マネーフォワードのサービス、会計バンク(株)のサービスそれぞれの強みをご案内しています。今後もお客さまが求めるタイムリーな情報提供とご提案ができるよう努めていきます。



理事長からの  
あいさつ  
たましんの役割  
たましんの歩み  
役員  
メッセージ  
中期経営計画  
ビジネスモデル  
の評価指標  
たましんの  
取り組み  
たましん  
ハイライト  
金庫の運営体制  
お客さまの声  
多摩にひろがる  
ネットワーク





## たましんの取り組み × 個人の皆さまへのお手伝い

ライフステージ・  
ライフイベントに  
合わせてサポート!



### お客様の資産運用・資産形成をサポートするラインナップの拡充

お客様の多様な資産運用・資産形成ニーズにお応えるため、新たに一時払個人年金保険1商品、投資信託6商品の取扱いを開始しました。また、「しんきんファンドラップ」の取扱いを一部店舗から全店へ拡大しました。

商品名	取扱開始日
一時払個人年金保険	2022年11月1日
投資信託	2022年11月7日
しんきんファンドラップ	2023年3月21日
ファンドラップ	2022年12月1日 全店取扱開始



一時払個人年金保険をご契約されたお客さまからは「満期時に様々な選択肢がある点が気に入った。運用経験がなく、何から始めればいいのかわからなかったが、いろいろな商品の特徴を教えてもらい、自分にあった商品が見つかった」とお言葉をいただきました。  
また、新たな投資信託商品についても、「環境問題に配慮した商品が気になっていたので相談してみたい」等のお声をいただいています。  
今後もお客さまのライフステージ・ライフイベントにあわせて、お客さまのニーズにあったご案内を行っていきます。



### お客様と職員をつなぐ トラベルサークル

たましんトラベルサークル2022「魅力再発見 兵庫・京都紀行3日間」には、400名近い方にご参加いただき、世界遺産の姫路城をはじめ、日本三景の天橋立など魅力にあふれた兵庫・京都をお楽しみいただきました。



コロナ禍により3年ぶりの開催となりましたが、ご参加いただいたお客さまから「久しぶりに旅行ができて嬉しかった。各地の料理が美味しかった」、「たましんの旅行は感染予防対策も徹底されていて、集合から解散まで随行してくれるので安心。誘ってくれてありがとう」とのありがたいお声をいただきました。  
お土産話なども会話のきっかけとなり、さらにお客さまとの距離を縮めることができました。



### すまいるプラザで 親子体験型「金融教育イベント」開催

すまいるプラザは、暮らし・住まい・お金のことをじっくりご相談いただけるコンサルティング専門窓口です。平日は夜7時まで、また土日も営業しています。相続のご相談に特化した「相続あんしん館」を併設し、9拠点にて展開しています。



2022年8月に、親子体験型イベントとして【夏休み特別イベント! やってみよう! たましんのお仕事体験】を開催しました。お子さまがたましんの職員役、保護者の方がお客さま役となり、お客さまの大切なお金を預かり、お札を素早く数える「札勘」など窓口業務を体験していただきました。保護者の方からは「親子でお金の大切さを学ぶ良い体験ができた」と喜びの声をいただきました。



### スムーズなお手続きのための 「来店予約」開始

2022年6月より「来店予約」を開始し、スマートフォンやパソコンから24時間いつでも予約が可能となりました。当日はご予約いただいたお客さまを優先的にご案内しますので、お待ちせずスムーズにお手続きができます。



新規口座開設を行うため、来店予約を利用されたお客さまが小さなお子さまを連れてご来店されました。相談ブースへご案内し、将来への資産形成のお話や住宅ローンの見直しについてもご案内したところ「今まで子供がいてゆっくり相談できなかったので、予約して良かったです。また利用させていただきます」とのお声をいただきました。  
これからも、お客さまに寄り添い、課題や悩みを一緒になって解決していきます。



理事長からのあいさつ  
たましんの役割  
たましんの歩み  
役職員  
メッセー  
中期経営計画  
ビジネスモデルの評価指標  
たましんの取り組み  
たましん  
ハイライト  
金庫の運営体制  
お客さまの声  
多摩にひろがるネットワーク



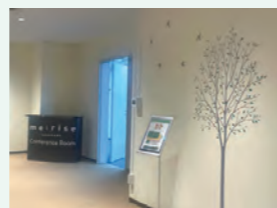
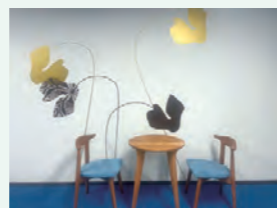
## たましんの取り組み × 地域社会への取り組み

### TAMA MIRAI SQUARE OPEN ～立川の新たな地域交流の拠点～



たましん旧本店建物を「TAMA MIRAI SQUARE」としてリニューアルオープンしました。1階から3階までは「たましん地域/未来共創センターme:rise立川」として開設しました。1・2階にはカフェコーナーもあるコワーキングスペース・インキュベーションオフィス、3階は会議やセミナー開催が可能な貸会議室を用意しています。

1階はカフェのような開放感のあるオープン席が中心です。定期的に創業セミナーや交流会を開催していて、新たな出会いや発見につながるエリアとなっています。  
2階はブース席、個室など作業を集中して行いたい方にオススメのエリアです。相談カウンターも準備しているため、創業予定の方は創業相談をすることもできます。創業後間もない方や新規事業に取り組む方を対象としたインキュベーション個室もあります。  
3階は少人数から最大60名までの収容が可能となっている貸会議室です。多摩地域の多様な方々が集い、新たな地域交流を生む交流拠点となるよう取り組んでいきます。



#### コワーキングスペース・インキュベーションオフィスme:rise立川(1・2階)

営業時間 平日 9:00～21:30  
土日祝日 10:00～20:00  
(12/31～1/3を除く)



#### me:rise立川 Conference Room (3階)

利用可能時間 平日 9:00～20:00  
土日祝日 9:00～19:00  
(12/31～1/3を除く)



## 地域のつなぎ役としてサポート!



### 自治体が抱える課題やニーズを解決 「ガバメントピッチ in TAMA」



「ガバメントピッチ」とは、自治体が課題やニーズ、実現したい未来を発表し、民間事業者や地域活動団体等から課題解決策の提案を募ることで、官民のマッチングを目指す取り組みです。たましんが主催者となり、立川市、府中市、多摩市に登壇いただき、多摩地域版ガバメントピッチを開催しました。

地域金融機関として初めての取り組みであり、当日は100名を超える方がご参加されました。参加者からは「自治体への理解が深まった」、「自治体担当者、他の参加者と新たな関係を構築できた」、「ビジネスチャンスが広がった」とのお声があり、アンケートでは90%以上の方に満足の評価をいただきました。今後も官民のマッチングによる課題解決に向けて伴走支援を行っていきます。



### お客様の大切な資産を守る特殊詐欺被害防止への取り組み

警察からの要請により、お客さまに以下のご協力をお願いしています。

1. 窓口で一定金額以上現金支払い時のアンケート回答
2. ATMご利用時の携帯電話使用禁止
3. 通話しながらATM操作する人を見かけた時は110番通報

また、お取引状況によりATMの現金支払い、振込みを一部制限する場合があります。ご不便をおかけしますが、お客さまの大切な資産を特殊詐欺の被害から守るため、ご理解・ご協力をお願いします。



万一の場合に備え、普段から来店されたお客さまの様子を確認することに気を配っています。親が子供を心配する想いを逆にとった手口と察知した場合は、まずはお客さまに落ち着いていただくため、お客さまのお話をよく伺い、しっかりと向き合うようにしています。私の一言で被害に遭うことなく笑顔でお見送りできた時は、本当に嬉しく思います。今後もお客さまに寄り添い、被害防止に取り組んでいきたいと思っています。

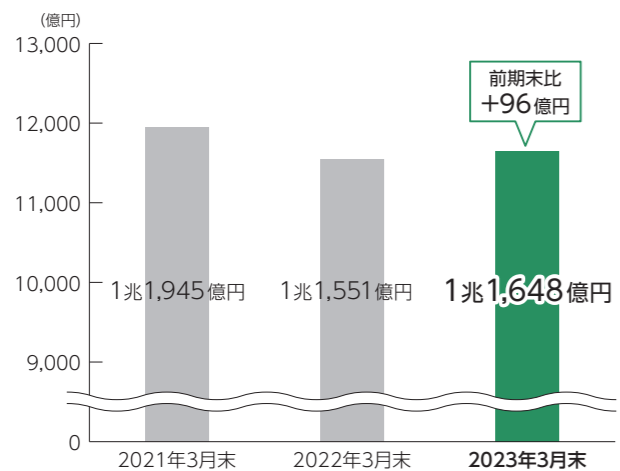


理事長からのあいさつ  
たましんの役割  
たましんの歩み  
役員メッセージ  
中期経営計画  
ビジネスモデルの評価指標  
たましんの取り組み  
たましんハイレイト  
金庫の運営体制  
お客さまの声  
多摩にひろがるネットワーク

● 貸出金残高の推移

多くのお客さまに幅広くご利用いただいています

今後もさらに数多くのお客さまの悩みや課題に応えられるよう努めていきます。

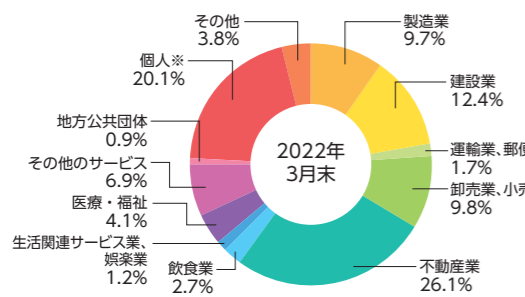


● 貸出金業種別残高内訳

ご融資は、幅広く、小口多数を原則に取り組んでいます

たましんは、特定の業種や大口取引に偏らず、多くのお客さまに幅広くご融資するという「小口多数者利用」を原則としています。これは、多くのお客さまの課題を共有し、ともに解決していくことで地域のお客さまを支援するという、たましんの基本方針に基づくものです。

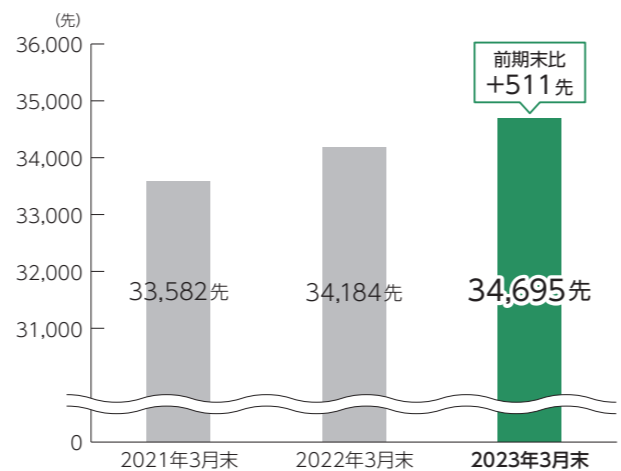
業種別残高内訳 (抜粋)



● 事業所融資先数の推移

事業所の課題解決活動に取り組んでいます

企業・事業所のお客さまの課題解決に全力を注いで支援してまいります。

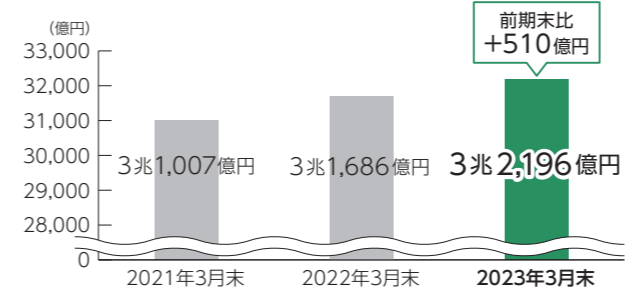


※先数には、総合口座貸越のみのお客さまは含まれていません。

● 預金積金残高の推移

地域の皆さまからご支持をいただいています

地域のお客さまの生活になくてはならない地域金融機関として、安心してお取引引きいただけるサポート体制を築いていきます。

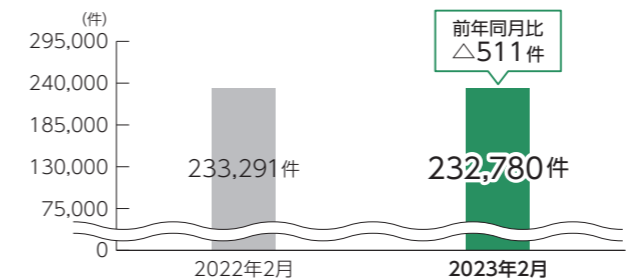


● 年金振込件数の比較

多くのお客さまに大切な年金をお受け取りいただいています

セカンドライフを考えるうえで欠かせない年金について、お客さまの関心も高く、多くのご相談をいただきました。

今後も様々な課題・悩みに対するご相談業務を通じて、お客さまから変わらぬご支持をいただけるよう努めてまいります。

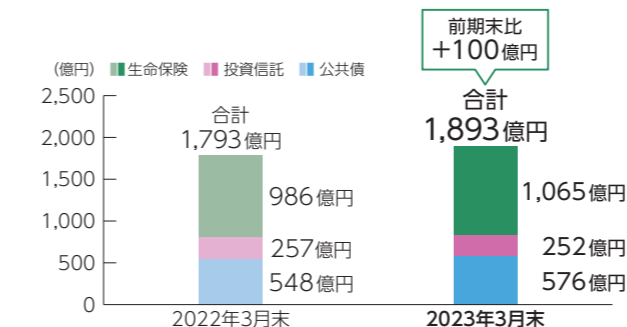


※基金を除く振込実績。

● 預かり資産残高の推移

資産運用・資産形成に関する課題解決に取り組んでいます

預かり資産については、法令等を遵守するとともに、お客さまのご意向を伺ったうえで、適切な商品・サービスのご案内を行い、お客さまお一人おひとりに寄り添った課題解決に取り組んでいきます。



※生命保険の残高は、終身保険および年金保険の一時払および全期前納払の合計残高で算出しています。  
※外貨建て商品は、払込日のTTMLレートで円貨換算して算出しています。

※単位未満切り捨て表示のため、合計・前期比等が表示数値による算出値と一致しない場合があります。

● 損益の状況

収益を地域へ再投資し、多摩の明るい未来を実現していきます

米国金利の上昇を背景とした将来の債券価格下落や外貨調達コスト増加への対応を目的に、適切に運用資産におけるポートフォリオの組み換えを実施しました。

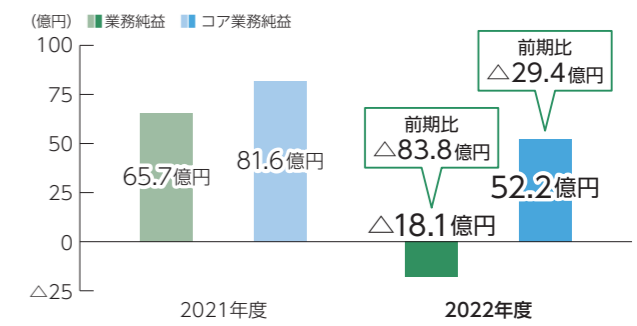
その結果として、外国債券における売却損の計上等により業務純益は△18億円となったものの、金融機関における本来業務の収益力を表すコア業務純益は52億円となり、安定した収益を確保しています。

これからも、適正な収益を確保できるように経営基盤の強化に努め、多摩の明るい未来に向けて取り組んでいきます。

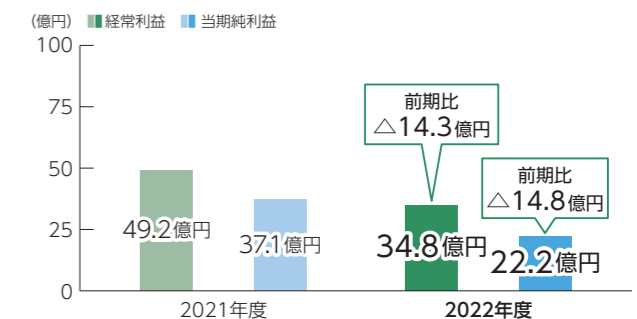
科目	2021年度	2022年度
業務粗利益	33,593	25,362
└ うち資金利益	33,241	35,361
└ うち役員取引等利益	2,555	2,732
└ うちその他業務利益	△ 2,203	△ 12,730
一般貸倒引当金繰入額	△ 266	—
経費	27,289	27,179
業務純益	6,570	△ 1,816
└ コア業務純益	8,164	5,222
臨時損益	△ 1,645	5,312
└ うち貸倒引当金戻入益	—	203
└ うち個別貸倒引当金繰入額	1,655	—
経常利益	4,923	3,486
特別損益	△ 77	△ 194
当期純利益	3,713	2,229

※本項目における「経費」は、業務純益算出時の「経費」を用いており、損益計算書における「経費」とは異なります。

業務純益・コア業務純益の推移



経常利益・当期純利益の推移



理事長からの  
あいさつ  
たましんの役割  
たましんの歩み  
役員  
メッセージ  
中期経営計画  
ビジネスモデル  
の評価指標  
たましんの  
取り組み  
たましん  
ハイライト  
金庫の運営体制  
お客さまの声  
多摩にひろがる  
ネットワーク

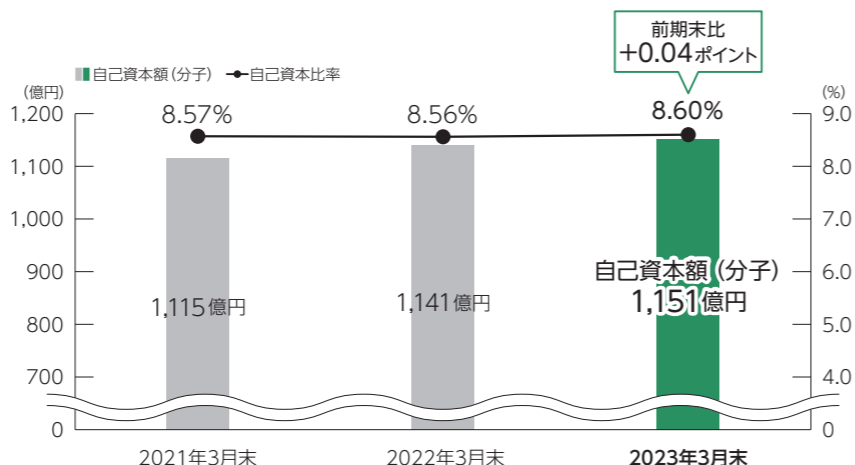
● 自己資本比率の推移

経営の健全性向上を目指しています

2023年3月末の自己資本比率については、「自己資本の額」(分子)は当期純利益の内部留保等により前期末比9億円増加の1,151億円となりました。

また、「リスク・アセット等の額」(分母)も、前期末比50億円増加の1兆3,386億円となり、自己資本比率は前期末比0.04ポイント上昇の8.60%となりました。

たましんは自己資本比率について、比率の高さだけを求めるのではなく、地域で果たす役割を第一と考えており、お客さまへ貢献した結果として得られる適正な利益の内部留保を着実に蓄積していくことで、経営の健全性向上を目指しています。



$$\text{自己資本比率} = \frac{\text{自己資本の額 (1,151億円)}}{\text{リスク・アセット等の額の合計額 (1兆3,386億円)}} \times 100 = 8.60\%$$

自己資本の内訳

項目	2023年3月末 (単位: 百万円)
コア資本に係る基礎項目の額	116,366
普通出資又は非累積的永久優先出資に係る会員勘定の額	115,354
うち、出資金及び資本剰余金の額	26,957
うち、利益剰余金の額	88,811
うち、外部流出予定額(△)	413
うち、上記以外に該当するものの額	△0
コア資本に係る基礎項目の額に算入される引当金の合計額	746
うち、一般貸倒引当金コア資本算入額	746
土地再評価額と再評価直前の帳簿価額の差額の45%に相当する額のうち、経過措置によりコア資本に係る基礎項目の額に含まれる額	265
コア資本に係る調整項目の額	1,228
無形固定資産 (モーゲージ・サービシング・ライセンスに係るものを除く)の額の合計額	1,228
前払年金費用の額	-
自己資本の額 ((イ)-(ロ))	115,138

資産等の内訳

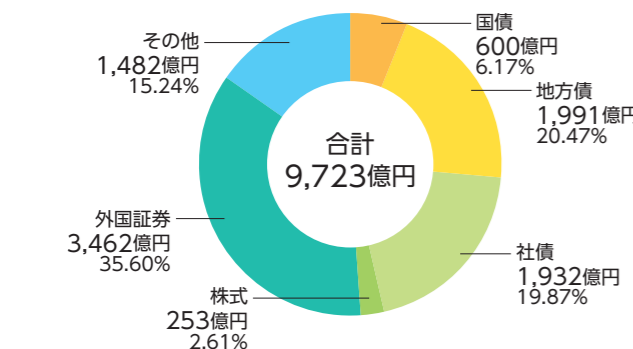
項目	資産の額等 (単位: 百万円)	信用リスク・アセット等の額
信用リスク・アセットの額の合計額	3,768,498	1,274,388
資産(オン・バランス項目)	3,482,911	1,257,896
現金	30,832	-
政府・中央銀行向け	827,468	14,053
金融機関及び第一種金融商品取引業者向け	964,070	192,815
法人等向け	504,416	339,197
中小企業等向け及び個人向け	307,739	203,869
抵当権付住宅ローン	87,258	29,792
その他	761,125	478,168
オフ・バランス取引等項目	285,587	15,629
CVAリスク相当額を8%で除して得た額	-	861
中央清算機関関連エクスポージャーに係る信用リスク・アセットの額	-	-
オペレーショナル・リスク相当額の合計額を8%で除して得た額	-	64,253
リスク・アセット等の額の合計額	3,768,498	1,338,642

● 有価証券について

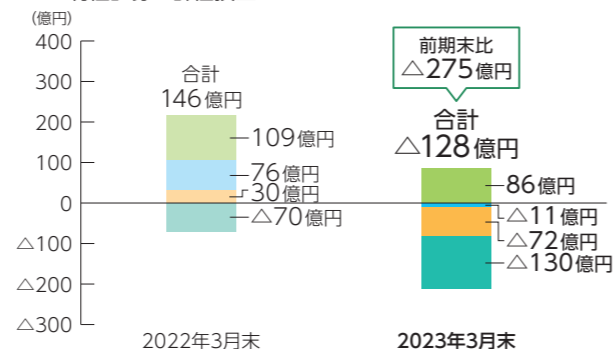
資金運用については、中長期的に安定した運用を心がけ、各種リスク管理を行ったうえで、国内外の債券を中心に株式や投資信託等に分散投資しています。

評価損益については、世界的なインフレの広がり、その抑制に向けた米国をはじめとする各国の利上げの影響等により悪化しました。なお、「リスク管理」と「将来の収益確保」という観点から、運用資産におけるポートフォリオの組み換えを実施するなど適切に対応しています。

有価証券の種類別残高内訳 (2023年3月末現在)



有価証券の評価損益



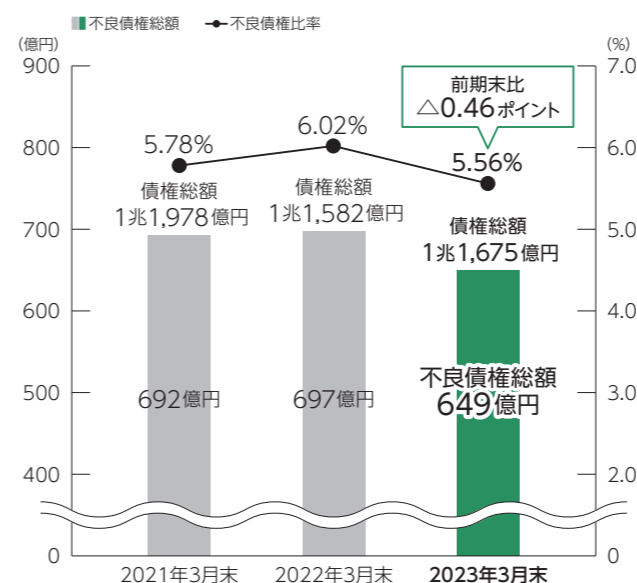
※有価証券の種類別残高は2023年3月末における貸借対照表計上額です。 ※上図の「その他」は、投資信託等です。

● 不良債権の推移 (金融再生法における開示債権)

不良債権比率は低下しました

不良債権総額は前期末比47億円減少し649億円となり、不良債権比率は0.46ポイント低下し5.56%となりました。

※金融再生法開示債権は、貸出金のほか、外国為替、債務保証見返、仮払金、未収利息、たましんが保証する私債権を対象にしています。



● 外国為替取扱高と貿易相手国・地域

お客さまの海外展開に関する課題やニーズに積極的にお応えするとともに、世界主要都市の金融機関と直接コルレス(提携)契約を締結し、輸出入決済などの外国為替業務を展開しています。なお、貿易相手国・地域別の取扱金額は、輸入では中国が最も多く、輸出ではアメリカが最も多くなっています。

外国為替取扱高

科目	2021年度		2022年度	
	件数	金額	件数	金額
貿易	8,128	232,843	7,973	215,071
輸出	2,431	76,851	2,399	68,592
輸入	5,697	155,991	5,574	146,478
貿易外	7,060	127,032	4,899	86,016
海外送金等	2,668	41,564	2,939	48,203
外貨預金	4,392	85,467	1,960	37,813
合計	15,188	359,876	12,872	301,087

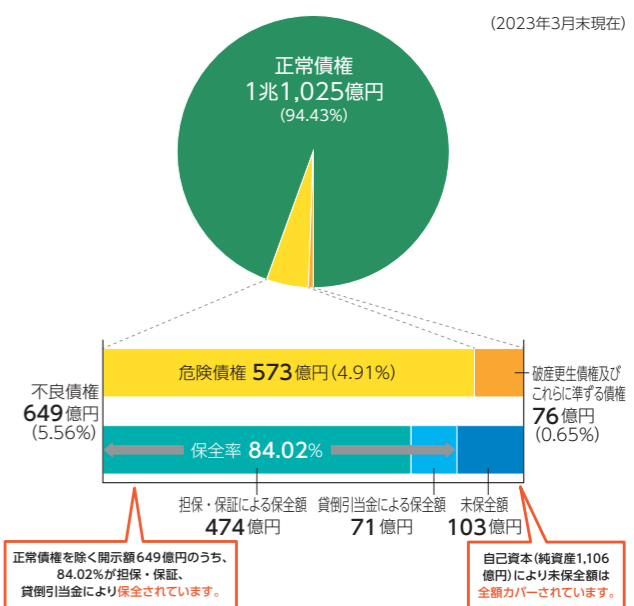
※単位未満切り捨て表示のため、合計・前期比等が表示数値による算出値と一致しない場合があります。

● 金融再生法開示債権の区別割合と同債権に対する保全状況

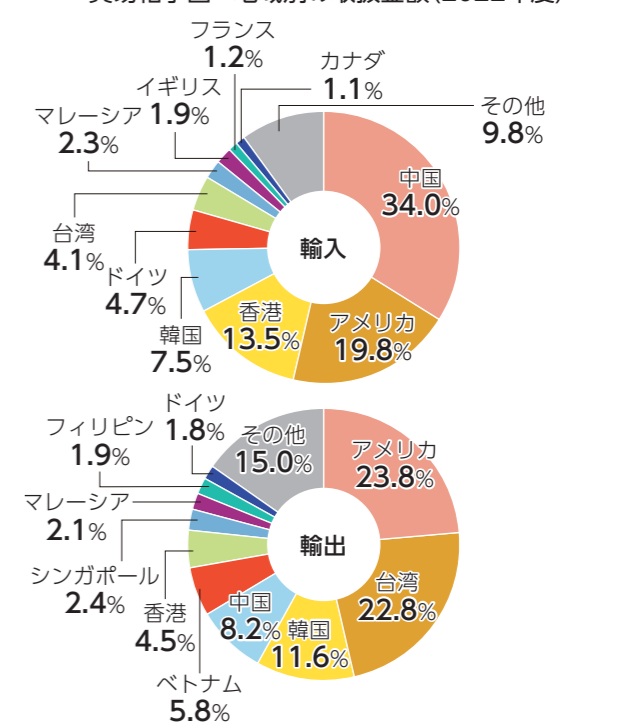
不良債権はしっかりと保全されています

正常債権を除く開示額649億円のうち、84.02%が担保・保証、貸倒引当金により保全されています。残りの15.97%にあたる103億円は、自己資本(純資産1,106億円)により、全額カバーされています。

※要管理債権の残高はありません。



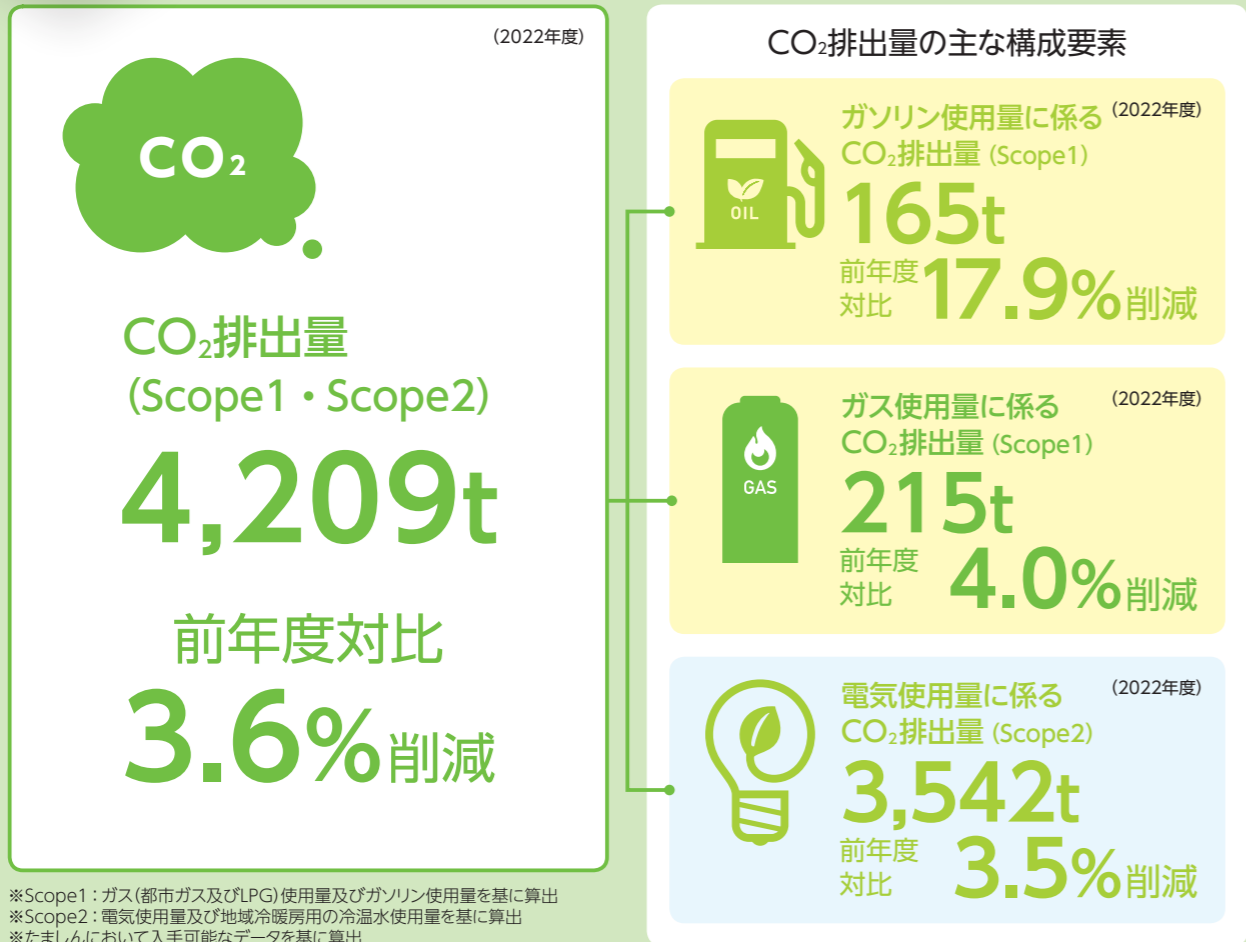
貿易相手国・地域別の取扱金額 (2022年度)





環境

## Environment



### 車両の省エネ化

脱炭素社会の実現に向けて、使用している自動車はすべて低燃費・低公害車を使用しています。また、2022年度には豊田支店・平山支店にEV三輪バイクを試行導入しました。今後、全店舗への導入を検討しています。

たましんの活動を通して、少しでも地球環境保全に貢献できるよう取り組んでいきます。



### 環境にやさしい店舗づくり

環境負荷軽減に向けて、環境にやさしい店舗づくりに取り組んでいます。現在、太陽光パネルを8店舗に設置しており、2022年度はリニューアルオープンした昭島支店に設置しました。

また、LED照明の設置により、電気使用量の削減に取り組んでいます。2023年度には概ね全店舗のLED化が完了する予定です。



人財

## Human Capital

経営理念・ビジョンへの共感度 (2022年度調査)



**87.7%**

「お客さまの幸せづくり」の実現や、働く環境の活性化等の取り組みに活用するために、職員一人ひとりの声や経営理念・ビジョンへの共感度を測るエンゲージメント調査を実施しました。

一人あたりの人財育成費用 (2022年度)



**20,023円**

前年度対比 **3,261円減少**

有給休暇平均取得日数 (2022年)



**13.2日**

(子会社等出向者、外部出向者、  
休職者を除く一人あたり平均)

前年対比 **0.6日増加**

職員平均勤続年数 (2023年3月末現在)



職員全体 **17年 9ヶ月**

男性 **19年 10ヶ月**

女性 **15年 1ヶ月**

女性役席者数・比率 (主任以上) (2023年3月末現在)



女性役席者数 **255名**

前年同月末対比 **9名増加**

比率 **23.2%**

(役席者全体における女性役席者の割合)

育児休業および育児目的休暇の取得者数・取得率 (2022年度)



取得者数 男性 **37名** 女性 **51名**

取得率 男性 **86.1%** 女性 **100%**

障がい者雇用率 (2023年3月末現在)



**2.6%**

※法定雇用率は **2.3%**

### 健康経営への取り組み

たましんの経営理念である「お客さまの幸せづくり」実現のため、地域の課題解決インフラとしての役割を果たしていくために、金庫を支える職員とその家族の健康維持を重要な経営課題のひとつと捉えて、「健康経営宣言」を策定し、健康経営に取り組んでいます。

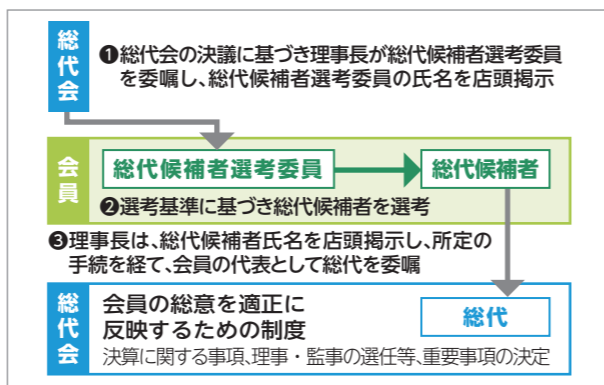
その結果、経済産業省および日本健康会議が認定する「健康経営優良法人2023」に選出されました。



● 総代会のしくみ

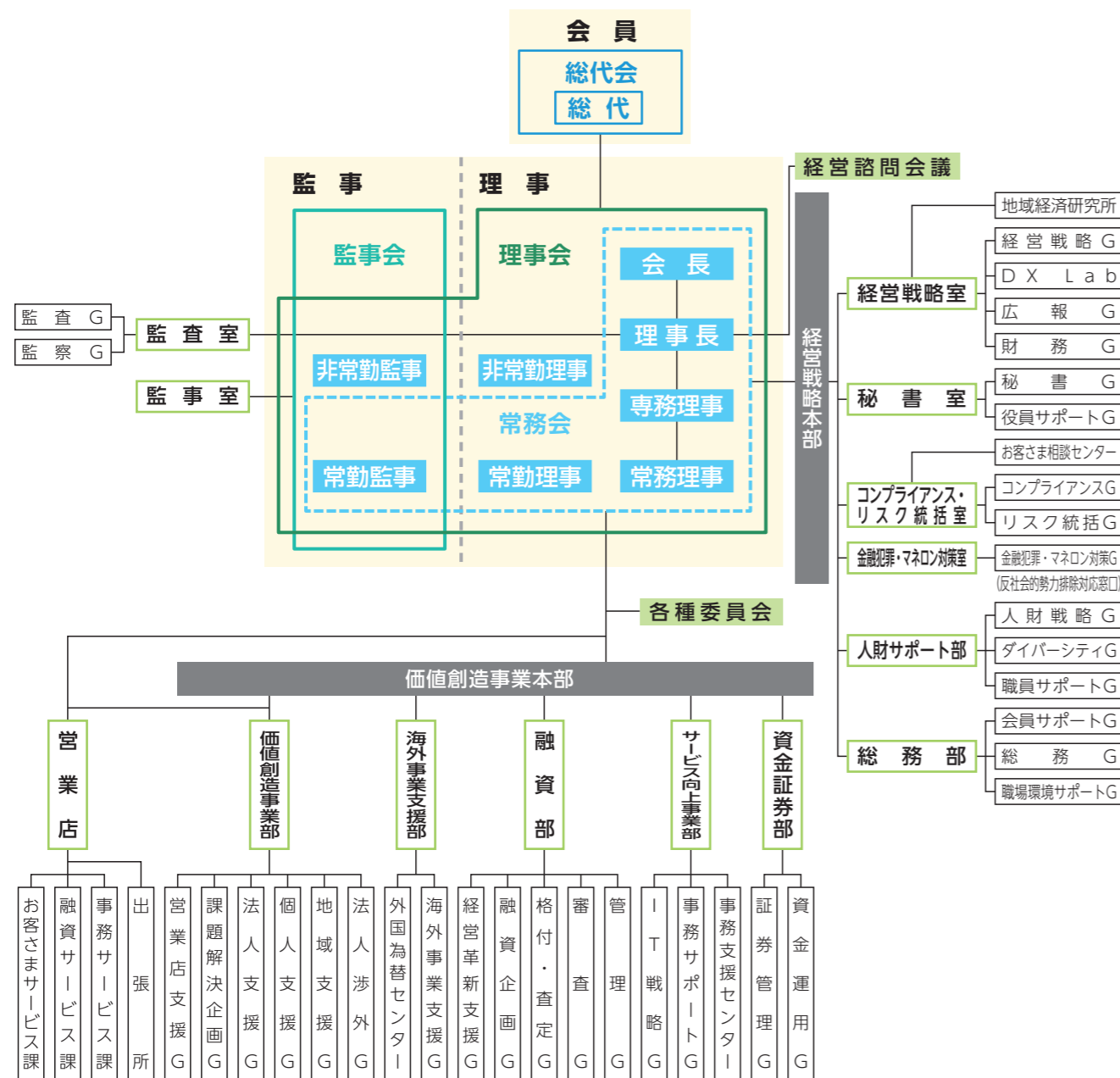
総代会は会員一人ひとりの意見を適正に反映するための開かれた制度です。

信用金庫は、会員同士の「相互信頼」と「互惠」の精神を基本理念に会員一人ひとりの意見を最大の価値とする協同組織金融機関です。すなわち会員は出資口数に関係なく一人一票の議決権を持ち、総会を通じて経営に参加することとなります。しかし、たましんは、会員数が大変多く、総会の開催は事実上不可能です。そこで、会員の総意を適正に反映し、充実した審議を確保するため、総会に代えて総代会制度を採用しています。この総代会は、決算、取扱業務の決定、理事・監事の選任等の重要事項を決議する最高意思決定機関です。したがって、総代会は、総会と同様に会員一人ひとりの意見が経営に反映されるよう、会員の中から適正な手続により選任された総代により運営されます。また、総代会に限定することなく、日常の事業活動を通じて総代や会員とのコミュニケーションを大切に、様々な経営改善に取り組んでいます。



● 組織図

(2023年6月末現在)



注. 必要に応じ事業準備室と支店開設準備室を設置する。

● 常勤役員一覧

(2023年6月末現在)



● 非常勤役員一覧

(2023年6月末現在)



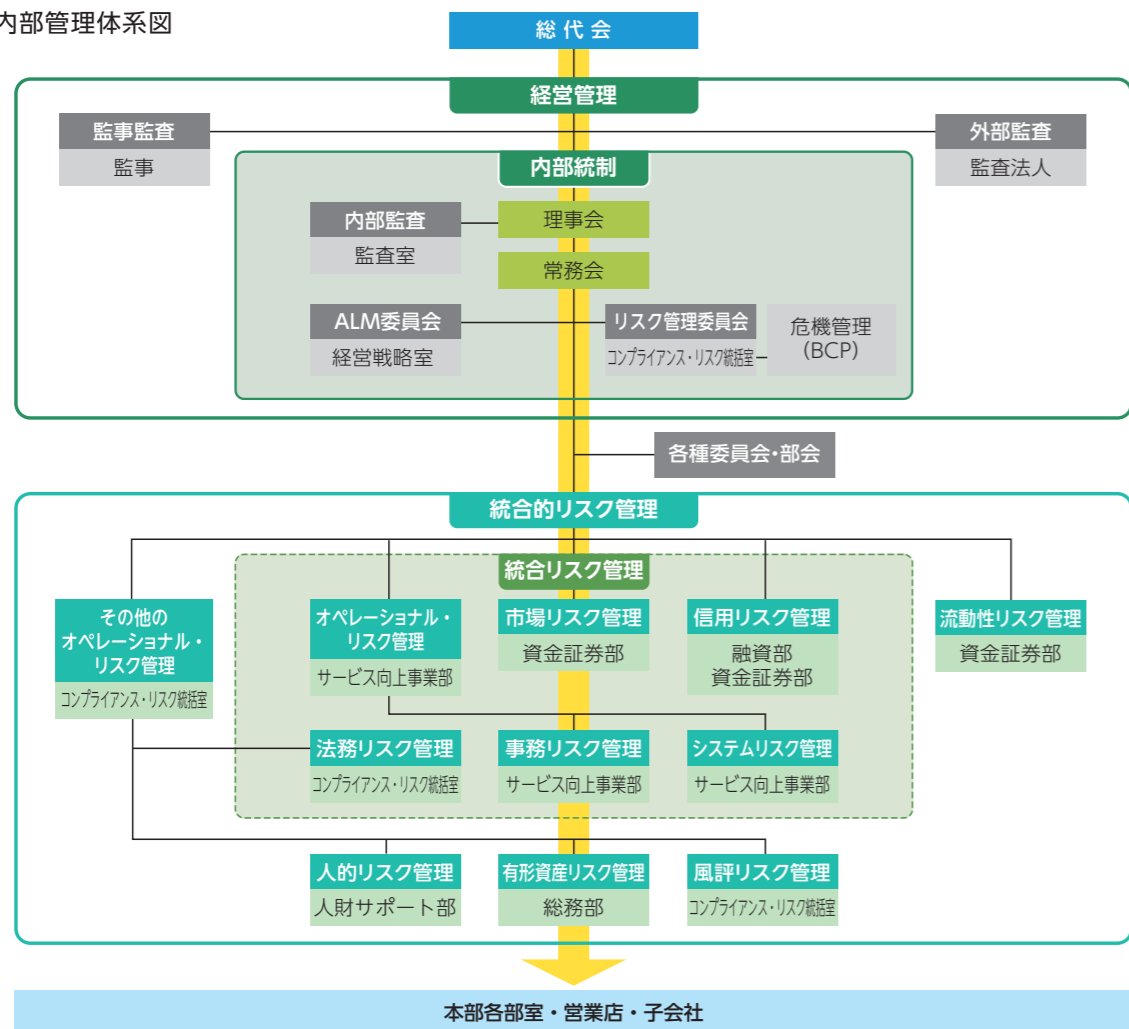
監事 眞田幸光は、信用金庫法第32条第5項の監事です。



● リスク管理態勢

たましんでは、管理すべきリスクの種類を ①信用リスク、②市場リスク、③流動性リスク、④オペレーショナル・リスク(事務リスク、システムリスク等)に分類し、下記の図に示す各所管部署が、その特性に応じて適切に管理をしています。これらのリスクを総合的に管理する観点から、ALM委員会・リスク管理委員会の討議を経て、常務会に報告する体制を取っています。また、リスク管理態勢が十分に機能しているかを確かめるため、業務運営部門から独立した監査室が定期的に業務運営部門の監査を実施しています。

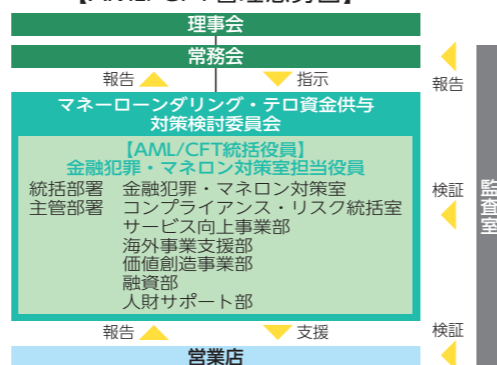
内部管理体系図



《マネー・ローンダリング及びテロ資金供与防止対策に係る態勢整備》

最近多発している犯罪及びテロ活動等の脅威に対し、日本を含む国際社会は協調して排除することに取り組んでいます。その中でたましんは関係省庁と連携して、犯罪者やテロリスト等に流れる資金を断つことで犯罪やテロの発生を未然に防ぎ、安心・安全な金融システムを維持することを目的として、マネー・ローンダリング及びテロ資金供与防止対策(AML/CFT)の管理態勢を整備しています。その一環として、たましんでは、お客様の状況を定期的に確認しています。口座開設・届出事項の変更や、大口現金引出し等の特定取引受付時には「お取引時確認」を、お客様の取引状況に応じて1~3年のサイクルで「お取引目的の確認」を行っていますので、ご理解・ご協力をお願いします。

【AML/CFT管理態勢図】



《サイバーセキュリティ<sup>\*1</sup>管理態勢の強化について》

たましんは、金庫外で発生したサイバー攻撃<sup>\*2</sup>に関する情報収集、分析・評価、及び未然防止策の検討・実施と、たましんで発生した場合の迅速な復旧対応を組織横断的に行うことを目的として企業内CSIRT(Computer Security Incident Response Team)を設置しています。お客様がより安全にサービスをご利用いただけるよう、今後もセキュリティ対策に努めていきます。

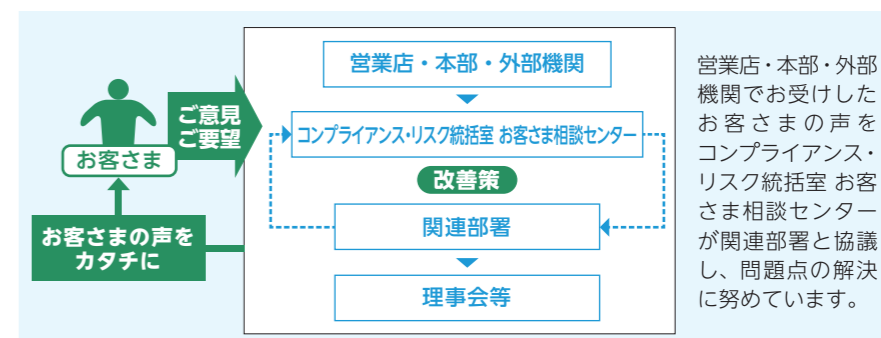
\*1)サイバーセキュリティ・・・インターネット上で行われるサイバー攻撃に対して、組織体制の整備やシステムによる対策を講じて防御すること。  
\*2)サイバー攻撃・・・システムに対し大量のアクセスを集中させて停止させることや、メール等によりウイルス感染させて情報を窃取すること。

お客様の声は、私たちの指針となります。

たましんでは、お客様からお寄せいただいた様々な声を真摯に受け止め、よりよいサービスのために活かしています。

● お客様の声を活かすしくみ

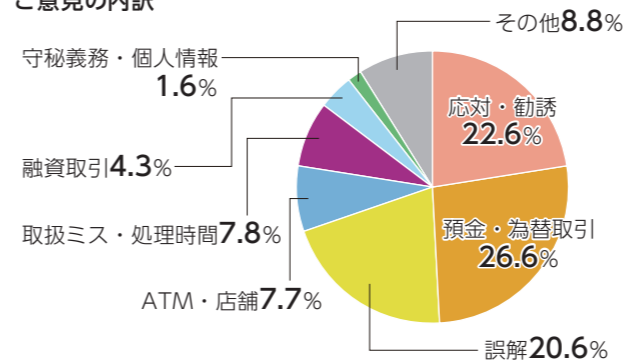
たましんにとって、店舗の窓口やお客様担当者が地域の皆さまから日々いただく「お客様の声」こそが活動指針です。お客様に、よりご満足いただける金融機関を目指して、「お客様の声」を業務の充実やサービスの向上に役立てています。



● たましんにお寄せいただいた声について

2022年度、たましんに「お客様の声」としていただいたご意見・ご要望等は3,463件でした。全体の内訳としては、ご意見が34.7%、ご要望が34.9%、その他(お褒めの言葉やご相談等)が30.4%となっています。

ご意見の内訳

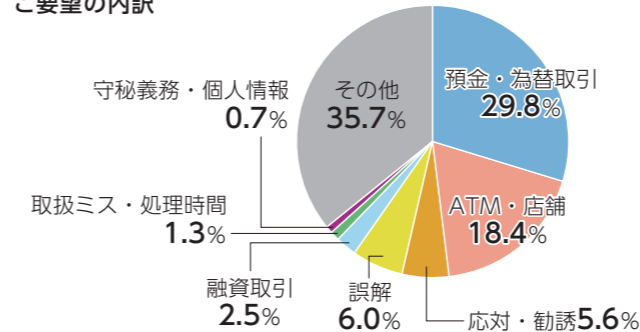


お客様の声を活かして

コロナ禍で店内に長い時間居たくないで、長時間待たなくて済むように工夫して改善してほしい。  
2022年6月より「お客様の利便性向上」を図るため、時間を要する事務手続きや各種相談の【来店予約システム】を全営業店及びすまいるプラザに導入しました。たましんホームページ(WEB)やアプリを利用して24時間受付できるため、簡単で便利になり、ご来店時の待ち時間短縮にもつながっています。



ご要望の内訳



\*小数点第2位を四捨五入

お客様からの現金や通帳・証書等のお預かりについて

たましんでは、職員がお客様のご自宅や職場等にて現金、預金通帳・証書、払い戻し請求書等をお預かりする際には、お預り証をお渡しいたしますので、必ず内容を確認のうえお受け取りいただきますようお願い申し上げます。タブレット端末を使用してお預かりするときには、タブレット画面上でお預かりする物件をご確認のうえ、ご署名いただくことでお預り証の発行にかえる方法がございます。お預り証の発行を希望される場合は、職員にお申し出ください。

お問い合わせ窓

現金、預金通帳等にご不明点がございましたら、下記までお問い合わせください。  
・コンプライアンス・リスク統括室 0120-456-763[平日(12/31~1/3を除く)午前9時~午後5時]  
・ホームページ <https://www.tamashin.jp> 「ご意見・お問い合わせ」まで

理事長からのあいさつ  
たましんの役割  
たましんの歩み  
役職員メッセージ  
中期経営計画  
ビジネスモデルの評価指標  
たましんの取り組み  
たましんハイライト  
金庫の運営体制  
お客様の声  
多摩にひろがるネットワーク

● 店舗一覧(79店舗・2出張所)

店舗名	所在地	電話	店舗名	所在地	電話
1 本店	立川市緑町3-4	042-526-7700	5 国立支店	国立市中1-9-52	042-574-1111
25 立川ターミナルビル出張所	立川市曙町2-1-1 ルミネ立川B-101	042-527-6911	東大和 28 東大和支店	東大和市南街5-65-2	042-564-7111
2 南口支店	立川市柴崎町3-5-22	042-528-2211	武蔵村山 21 村山支店	武蔵村山市学園3-101-1	042-565-9111
12 東立川支店	立川市羽衣町1-19-6	042-524-0611	45 残堀支店	武蔵村山市残堀1-33-1	042-569-2111
22 錦町支店	立川市錦町3-6-9	042-528-0511	11 日野支店	日野市日野本町4-3-6	042-581-7311
23 栄町支店	立川市栄町2-66-1	042-536-9711	29 南平支店	日野市南平7-17-72	042-593-2111
26 砂川支店	立川市砂川町4-2-3	042-535-4411	34 豊田支店	日野市豊田3-41-7	042-586-6111
33 富士見町支店	立川市富士見町4-9-22	042-528-1741	66 豊田北口支店	日野市多摩平2-3-2	042-581-2123
61 幸町支店	立川市幸町1-25-15	042-535-5311	73 平山支店	日野市平山5-13-2	042-593-1611
15 成蹊学園前支店	武蔵野市中町3-29-12	0422-54-3321	75 高幡不動支店	日野市高幡1008-3	042-591-8911
32 武蔵境南口支店	武蔵野市境南町2-9-3	0422-32-2221	13 八王子駅前支店	八王子市安町4-7-1 サザンスカイタワー八王子1F	042-621-5711
53 武蔵野支店	武蔵野市西久保1-6-27	0422-54-1211	16 西八王子支店	八王子市千人町3-2-16	042-664-6611
54 吉祥寺支店	武蔵野市吉祥寺本町1-10-5	0422-21-3741	37 宇津木支店	八王子市石川町94-6	042-643-5411
55 境支店	武蔵野市境2-11-23	0422-54-1331	52 宇津木台出張所	八王子市久保町1-10 宇津木ショッピングプラザ2F	042-696-0411
10 三鷹下連雀支店	三鷹市下連雀1-9-15	0422-44-2121	42 京王八王子支店	八王子市明神町2-27-6	042-648-5611
56 三鷹駅前支店	三鷹市下連雀3-26-9	0422-47-7385	46 八王子四谷支店	八王子市大楽寺町509-11	042-621-3721
58 田無支店	西東京市田無町4-25-5	042-463-1121	47 中野山王支店	八王子市中野山王1-3-1	042-621-3111
60 ひばりが丘支店	西東京市ひばりが丘北3-4-7	042-423-3111	63 八王子中央支店	八王子市八日町3-15	042-623-0111
9 調布支店	調布市国領町1-9-8	042-482-6121	64 八木町支店	八王子市八木町4-1	042-623-3311
57 調布北口支店	調布市布田1-45-6	042-482-8176	65 高尾支店	八王子市高尾町1608	042-661-3143
4 小金井支店	小金井市本町2-5-4	042-385-1111	69 中野支店	八王子市中野上町4-35-17	042-626-5211
81 小金井南口支店	小金井市本町2-5-4(小金井支店内)	042-384-5111	70 大和田支店	八王子市大和田町5-3-24	042-646-1021
50 東久留米支店	東久留米市本町1-3-1	042-477-2111	71 片倉支店	八王子市片倉町633-3	042-636-8511
7 国分寺支店	国分寺市本町3-11-12	042-321-4141	72 めじろ台支店	八王子市めじろ台3-1-1	042-666-4511
30 西国分寺支店	国分寺市泉町3-17-10	042-326-1511	74 高倉支店	八王子市高倉町51-22	042-648-6211
39 国分寺南口支店	国分寺市南町3-19-8	042-322-9111	76 恩方支店	八王子市西寺方町72-1	042-652-1311
44 恋ヶ窪支店	国分寺市戸倉1-3-4	042-328-3011	78 散田支店	八王子市散田町3-9-15	042-666-5311
8 小平支店 ※	小平市小川西町4-14-16	042-341-3131	3 昭島支店	昭島市玉川町1-4-8	042-545-5111
24 学園東支店	小平市学園東町2-12-15	042-345-5511	19 拝島支店	昭島市松原町4-13-20	042-545-4111
41 一橋学園支店	小平市学園西町3-1-35	042-346-2111	27 郷地支店	昭島市郷地町2-32-16	042-546-4111
59 花小金井支店	小平市花小金井南町1-13-19	042-465-2233	31 昭島駅前支店	昭島市昭和町2-5-15	042-546-4311
35 東村山支店	東村山市野口町1-11-17	042-396-5551	38 福生支店	福生市本町24	042-553-6111
62 秋津支店	東村山市秋津町5-35-23	042-395-7221	36 瑞穂支店	西多摩郡瑞穂町箱根ヶ崎239-2	042-556-4111
6 府中支店	府中市西町1-5-1	042-366-8211	18 羽村支店	羽村市五ノ神1-2-6	042-555-3111
14 中河原支店	府中市住吉町5-2-1	042-366-3311	17 秋川支店	あきる野市野辺539-1	042-559-3111
20 北府中支店	府中市新町1-65-1	042-367-1311	49 あきる野支店	あきる野市秋川2-10-3	042-550-3111
40 北山支店	府中市北山町2-22-7	042-573-4711	45 町田支店	町田市原町田6-23-4	042-726-7881
48 東府中支店	府中市清水が丘3-25-1	042-367-5211	68 相模原支店	相模原市中央区相模原5-10-10	042-756-7111
83 稲城矢野口支店	稲城市矢野口220	042-379-3451	84 橋本支店	相模原市緑区西橋本2-10-4	042-772-7721
67 桜ヶ丘支店	多摩市一ノ宮3-1-5	042-374-2781			
77 永山支店	多摩市諏訪2-12 アクロスビル3階	042-356-2511			
82 多摩センター支店	多摩市落合1-41-1	042-389-1121			

※小平支店は、2023年10月23日に小平市小川西町4-12-11に移転します。

● 店外ATMコーナー(61か所)

1 TAMA MIRAI SQUARE	東久留米 17 東久留米ショッピングセンター-QURUNE内	国立 33 フレスポ国立南内	49 JR昭島駅北口前
2 立川市役所内	国分寺 18 国分寺駅 国分寺市案内所内	東大和 34 イトーヨーカドー東大和店内	50 ザ・ビッグ昭島店内
3 いなげや立川幸店前	小平 19 小川東町ブリヂストン向かい	武蔵村山 35 BIGBOX東大和前	51 TAIRAYA拝島店前
4 いなげや立川栄町店前	20 いなげや小平学園西町店前	昭島 36 イオンモールむさし村山内	52 イトーヨーカドー拝島店内
5 マルエツ武蔵砂川店前	21 西武線小川駅西口前	日野 37 ダイエー武蔵村山店内	53 JR拝島駅構内
6 キッチンコート立川店前	22 いなげや小平小川橋店前	武蔵野 38 スーパーアルphas日野店前	54 ヤオコー西武立川駅前店前
7 多摩モノレール立川南駅前	東村山 23 いなげや東村山市役所前店前	八王子 39 イトーヨーカドー八王子店内	55 マルフジ東中神店内
8 伊勢丹立川店前	府中 24 YAMADA New web.com 府中店前	瑞穂 40 京王線京王八王子駅前	56 ジョイフル本田瑞穂店内
9 若葉ケヤキモール内	25 京王線府中駅南口くる内	羽村 57 ina21羽村富士見平店前	57 JR羽村駅西口前
10 JR西国立駅前	26 分倍河原MINANO内	あきる野 58 JR羽村駅西口前	58 いなげやあきる野雨間店前
11 JR立川駅北口ロータリー前	27 いなげや府中浅間町店前	日の出 59 いなげやあきる野市役所内	60 あきる野市役所内
12 ららぽーと立川立飛内	28 府中市役所内 ※		61 イオンモール日の出内
13 JR立川駅西側新自由通路南	29 京王線府中駅構内		
武蔵野 14 いなげや武蔵野関前店内	国立 30 オリニック国立店前		
三鷹 15 コモディイダ三鷹店向かい	昭島 31 国立市役所内		
小金井 16 SoCoLa武蔵小金井クロス内	32 フーズマーケットさえき国立店前		

※府中市役所内ATMコーナーは、2023年8月9日をもって営業を終了します。

● たましんすまいるプラザ／相続あんしん館

店舗名	電話	営業時間	休業日
1 すまいるプラザ立川本店／相続あんしん館立川本店(本店2階)	0120-702-111	平日：午前9時～午後7時 土・日：午前10時～午後5時	祝日・12/31～1/3
2 すまいるプラザ国立／相続あんしん館国立(国立支店2階)	0120-789-440	平日：午前9時～午後7時 土・日：午前11時～午後5時	祝日・12/31～1/3
3 すまいるプラザ武蔵村山／相続あんしん館武蔵村山 ※1(イオンモールむさし村山1階ノースコート東入口横)	0120-562-531	午前10時～午後7時	12/31～1/3
4 すまいるプラザルミネ立川／相続あんしん館ルミネ立川(JR立川駅 ルミネ立川地下1階)	0120-667-646	午前10時～午後7時	12/31～1/3・ルミネ立川休業日
5 すまいるプラザ吉祥寺／相続あんしん館吉祥寺(吉祥寺支店2階)	0120-771-313	平日：午前9時～午後7時 土・日：午前10時～午後5時	祝日・12/31～1/3
6 すまいるプラザめじろ台／相続あんしん館めじろ台(めじろ台支店2階)	0120-778-480	平日：午前9時～午後7時 土・日：午前11時～午後5時	祝日・12/31～1/3
7 すまいるプラザ八王子／相続あんしん館八王子 ※2(八王子駅前支店内 サザンスカイタワー八王子1階)	0120-530-711	平日：午前9時～午後7時 土・日・祝日：午前10時～午後7時	12/31～1/3
8 すまいるプラザ多摩センター／相続あんしん館多摩センター(多摩センター支店内)	0120-112-790	平日：午前9時～午後7時 土・日：午前10時～午後5時	祝日・12/31～1/3
9 すまいるプラザ府中／相続あんしん館府中(府中支店1階)	0120-009-246	平日：午前9時～午後7時 土・日：午前10時～午後5時	祝日・12/31～1/3

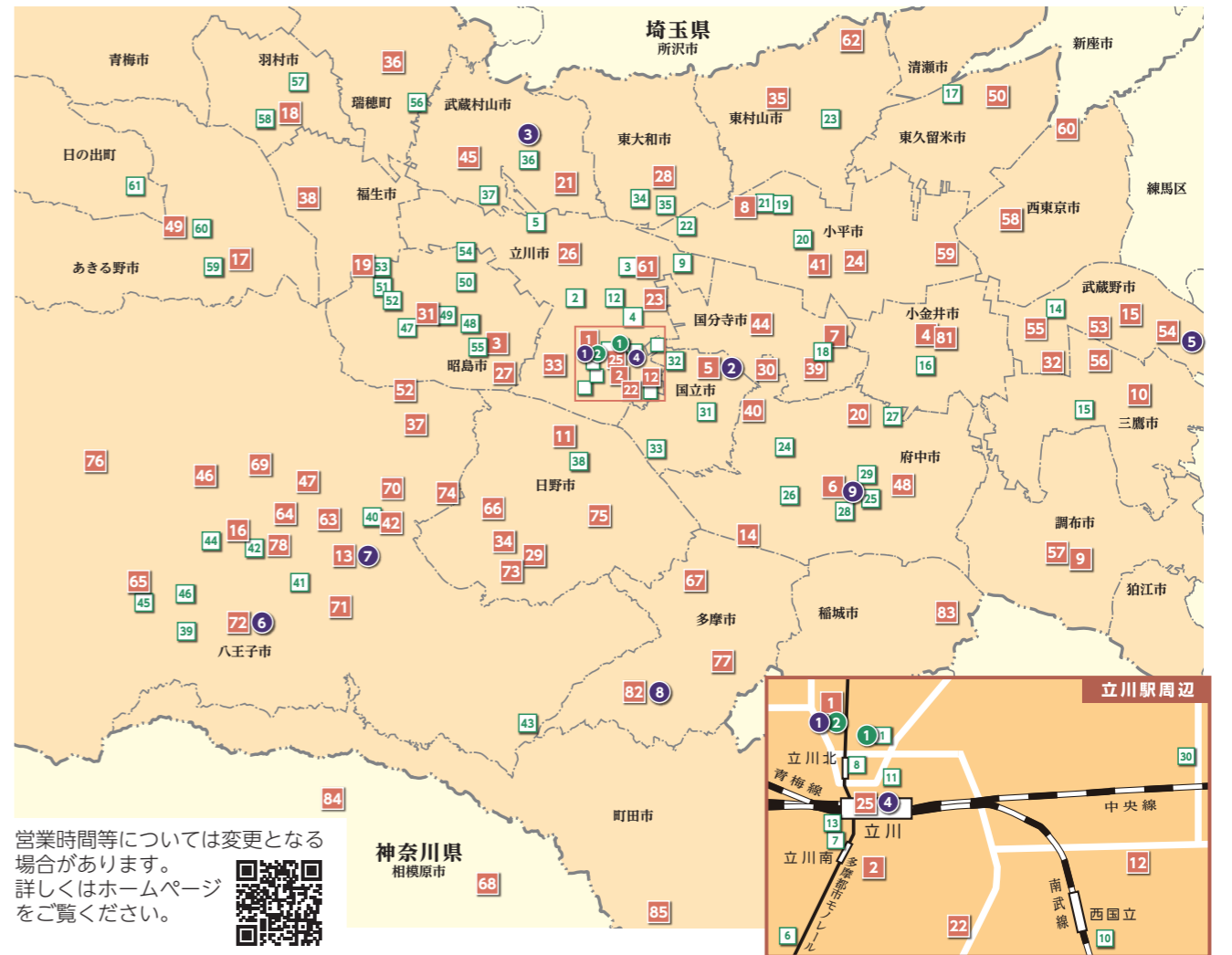
※1 2023年8月1日より、土・日・祝日は午前10時～午後5時までとなります。  
※2 2023年8月1日より、土・日は午前10時～午後5時、祝日は休業となります。

● その他の施設

店舗名	電話	営業時間	休業日
1 たましん地域/未来共創センター me:rise立川	042-512-5502	施設により異なります	
2 たましん事業支援センター(Winセンター) (たましん本店3階)	0120-778-265	午前9時～午後5時	土・日・祝日・12/31～1/3

● ネットワークイメージマップ

※マップはイメージです。実際とは異なることがあります。



理事長からのメッセージ  
たましんの役割  
たましんの歩み  
役職員メッセージ  
中期経営計画  
ビジネスモデルの評価指標  
たましんの取り組み  
たましんハイライト  
金庫の運営体制  
お客さまの声  
多摩にひろがるネットワーク





## お客さまの幸せづくり たましん

たましんの社章は、私たちの活動地域である多摩の頭文字「T」をモチーフにしています。

ダイナミックに伸びていくフォルムは、地域の皆さまとともに新しい価値を創造し、多摩の明日を拓いていく姿を象徴しています。

コーポレートカラーのレッドはあたたかい信頼関係を、ブルーとグリーンは自然と共存し豊かに発展していく多摩地域を表しています。

「お客さまの幸せづくり」を理念として、地域とともに歩む私たちの変わらぬ姿勢をこのシンボルマークに込めています。

カラフルで明るい

多様性のある

未来を創る



多様性にあふれる多摩地域の明るい未来をRISURUが窓から眺める様子をイメージしています。

これからも続いていく多摩地域とたましんとのつながりをカラフルに表現しています。

©2023 SANRIO CO., LTD. APPROVAL NO. L630899

### たましんレポート2023 多摩信用金庫

〒190-8681  
東京都立川市緑町3番地の4  
TEL : (042) 526-1111 (大代表)  
<https://www.tamashin.jp>  
発行 : 2023年7月

【お客さま照会センター】  
本誌に関するお問い合わせ、ご意見は  
☎ **0120-187-329**

ホームページでも「たましんレポート」をご覧いただけます。多くの皆さまからのご意見・ご感想をお待ちしています。



見やすいユニバーサルデザイン  
フォントを採用しています。

