



お客さまとともに「ふるさと多摩」の未来へ



たましんレポート 2016

TAMASHIN REPORT

[平成27年4月1日～平成28年3月31日]

魅力にあふれ活気ある『地域と金庫の未来共創』のため、より多くの地域課題の解決に取り組んでまいります。

いつも〈たましん〉をご愛顧いただきまして、誠にありがとうございます。平成27年度の活動をご報告する「たましんレポート2016」をお届けいたします。

1年間の〈たましん〉の取り組みとその結果をご覧いただき、率直なご意見をお寄せいただきたいと思います。お客さまの声に常に耳を傾け、今後の経営に活かしてまいります。

理事長 **八木 敏郎**



平成27年度を振り返って

平成27年度は、新興国経済の景気減速、原油価格の下落、世界的な株価の乱高下など、海外経済の動向が日本国内の景気に大きく影響を及ぼした1年であったと思います。

また、平成28年2月には、日本銀行によるいわゆる「マイナス金利」が導入されましたが、いまだ景気の拡大には至っておらず、多摩地域においても不透明な状況が続いております。

このような中、〈たましん〉は地域のお客さまの課題にしっかりと向き合い、応えていく活動を

行ってまいりました。

企業・事業者のお客さまには、「創業支援センターTAMA」、「課題解決プラットフォームTAMA」の運営、「TAMA創業スクール」、「事業承継サロン」の開催など、創業・成長・再生・承継それぞれの局面における課題の解決に引き続き取り組んでまいりました。

個人のお客さまには、多摩地域の事業所にお勤めの方へのサポート制度「Life&Work」、セカンドライフのサポートサービス「グランLife・パス」などを通じ、勤労世代・子育て世代が抱える課題ならびに年金、医療・介護、贈与・遺言・相続などに関する課題の解決のお手伝いに力を入れてまいりました。また、「すまいるプラザ10周年記念セミナー」を開催し、「すまいるプラザ」が平日夕方や土日に気軽に落ち着いた雰囲気の中でご相談いただける店舗であるということをあらためて多くの方に知っていただく機会を設けました。

地域社会に対しては、福生市と地方創生に関する連携協定を締結したほか、「TAMA地方創生スクール」の開催などを通じて地方創生に向けた取り組みを促進してまいりました。また、より多くのお客さまに安定的な金融サービスを提供するため、これまで店舗のなかった稲城市に「稲城矢野口支店」をオープンしました。

こうした活動の結果、平成27年度の預金残高は引き続き増加しましたが、一方で、景気がいまだ不透明な中でお客さまの設備投資も伸び悩み、貸出金残高はやや減少しました。

多摩地域の課題解決インフラとして

多摩地域は今後も成長が期待される地域であると思います。

その中で〈たましん〉が永続的に「地域の課題解決インフラ」となり、経営理念である「お客さまの幸せづくり」を実現していくためには、課題解決の質・量を一層高めていくとともに、コンプライアンスやリスク管理の高度化など、内部管理態勢を強化し、また、地域の将来を担う人財を育成していくことが必要であると考えています。

平成28年度についても、「中期経営計画2015」で掲げた「魅力にあふれ活気ある『地域と金庫の未来共創』」を実現するため、役職員一丸となって、お客さまが抱える課題の解決に積極的に取り組んでまいります。

地域のお客さまにおかれましては、今後も変わらぬご愛顧のほどよろしくお願い申し上げます。

◆たましんプロフィール

平成28年3月末現在

| | | | |
|-------|------------------------------------------------------|-------|---------------------------------------|
| 創 立 | 昭和8年12月26日 有限責任立川信用組合として設立 平成18年1月10日 合併により多摩信用金庫 | 店 舗 数 | 本支店……77／出張所……4 店外キャッシュサービスコーナー……59 |
| 純 資 産 | 1,183億円 | 役職員数 | 2,246名(パート240名含む) |
| 普通出資金 | 178億円 | 職 員 数 | 1,992名(男性1,155名、女性837名) |
| 本 店 | 東京都立川市曙町2丁目8番28号 | | |

・3月末時点の計数については「〇年3月末」、期間中の計数については「〇年度」として項目表示しています。また、財務諸表においては、決算期数にて表示し、時点・期間を併記しています。

目 次

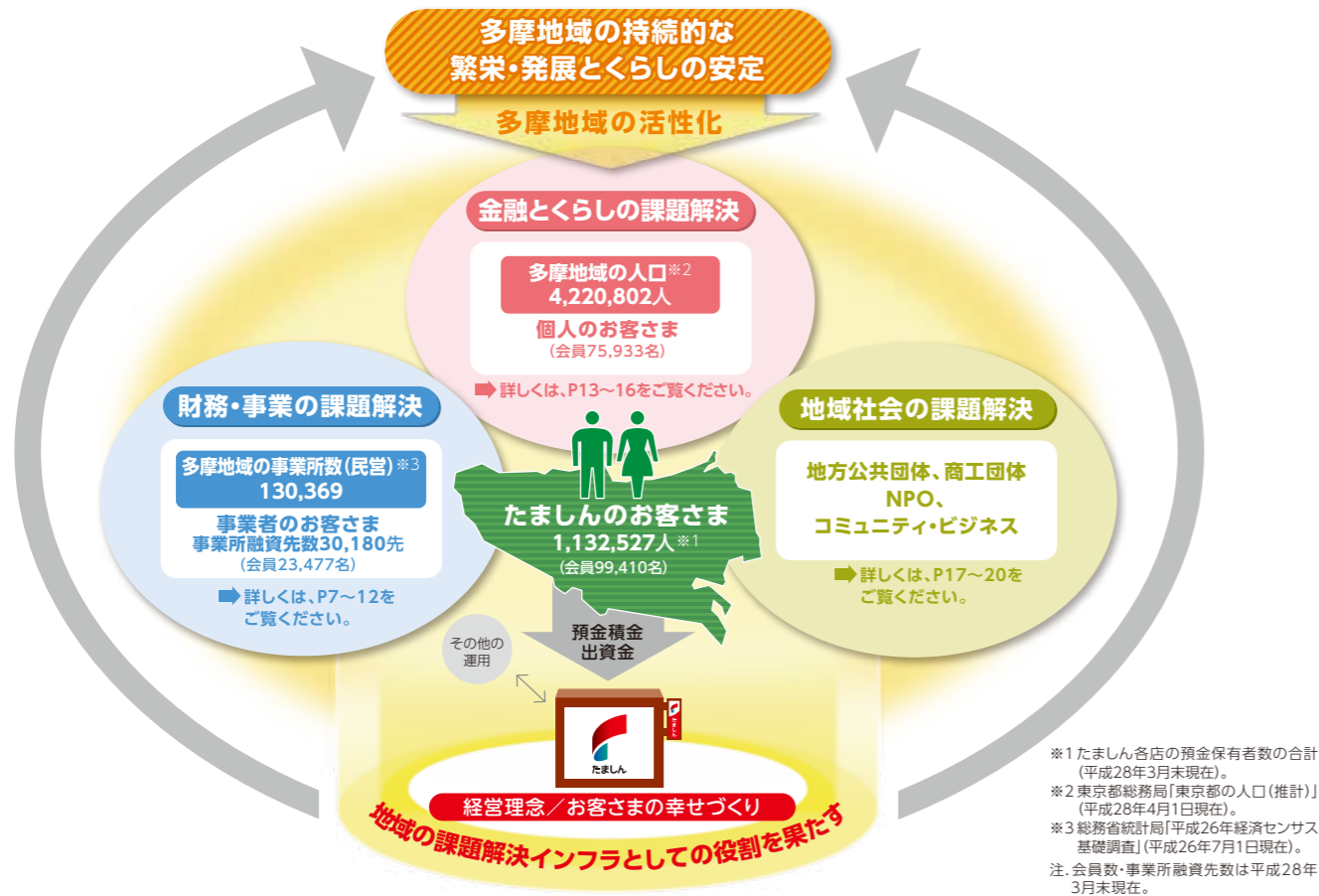
| | | | |
|-----------------|----|--------------|----|
| ●理事長からのごあいさつ | 1 | ●業績ハイライト | 21 |
| ●地域金融機関としての役割 | 3 | ●金庫運営の体制 | 27 |
| ●中期経営計画の2年目を迎えて | 5 | ●お客さまの声 | 30 |
| ●たましんの取り組み | | ●たましんのネットワーク | 31 |
| ・企業・事業者への支援 | 7 | | |
| ・個人の皆さまへのお手伝い | 13 | | |
| ・地域社会への取り組み | 17 | | |

〈多摩地域の活性化〉

たましんはお客さまとともに、 多摩の明るい未来を創っていきます。

多摩地域で生まれた金融機関だからこそ、できることがあります。

地域のお客さまとともに私たちのふるさと多摩を未来にわたって成長・繁栄させていくために、金融サービスはもちろん経済・文化・生活などあらゆる角度から、多摩で活動される企業・事業者、多摩でくらし働く個人の皆さま、多摩の地域社会を総合的・積極的にサポートしています。



課題解決 サポートネットワーク

■たましんとともにお客さまの課題解決をサポートする子会社

- たましんビジネスサービス株式会社
- たましんリース株式会社
- 多摩保証株式会社

■お客さまの事業や地域経済のさらなる繁栄、文化の向上に幅広く取り組んでいます

地域経済研究所

多摩地域企業の経営にお役立ていただけるよう、お取引先の景況調査、各種経済データの収集、研究を行っています。調査や研究の成果は、冊子「多摩けいざい」として発行しています。多摩地域の四半期毎の景気動向や身近なデータを市町村別に取り上げています。



たましん法人総合サービスBOB

多摩地域で事業を営む事業所を対象とした会員組織です。ビジネスマッチング、ビジネス書式ダウンロード、事業者向けイベントなど、さまざまなサービスをご用意しています。異業種交流の一環として「ざっつくばらん交流会」を開催し、好評を博しています。



多摩らいついふ倶楽部

多摩地域で暮らす方に充実した毎日をお送りいただくための会員制の倶楽部です。多摩地域を舞台に「学びたい」「働きたい」「楽しみたい」「安心したい」4つのテーマでイベントやセミナーの開催、カルチャースクールの企画などを行っています。地域情報誌「たまたら・び」(季刊)、「広報たまちいき」(月刊)をお届けしています。



公益財団法人たましん地域文化財団

多摩の芸術家支援や地域の歴史・文化関係の資料の保存・公開を行い、「たましん歴史・美術館」「御岳美術館」「たましんギャラリー」の運営や季刊誌「多摩のあゆみ」などを刊行しています。



経営理念

たましんは、お客さまの幸せを創造する企業
たましんの仕事は、お客さまの幸せづくり

長期ビジョン

永続的に「地域の課題解決インフラ」になる

基本方針

わが信用金庫は社会的公器として協同組織による地域金融機関たる精神に徹し、

1. 役職員一致の体制を整え
2. 信義誠実、明朗堅実にして信頼に富む職場を築き
3. 業容の増大、質の向上を図って金融の疎通につとめ

以て地元の繁栄とわが国経済の振興に寄与することを念願する。

多摩信用金庫企業倫理

1. 社会的公器の自覚と信頼の確立

たましんの基本方針にのっとり、その公共的役割を自覚し、経営の自己責任に基づく健全経営に徹することにより、会員、お客さま、地域社会の信頼を確立していきます。

2. お客さま第一主義の実践と地域社会への貢献

たましんの経営理念を追求し、あらゆる業務を通じて、お客さまへ質の高い最良のサービスを提供することを常に目指すとともに、地域社会の発展に貢献していきます。

3. 法令やルールの厳格な遵守

たましんは、法令やルールおよびその精神を遵守し、社会的規範に背くことのないよう、常に誠実かつ公正な企業運営を行っていきます。

4. 反社会的勢力の排除

たましんは、社会の秩序や安全に脅威を与える反社会的勢力を、断固たる姿勢で排除していきます。

5. 経営情報の公開と地域社会との調和

たましんは、経営情報の積極的かつ公正な開示をはじめとして、広く地域社会とのコミュニケーションを深め、調和を図っていきます。

中期経営計画2015基本方針

たましんは平成27年度より、新たな3ヵ年計画である「中期経営計画2015」をスタートさせました。たましんが永続的に地域の課題解決インフラとなり、企業ならびに個人のお客さまや地域全般にわたる課題を解決していくことで、持続可能な明るい地域社会「ふるさと多摩」の創造に貢献することをメインテーマとしています。

中期経営計画 2015

「地域と金庫の未来共創」

～魅力にあふれ活気ある『多摩の明るい未来の創造』を目指して～

「中期経営計画2015」では以下の3つの基本方針を掲げています。

1. 地域の発展と活性化に向けた「課題解決力」の更なる発揮
2. 地域の課題解決を持続的に可能とする「経営基盤」の維持・強化
3. 「働きがいのある職場環境」の醸成と「地域の将来を担う人財」の育成

以上の基本方針を基に多摩地域の発展に貢献していくことこそ、地域に根ざす企業である「多摩信用金庫」の役割と考えています。

取り組みの詳細については
5~6ページをご確認ください

地域と共に 発展・成長していくことを 目指しています。



“多摩地域への思いと〈たましん〉の役割”

多摩地域は、広大な面積と豊かな自然に加え、ものづくりや研究開発型の企業など、地域ごとに産業が集積しています。また、JRや私鉄・モノレール、中央道や圏央道といった交通網が充実しており、今後も成長が期待される地域であると思います。さらに、圏央道の延伸などにより港湾・空港が近くなり、世界に向けた広がりを見せる可能性のある地域でもあります。

一方では、多摩地域も他の地域と同様に本格的に人口減少時代に突入すると見込まれており、一部地域については人口減少が始まっています。こうした環境の中、医療・介護問題、

空き家対策など、既に顕在化しつつある課題に加え、新たな課題の調査、分析を進め、中長期的な対応策を検討、実施していく必要があると考えます。

〈たましん〉の根幹にあるのは、経営理念に掲げる「お客さまの幸せづくり」であり、今後も変わることはありません。永続的に「地域の課題解決インフラ」になるという長期ビジョンのもと、〈たましん〉が中心となって地域の課題を解決し、より良い地域にしていこうと、地域と共に発展・成長していくことを目指しています。

“地域の発展と活性化に向けた「課題解決力」の更なる発揮に向けて”

地域のお客さまと共に「多摩の明るい未来」を創造していくためには、〈たましん〉の「課題解決力」をさらに発揮していくことが必要であると認識しています。

●創業から承継までの支援

企業・事業者のお客さまには「創業期-成長-安定期-再生-回復期-承継期」というライフサイクルがあり、「必要なときに必要なサポートができる」ことが、地域を支える信用金庫の真価であり、存在価値です。

〈たましん〉では、どのような局面にいるお客さまについても課題にお応えできるよう、営業店と本部が一体となり、外部機関とも連携した取り組みを展開しています。また、高齢化が進展する中、医療・介護に関する産業の育成や事業承継の支援に力を入れていく必要があると考えています。

●くらしの相談・安心サポート

個人のお客さまには、一生を通じて「安心してくらしたいけるようサポートする」ことが信用金庫の務めであると考えています。

〈たましん〉では、一人ひとりのライフスタイルに応じて、くらしのこと、住まいのこと、お金のことなど様々なご相談を承るため、「すまいるプラザ」や「すまいるカウンター」を設置しています。おかげさまで「すまいるプラザ」はオープンから10周年を迎えました。

平日はお仕事などでご来店が難しい方を始め、より多くのお客さまに気軽に落ち着いた雰囲気の中でご相談いただけるよう、さらに存在感を発揮していきたいと考えています。また、高齢化が進展する中、遺言・相続に関する課題についてワンストップで解決できる態勢をさらに進めていく必要があると感じています。



すまいるプラザ

●地域との連携

〈たましん〉では、自治体との連携協定締結や自治体向けの「地域経済分析システム (RESAS) リーナス」活用勉強会の開催など、行政と連携し、地方創生の取り組みを積極的に進めています。引き続き〈たましん〉の実践的なノウハウを活かして自治体の施策につなげるお手伝いをしていくとともに、個々の自治体だけでは解決が難しい課題や近隣自治体との調整・連携が求められる課題に対しては、〈たましん〉がつなぎ役をしっかりと果たしていきたいと考えています。

“地域の課題解決を持続的に可能とする「経営基盤」の維持・強化のために”

〈たましん〉が永続的に「地域の課題解決インフラ」として存続するためには、「経営基盤」を更に強化していく必要があると考えています。

●内部管理態勢の強化

どんなに素晴らしいビジネスモデルを持っていても、しっかりと内部管理態勢が実現できていなければ、地域からの信頼は得られず、前向きな課題解決を行っていくことはできません。

〈たましん〉では、法務相談室とリスク統括室を統合して経営管理室を設置し、反社会的勢力の排除や振り込め詐欺防止などコンプライアンス・リスク管理態勢をさらに強化しました。また、経営の透明性と客観性を確保するために、社会経験豊富な非常勤理事を議員とし、理事会・代表理事へ経営に関するアドバイスなどを行う「経営諮問会議」を

設置しました。併せて外部の弁護士、学識経験者を委員とし、コンプライアンス態勢整備等についてモニタリング・評価、アドバイスなどを行う「コンプライアンス外部評価委員会」を設置しました。

常にお客さまのことを考え、行動できるよう、今後も内部管理態勢を強化してまいります。

●長期的な経営戦略の立案

多摩地域の経済データの収集、研究を行っている地域経済研究所のノウハウを活かし、地域の将来を見据えた中長期的な経営戦略を立案する部署として経営戦略室を設置しました。

今ある課題だけでなく、常に将来に向けて進取の気概を持って取り組んでまいります。

“「働きがいのある職場環境」の醸成と「地域の将来を担う人財」の育成について”

「地域と金庫の未来共創」に向けて最も重要な鍵を握るのは、「人財」とそれを育成する「職場環境」であると考えています。

●地域の将来を担う人財の育成

お客さまや地域の課題が多様化する中、役職員一人ひとりに高い課題解決力が求められます。

〈たましん〉では、各種研修を通じた知識や経験のほか、行政機関や大学、税理士事務所などへの職員派遣、4市との職員相互派遣研修を通じ、各派遣先で得た知識や

経験をそれぞれの職場における課題解決の取り組みに活かしています。

●働きがいのある職場環境の醸成

経営者の役割は、役職員一人ひとりが働きがいを感じ、地域の課題解決に前向きに取り組むことができる職場環境を醸成することです。上司が部下の育成に積極的に関与し、使命感や責任感を持った人財をしっかりと育て上げられる環境をつくってまいります。

〈ビジネスモデル〉

たましんは、多摩地域の企業・事業者、個人の皆さま、地域社会の課題を解決していくことでお客さまの状況が改善することなどにより地域のお客さまからの支持や信頼が得られ、適正な対価をいただいています。その対価を用いて、さらに地域を良くするための取り組みを行っていくことにより、地域とたましんが共に発展・成長を遂げていくことができると考えています。

たましんが永続的に「地域の課題解決インフラ」として存続することが地域貢献であり、存在意義となります。



NEXT TAMASHIN 「地域と金庫の未来共創」の実現へ

平成28年度についても、多摩地域のポテンシャルを引き出し、「多摩の明るい未来の創造」に向けた取り組みを積極的に進めてまいります。今後ともより一層のご理解・ご協力をいただきますよう、心からお願い申し上げます。

〈企業・事業者への支援〉

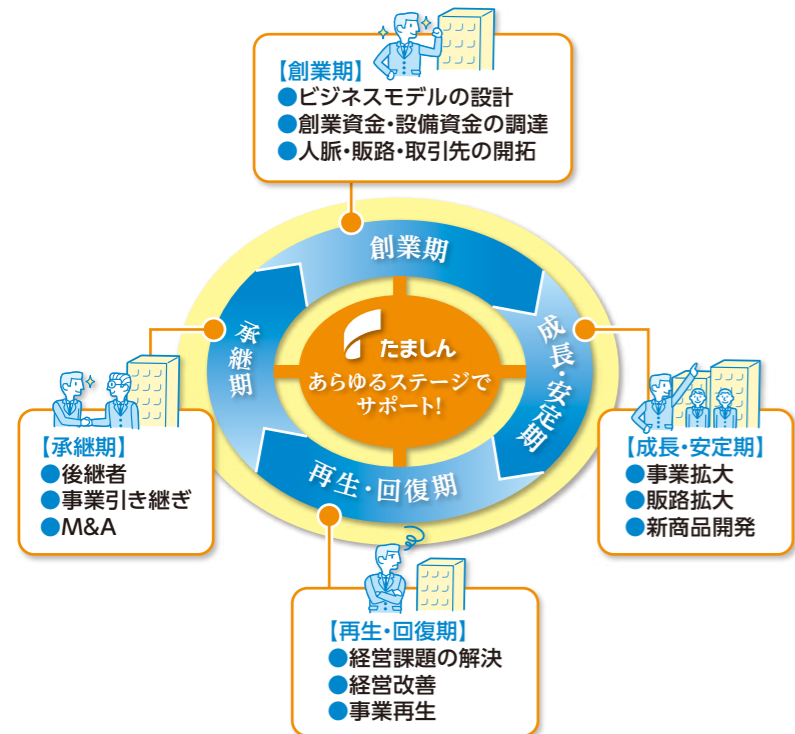


たましんは お客さまの ビジネスを あらゆる局面で サポートします。

～タイムリーかつスピーディーにお応えして～

企業には、創業から成長・安定、再生・回復、承継といったライフサイクルがあります。

企業のライフサイクルのあらゆるステージで、成長と繁栄につながるサポートを行っています。



Topic I

創業 地域経済活性化のため、創業を積極的にお手伝いしています。

創業補助金申請の支援



創業補助金説明会

「創業補助金」申請の支援を積極的に行いました。

経済産業省の「創業補助金」申請の支援に引き続きたましんが認定支援機関として採択された平成26年度平成27年度創業・第二創業補助金の件数は、合計で74件機関の中で最も多い採択実績となりました。*

※独立行政法人中小企業基盤整備機構「創業補助金採択結果」より集計

積極的に取り組みました。補正予算創業補助金、となり、全国の認定支援

創業支援センターTAMA

起業したい人をサポートするための創業塾やセミナーを開催しています。



たましんと多摩大学が連携して運営する「創業支援センターTAMA」では、多摩地域の創業支援機関と連携し、創業塾・セミナーを38回開催し、584名が参加しました。

また、創業支援センターTAMA情報交換会を開催し、産業競争力強化法に基づき連携して創業支援に取り組む自治体や創業支援機関などから53名の方が参加されました。平成28年度創業支援施策について参加者同士の情報交換や経済産業省担当者による講演を実施しました。



創業支援センターTAMA情報交換会

ミニブルーム交流カフェ

創業を目指す方のためのセミナーや交流会を開催しています。

起業者の体験談から学び交流する「ミニブルーム交流カフェ」を多摩地域の各自治体・商工団体と連携し、平成27年度は24回開催し、306名の方にご参加いただきました。



ミニブルーム交流カフェ

TAMA創業スクール

「第2回TAMA創業スクール」を全6回のカリキュラムで開催しました。

中小企業庁が実施する「平成27年度地域創業促進支援事業」の採択を受け、「第2回TAMA創業スクール」を全6回のカリキュラムで開催し、創業希望者30名が受講されました。全国で開催された256の創業スクールの中から「創業スクール10選」に選ばれました。



TAMA創業スクール



中期経営計画の2年目を迎えて

企業・事業者への支援

個人の皆さまへのお手伝い

地域社会への取り組み

業績ハイライト

Topic II

承継

地域社会の継続的發展を目指し、円滑な事業承継、次代を担う人材の育成をお手伝いしています。

事業承継サロン・事業承継セミナー



事業承継サロン

先輩体験者のエピソードから学ぶ「事業承継サロン」を新たにスタート

事業承継をどのように進めていくか迷われている経営者の方に向けて、事業承継を無事に終えた経験者に体験を語っていただく「事業承継サロン」を各自治体と共に開催しました。

また、実際に事業承継を進めていく際に直面する具体的な課題と、その解決方法を専門家が紹介する「事業承継セミナー」を開催しました。

後継者育成塾

次世代リーダーの育成に取り組んでいます。

多摩地域で事業を営む企業の次世代リーダーの後継者育成塾「TAMA NEXTリーダープログラム」8期生、農業者版の後継者育成塾「TAMA NEXTファーマーズプログラム」3期生を開講しました。また、自治体と連携して「日野市次世代リーダー塾日野塾」第2期生を実施しました。



NEXTリーダープログラム

農業事業者への取り組み



都市農業振興基本法について考えるワークショップ

多摩地域の農業の現状を把握するワークショップを開催しました。

多摩地域の農業の実態共有と交流を目的に、農業経営者、農業関連事業者、自治体職員が、農業の維持・発展のために活発な意見交換を行い、課題の共有や解決策を考えるワークショップを開催し、46名の方が参加されました。農林水産省職員を講師に迎え、新たに制定された「都市農業振興基本法」と多摩地域の農業の現状を理解していただく機会となりました。

Topic III

成長・安定

事業者の皆さまの新たな飛躍に向けた挑戦を力強く応援しています。

多摩ブルー・グリーン賞

多摩地域の優れた「技術・製品」「ビジネスモデル」を表彰しました。

第13回を迎えた多摩ブルー・グリーン賞には、113件のご応募をいただき、最優秀賞に新協電子株式会社（多摩ブルー賞）、武州工業株式会社（多摩グリーン賞）、ほか優秀賞6件、奨励賞14件および特別賞2件を決定しました。



表彰式

多摩ブルー・グリーン倶楽部

多摩ブルー・グリーン賞受賞企業の更なる発展に貢献しています。

多摩ブルー・グリーン賞の受賞企業を中心とする「多摩ブルー・グリーン倶楽部」第20回例会では、東京東信用金庫主催の若手経営者の会とのマッチング会を開催しました。



マッチング会の様子

ものづくり補助金申請の支援

「ものづくり補助金」申請のための支援を積極的に行いました。

経済産業省による「平成27年度補正ものづくり・商業・サービス新展開補助金」の説明会を多摩地域の自治体や商工団体と連携して、17会場で開催し354名の方が参加されました。また、ブラッシュアップ相談会を7会場で開催し56名の方が参加されました。



説明会の様子

マニュファクチャリング・インドネシア

機械関連見本市「マニュファクチャリング・インドネシア2015」に、「TAMAブース」を出展しました。

インドネシアで開催された機械関連見本市「マニュファクチャリング・インドネシア2015」に、たましが企画・運営を行った「TAMAブース」を出展しました。今回で3回目となる「TAMAブース」には、多摩地域の企業5社が参加し、海外企業と多くの商談が行われました。



TAMAブース

多摩の物産&輸入品商談会

多摩の魅力を発信できるマッチングサイトを運営しました。

「多摩の物産&輸入品商談会」をWeb上で開催し、183社が出展しました。大手バイヤーとの個別商談会では、266件のマッチングを行いました。

たま工業交流展

多摩地域の企業が誇る技術や製品を展示する交流展を行いました。

多摩地域の中小企業の持つ個性豊かな技術や製品を展示し、販路拡大および工業振興につながるビジネスチャンスの場を提供することを目的に開催しました。149団体が出展し、51件の商談が行われました。

経営者研究会発足30周年記念 飛鳥IIチャータークルーズ

「飛鳥II 横浜・仙台チャータークルーズ」を実施しました。

たましん経営者研究会が発足30周年を迎え、さらなる発展と会員相互の親睦を図るため、「飛鳥II 横浜・仙台チャータークルーズ2泊3日」を実施しました。記念講演会や各種セミナー、オプションツアーを企画し、483名の方が参加されました。



横浜港出航の様子

Topic IV

再生・回復 外部の専門機関や専門家と連携し、お客さまの課題解決をお手伝いしています。

課題解決による経営改善・事業再生

コンサルティング機能を発揮し、課題解決をより積極的に取り組んでいます。

経営改善・事業再生に向け努力されている地域の事業者の方と共に課題解決に取り組んでいます。融資管理部に経営革新支援担当を配置し、営業店と共に積極的に活動しています。

経営革新支援担当の取り組み

経営革新支援担当は、中小企業の課題解決に向けた取り組みに注力し、経営課題への助言や経営相談を継続的に実施するとともに、経営改善計画策定支援、外部機関や外部専門家との連携等、コンサルティング機能の発揮による経営改善や事業再生に関する個別案件に対応しています。
こうした取り組みから、業績や財務体質の改善、金融取引正常化、抜本的な事業再生などにつながった成功事例も出ています。

◆ケース1

製造業

顧問税理士との連携による経営改善計画策定支援、既存借入金の借り換えによる金融取引正常化と新規融資実行を行った金融支援に関する事例

経営課題

- 1 販売不振、債務過多から借入金返済額の軽減を長期間受けていた。
- 2 返済財源不足、借入金返済条件変更中のため、新規借入が困難であった。
- 3 不良在庫、回収不能売掛金が多額となり、資金繰りも逼迫して税金の滞納等が発生していた。

主な取り組み

- 1 顧問税理士(認定支援機関)と連携し、経営改善計画策定支援を実施した。
- 2 国の中小企業支援策「経営改善計画策定支援事業」(補助金制度)を活用した。
- 3 保証協会を中心とした金融機関連携の「経営サポート会議」を開催した。

取り組みの結果

- 1 既存借入金の借り換えによる金融取引正常化が実現した。
- 2 新規融資によりサービス債権の買戻しを行った。
- 3 政府系金融機関より資本性ローンを調達し、財務体質が強化された。

◆ケース2

小売業

顧問税理士との連携による経営改善計画策定支援、ABL活用と既存借入金の借り換えによる金融取引正常化および新規融資実行を行った金融支援に関する事例

経営課題

- 1 経営改善計画を自社策定していたが、改善具体策に乏しく収益性が悪化していた。
- 2 部門別収支等が把握されず管理体制が構築されていなかった。
- 3 事業拡大による借入金増加とその後の経営不振により、借入金元金返済を据置していた。

主な取り組み

- 1 顧問税理士(認定支援機関)と連携し、経営改善計画策定支援を実施した。
- 2 国の中小企業支援策「経営改善計画策定支援事業」(補助金制度)を活用した。
- 3 取引金融機関と連携し、金融支援策と今後の支援について検討した。

取り組みの結果

- 1 管理体制を強化し、不採算事業から撤退、収益性が改善した。
- 2 ABLと一部他行肩代わりを含む既存借入金の借り換えにより、金融取引正常化が実現した。
- 3 正常運転資金の範囲を確認、短期継続融資で対応し、資金繰りが改善された。

※ABL(Asset-based Lending)…売掛債権や動産などの事業資産を担保とする融資手法

Topic V

ネットワークの活用 たましん独自のネットワークを活かし、経営革新とさらなる成長を支援しています。

課題解決プラットフォームTAMA

たましんのネットワークを活用し、多くの経営課題解決のお手伝いをしています。

課題解決プラットフォームTAMAは、たましんならではの経験とネットワークを活用して、経営課題解決のお手伝いを行う事業です。平成27年度は、1,005件のご相談をいただき、301回の専門家派遣を行いました。



〈個人の皆さまへのお手伝い〉

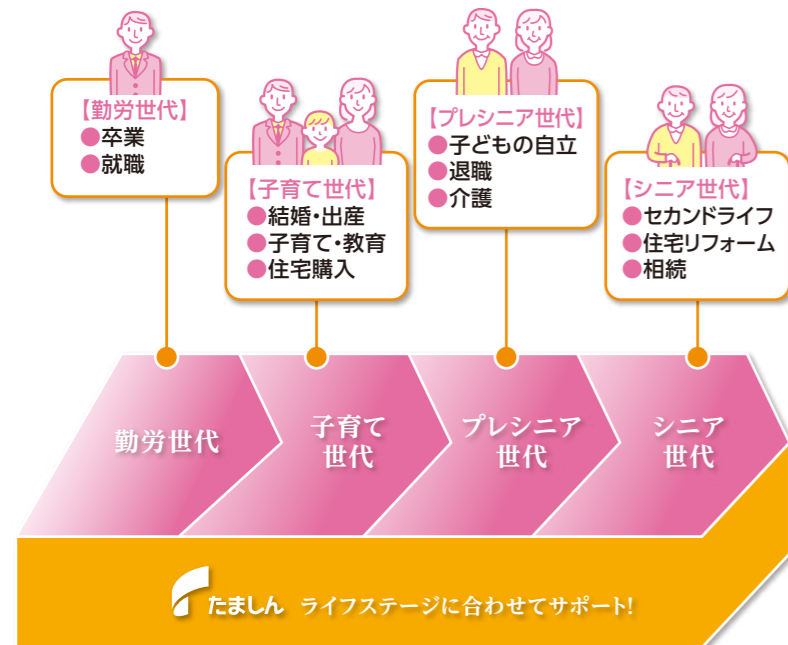


TAMASHIN'S TRY!

たましんは 安心で豊かな 暮らしのお手伝いを します。

～もっとも身近なサポーターとして～

高齢化が進み、人口の減少期を目前に控える中、個人のライフスタイルは多様化しています。お客さまのかけがえのない暮らしを豊かで実りあるものとするため、きめ細かなサポートを行っています。



Topic I

くらしの相談・安心 サポート マネープランや保険、相続・遺言や住まいに関する様々なご相談にお応えできる体制を強化しています。

たましんすまいるプラザ10周年



10周年記念セミナーの様子

すまいるプラザが10周年を迎え、記念セミナーを開催しました。

個人のお客さまのライフプラン全般にわたり、じっくり相談できるコンサルティング専門を展開し、資産運用からくらし全般にした。オープンから10年目を迎えるにした「10周年記念セミナー」を立川・全会場で定員数を上回るお申込みをいただき、653名のお客さまにご参加いただきました。

グランLife・パス

セカンドライフのお悩みや疑問にお応えするサポートサービスを開始しました。



プレシニア、シニア世代のお客さまの充実したセカンドライフを応援するトータルサポートサービスを開始しました。「退職金の運用」や「保険の見直し」のご案内、「複雑な年金手続き」のお手伝いなど、お客さまのお悩みや疑問にお応えしています。相続税の申告や後見人の申請、不動産の登記などに関するご相談には、専門家と連携し対応しています。



セカンドライフをもっと素敵に

すまいるカウンター

お客さまのご要望に合ったライフプランをご提案します。

くらしや住まいに関するご相談からライフステージにあったマネープランのご案内、遺言・相続まで、ゆっくりじっくりとご相談いただける「すまいるカウンター」は、稲城矢野口支店への設置で、多摩地域で27店舗の展開となりました。



すまいるカウンター(稲城矢野口支店)

たましん保険なっ得館

保険全般に関するお悩みにお応えします。

「保険なっ得館」は、一人ひとりにピッタリの保険をご納得いただけるようご案内する「保険の相談窓口」です。より身近に、より広い世代の方にご案内するため、「イオンモールむさし村山」内で営業しています。新しく加入する保険からライフステージに合わせた保障の見直しまで、保険全般に関するご相談を承っています。



たましん保険なっ得館

たましん相続あんしん館オープン

専門家と連携し、相続にまつわるお悩みにお応えします。

相続にまつわる悩みや疑問をお気軽にご相談いただける窓口として「たましん相続あんしん館」をオープンしました。お客さま一人ひとりに最適な解決策を専門スタッフがご案内しています。また、ご相談内容に応じて専門家の紹介や手続きサポートサービスもっており、平成27年度は132件のご相談をいただきました。



たましん相続あんしん館

くらしの相談・安心サポートトピックは次ページにも続きます

中期経営計画の2年目を迎えて

企業 事業者への支援

個人の皆さまへのお手伝い

地域社会への取り組み

業績ハイライト

〈個人の皆さまへのお手伝い〉

Topic I 暮らしの相談・安心サポート

たましん従業員サポート制度「Life & Work」の取り組み

多摩地域にお勤めの方々の暮らしの安心を応援しています。

たましん従業員サポート制度「Life&Work」(愛称:らいく)により、多摩地域の事業所にお勤めの方の暮らしと仕事両面の充実を応援しています。提携社員ローン「ウィズ」など専用の商品・サービスの充実を図っています。



たましん従業員サポート制度「Life&Work」

新たな団体信用生命保険の取扱開始

疾病への備えを厚くする新たな団体信用生命保険の取扱いを開始しました。

住宅ローンにおける「信用金庫団体信用就業不能保障保険・3大疾病保障特約付団体信用生命保険」の取扱いを開始しました。働く世代にとって特に不安な3大疾病に加え、一定の就業不能状態が保障されます。

遺言代用信託取扱開始

「遺言代用信託」の取扱いを開始しました。

相続の際に、葬儀費用や当面の生活費などすぐに必要になるお金を、あらかじめ指定したご家族に一括して支払う「遺言代用信託」の取扱いを開始しました。



一時金給付型遺言代用信託
しんきん「思い伝える信託」

信用金庫PRコンクール最優秀賞受賞



表彰式

たましんスマートフォンアプリが最優秀賞を受賞しました。

第35回信用金庫PRコンクールで、たましんのスマートフォンアプリが最優秀賞を受賞しました。ATM手数料などを検索できる便利なたましんアプリ、RISURUがドングリを集めるゲームアプリ、資産運用診断からすまいるプラザへのご相談につながる診断アプリの3種類を提供しています。



スマートフォンアプリ(3種類)

Topic II 子育て 多摩地域の未来を担う世代を応援しています。

教育ローン「暮らし環境サポート」導入

多摩地域のご家庭の教育環境の向上に取り組んでいます。

多摩地域や社会の状況に合わせた支援を目的に、多子世帯や母子・父子家庭のお客さま、多摩地域の大学などに通うお客さまの教育資金を応援する「暮らし環境サポート」制度を教育ローンに導入しました。



見て聞いて知って得する!入園フェスタ

入園を控えるお子さまを持つご家庭に向けて、セミナーや保険のご案内を行いました。

立川市私立幼稚園協会との共催で「見て 聞いて 知って得する!入園フェスタ2015」を開催しました。各幼稚園のPR展示、「すまいるセミナー」として子育てに絵本を活かす方法についての講演や、マネープランセミナーを行いました。

2日間で427名の方にご来場いただきました。



各園のPR展示

夏休み親子自然体験ひ・の・は・ら

子どもたちの夏の思い出づくりを応援する「夏休み親子自然体験ひ・の・は・ら」を開催しました。

多摩地域の豊かな自然の中で体を動かす機会とコミュニケーションの場として、「夏休み親子自然体験ひ・の・は・ら」を4日間にわたり開催しました。日本女子体育大学の学生サポーターも参加し、608名の方にお楽しみいただきました。



魚のつかみどりを楽しむ子どもたち

Topic III 暮らしの充実 多摩地域に愛情と生きがいを持って暮らすお手伝いをしています。

たましんトラベルサークル

地域のコミュニティを大切に、ご満足いただける旅行を企画・協力しています。

「神々のふるさと山陰3日間の旅」を開催し、652名の方にご参加いただきました。また、「富岡製糸場とぐま花燃ゆ大河ドラマ館を巡る上州路の一日」など日帰り旅行4コースを開催し、5,506名の方にお楽しみいただきました。



出雲大社

多摩カップ

アマチュアゴルフ大会「多摩カップ2015」を開催しました。

多摩地域におけるアマチュアゴルファーNo.1を決める「多摩カップ2015」を開催しました。決勝大会では、地区大会参加者2,122名の中から勝ち進んだ119名が熱戦を繰り広げました。



決勝大会の様子

中期経営計画の2年目を迎えて

企業 事業者への支援

個人の皆さまへのお手伝い

地域社会への取り組み

業績ハイライト

〈地域社会への取り組み〉

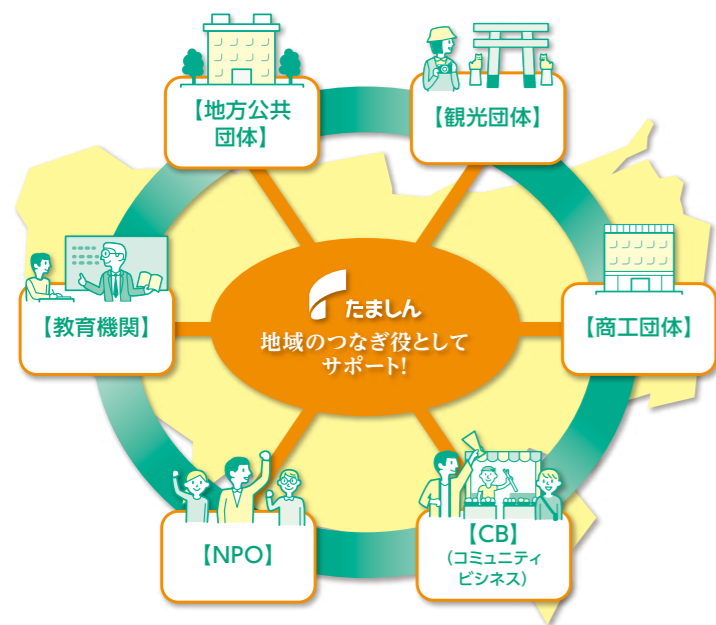


TAMASHIN'S TRY!

たましんは 地域とともに魅力・ 活気にあふれる まちづくりを 目指します。

～地域のつなぎ役として～

様々な社会サービスが求められる中、豊かな地域を創っていくためには地域の方々が連携していくことが欠かせません。地域連携を促進し、多摩の未来に向けて広域的な課題解決を行っています。



Topic I

地方創生の取り組み

地方創生に向けた取り組みを推進するため、リーダーシップを発揮しています。

TAMA地方創生スクール



TAMA地方創生スクール

リーサス
「地域経済分析システム (RESAS)」の活用について学びました。

自治体職員を対象に「TAMA地方創生スクール」を全5回のカリキュラムで開催しました。「地域経済分析システム (RESAS)」にシステムを提供している(株)帝国データバンクの担当者を講師に招き、RESASを活用した政策立案について学びました。6自治体から企画政策や産業振興の担当者18名にご参加いただきました。

多摩の自治体向け勉強会

多摩地域の自治体向けに地方創生をテーマにした勉強会を開催しました。

多摩地域の自治体を対象に、「子育て支援」、「地方創生加速化交付金申請書のブラッシュアップ」などをテーマに勉強会を6回開催しました。「子育て支援」をテーマにした勉強会では、自治体職員だけでなく、NPO法人などの関係者も参加し、官民の交流を深める場にもなりました。



「子育て支援」勉強会

「福生市における地方創生に関する連携協定」締結



福生市との連携協定式 加藤市長と八木理事長

多摩地域の自治体と連携協定を締結し、地域課題の解決を進めています。

福生市と地方創生に関する連携協定を締結しました。地域課題の解決を図るため、地方創生に向けた取り組みを進めてまいります。現在、連携している他の自治体においても、創業支援や中小企業支援などの具体的な取り組みを通じて、産業活性化を図るお手伝いをしてまいります。

まち・ひと・しごと創生総合戦略検討委員会

「まち・ひと・しごと創生総合戦略検討委員会」で、多くの自治体と協力しました。

多摩地域30市町村全てが策定している「まち・ひと・しごと創生総合戦略」について、18自治体の委員会に参画、2自治体との情報交換に協力し、合計20自治体の総合戦略策定に関与しました。

また、地方創生を推進する取り組みの一環で、地方創生交付金事業であるプレミアム付商品券の販売・換金業務をお手伝いしました。

まちづくりワークショップ

多摩CBネットワークによるリーサス
「地域経済分析システム (RESAS)」の勉強会を開催しました。

たましんが事務局を務める多摩CBネットワークの主催で、中間支援組織を対象に「地域経済分析システム (RESAS)」の勉強会を開催しました。その後、分科会形式で、中間支援組織主催の「まちづくりアイデアワークショップ (RESAS活用ワークショップ)」が多摩地域各地で17回開催されました。地域の様々な方が参加し、「まち」を考えるきっかけとなりました。



まちづくりアイデアワークショップ

中期経営計画の2年目を迎えて

企業 事業者への支援

個人の皆さまへのお手伝い

地域社会への取り組み

業績ハイライト

〈地域社会への取り組み〉

Topic II

教育機関と連携したまちづくり 産業活性化を図るため、大学などと連携して取り組んでいます。

東京経済大学・多摩信用金庫「地域活性化シンポジウム」

外国人観光客を多摩地域に呼び込むためのシンポジウムを開催しました。

「インバウンド」をテーマにしたシンポジウムを東京経済大学と共同で開催しました。自治体職員、民間事業者、学生など53名の方が参加され、外国人観光客を多摩地域に呼び込むための課題や取り組みについて、意見交換を行いました。



パネルディスカッションの様子

東京高専deサイエンスフェスタ

「東京高専deサイエンスフェスタ2015」に、たましんブースを出展しました。

東京工業高等専門学校との連携事業として、小・中学生を対象とした「東京高専deサイエンスフェスタ2015」を開催し、2日間で約5,000名の方にご来場いただきました。たましんは金融業務体験ブースを出展しました。



たましんブースの様子

明星大学 夏休み科学体験教室

明星大学主催の科学体験教室に協力しました。

地域の子どもたちに科学技術のすばらしさ、楽しさ、夢を伝えることを目的とした明星大学主催の科学体験教室に、出展企業の紹介を行い、約1,200名の小中学生が参加されました。



出展企業の体験教室の様子

Topic III

地域への情報発信 多摩地域に情報を発信しています。

広報たまちいき

多摩地域の魅力や旬の情報を発信しています。

多摩地域をもっと知ってもらって楽しんでいただくために、お住まいのまちや隣町の情報が満載の地域情報紙「広報たまちいき」を発行しています。特集記事やイベント、時季にあったおみやげなど地域の魅力を広く紹介しています。たましんの各店舗のほか、市役所や図書館など多摩地域内500ヵ所以上の施設に設置しています。



広報たまちいき

新春講演会

たましんRISURUホールで「新春講演会」を開催しました。

たましんRISURUホールで、恒例の新春講演会を開催しました。多摩大学学長寺島実郎氏を講師に迎え、「2016年の展望 世界と日本の新局面」と題した講演に、773名の方が耳を傾けました。



寺島実郎氏の講演

Topic IV

ネットワークの充実 たましんの課題解決のサービスをより身近に。

稲城矢野口支店オープン

稲城市初の店舗、「稲城矢野口支店」をオープンしました。

平成28年3月30日に稲城市初の店舗となる「稲城矢野口支店」をオープンしました。2日間にわたり開催したオープン感謝デーには、2,500名を超えるお客さまが来店されました。

これにより、たましんは、多摩地域を中心に77店舗(出張所除く)を構えることになりました。たましんのサービスをより身近にご利用いただける地域が広がりました。



オープニングセレモニー



稲城矢野口支店

Topic V

くらしの安全 お客さまの安全な暮らしを守る活動をしています。

振り込め詐欺防止

振り込め詐欺の未然防止のための取り組みを行っています。

振り込め詐欺の未然防止のために、窓口での「声かけ」や「お客さまアンケート」のご記入をお願いする場合がございます。また、地元警察署との連携を強化し、詐欺被害防止に努めております。平成27年度にたましんで把握した振り込め詐欺は114件あり、内68件の振り込め詐欺を未然に防止することができました。

Topic VI

環境問題への対応

地球温暖化防止に関する国民運動「COOL CHOICE」に賛同し、多摩地域の一員として環境に配慮した活動を続けています。



オフィスのエコ化

エコオフィス実現に向けて取り組んでいます。

環境資源の消費削減に向けた取り組みとして、ペーパーレス会議システムの導入、バインダーやクリップなどの余剰事務用品を希望する営業店へ配賦する「リユース」などを実施しました。また、秋川支店リニューアルおよび高倉支店改修時にLED照明を導入しました。

環境ボランティアなどへの参加

環境保全のための活動に参加しています。

役職員自らが環境保全の意義と大切さを肌で感じることを目的として、地元里山保全団体の協力のもと、里山保全活動へ参加しています。また、環境に対する意識の高揚および自発的な活動の促進を図ることを目的とした多摩地域の環境イベントへも参加しました。

中期経営計画の2年目を迎えて

企業事業者への支援

個人の皆さまへのお手伝い

地域社会への取り組み

業績ハイライト

〈預金・年金振込・預かり資産〉



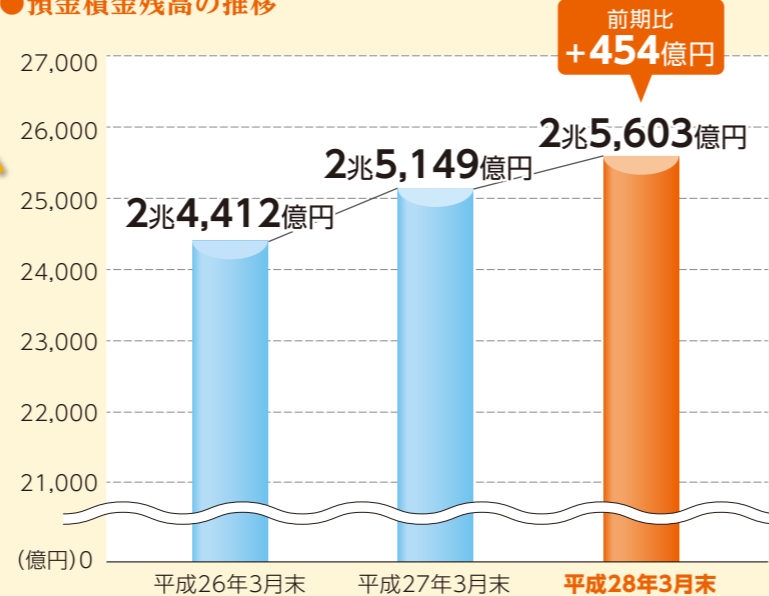
預金・年金振込は増加しました。

預金積金残高は
454億円増加
しました。

預金積金残高は、地域のお客さまからのご支持をいただいたことにより、前期より454億円増加し2兆5,603億円となりました。

今後も地域のお客さまの生活になくてはならない地域金融機関として、安心してお取り引きいただけるサポート体制を築いてまいります。

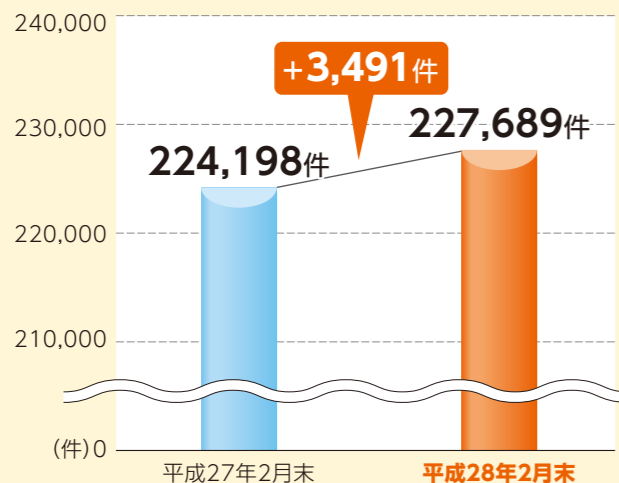
●預金積金残高の推移



年金振込件数は、
前年同月比で
3,491件
増加しました。

●年金振込件数の比較

お客さまから変わらぬご信頼・ご支持をいただいています。

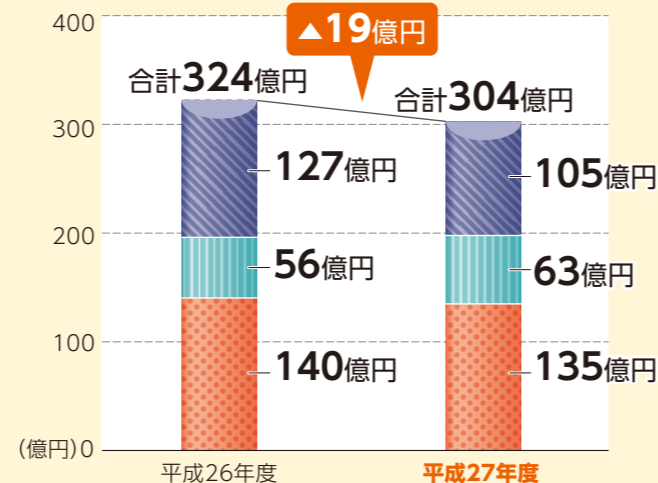


※基金を除く振込実績。

預かり資産の
お取扱い額は、
19億円
減少しました。

●預かり資産取扱額の比較

ご提案にあたっては、金融商品取引法等の法令等を遵守し、お客さまの状況にあわせて適切な説明を心がけています。



※外貨建て商品は、払込日のTTMLレートで円貨換算して算出しています。

※単位未満切り捨て表示のため、合計・前年比等が表示数値による算出値と一致しない場合があります。

〈貸出金・事業所融資先数〉



貸出金・事業所融資先数は減少しました。

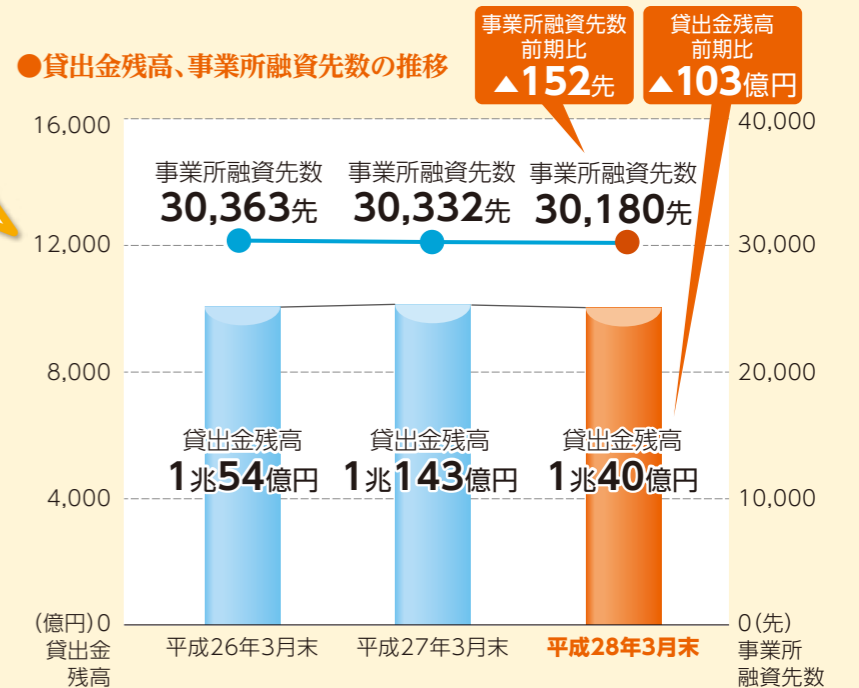
創業・事業承継支援など
より一層の
課題解決活動を
進めます。

貸出金残高は、前期より103億円減少し、1兆40億円となりました。内訳は、事業性のご融資が30億円、個人のお客さまへのご融資が73億円の減少となっています。

融資をご利用いただいている事業所のお客さまの数は30,180先となりました。

地域のお客さまの悩みや課題に応える活動が十分でなかったとの認識のもと、今後はより一層行動力を増して取り組んでまいります。

●貸出金残高、事業所融資先数の推移



※個人のお客さまへのご融資には、個人事業者向け住宅資金・消費資金等が含まれます。
※先数には、総合口座貸越のみのお客さまは含まれておりません。

※単位未満切り捨て表示のため、合計・前年比等が表示数値による算出値と一致しない場合があります。

《たましんの課題解決活動について》

たましんは、地域のお客さまの課題を共有し、的確な解決策を提供することによりその課題を解決することをビジネスモデルとしています。企業・事業所のお客さまには、経営課題への助言、経営改善計画策定支援、外部機関や外部専門家との連携等、コンサルティング機能の発揮による経営改善や事業再生に取り組んでいます。個人のお客さまには、ライフサイクル、ライフプランに応じた総合的サポートを提供しています。

今後も、課題解決活動を通じて多摩地域の一層の発展に貢献してまいります。

中期経営計画の2年目を迎えて

企業・事業者への支援

個人の皆さまへのお手伝い

地域社会への取り組み

業績ハイライト

〈損益の状況〉



業務純益は58億円、経常利益は50億円、当期純利益は35億円となりました。

収益を更なる **地域貢献へ**

平成27年度の業務純益は前期比3.8億円減少の58.6億円、コア業務純益は前期比5.5億円減少の54.3億円となりました。これは、業務粗利益のうち、運用残高の増加や利回りの上昇により有価証券利息配当金などが増加した一方で、市場金利の低下などを受けて貸出金利息や預け金利息が減少したほか、日米の金利差拡大により外貨建外国証券運用に伴う外貨資金調達コストが増加したことを主な要因とするものです。

また、経常利益は前期比5億円減少の50.2億円、当期純利益は前期比2億円減少の35.3億円となりました。

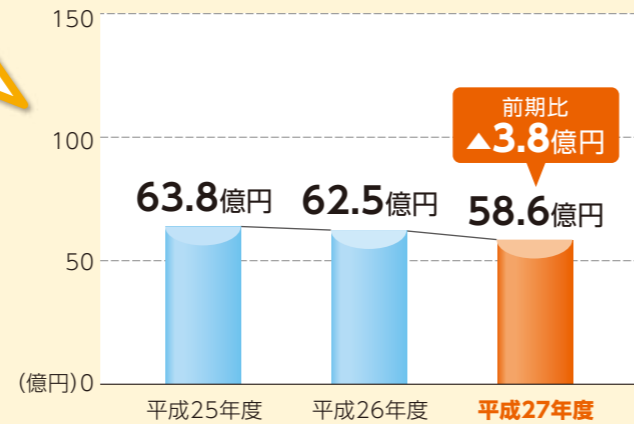
●損益の状況

(単位:百万円)

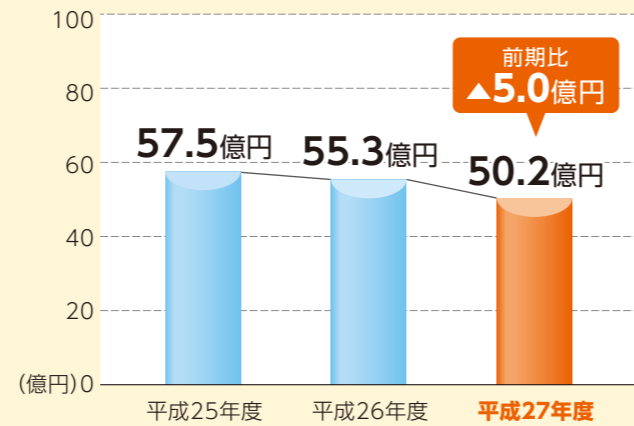
| 科目 | 平成26年度 | 平成27年度 |
|--------------|--------|--------|
| 業務粗利益 | 34,899 | 33,754 |
| うち資金利益 | 32,538 | 32,110 |
| うち役員取引等利益 | 2,165 | 2,228 |
| うちその他業務利益 | 195 | △ 584 |
| 一般貸倒引当金繰入額 | △ 152 | △ 188 |
| 経費 | 28,798 | 28,075 |
| 業務純益 | 6,252 | 5,868 |
| コア業務純益 | 5,988 | 5,434 |
| 臨時損益 | △ 715 | △ 833 |
| うち個別貸倒引当金繰入額 | 1,765 | 1,952 |
| 経常利益 | 5,532 | 5,028 |
| 特別損益 | △ 627 | △ 198 |
| 当期純利益 | 3,743 | 3,535 |

*本項目における「経費」は、業務純益算出時の「経費」を用いており、損益計算書における「経費」とは異なります。

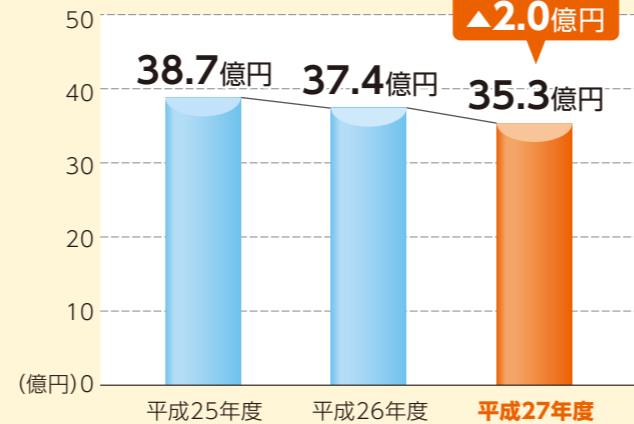
●業務純益の推移



●経常利益の推移



●当期純利益の推移



※単位未満切り捨て表示のため、合計・前年比等が表示数値による算出値と一致しない場合があります。

〈自己資本比率〉



自己資本比率は8.63%となりました。

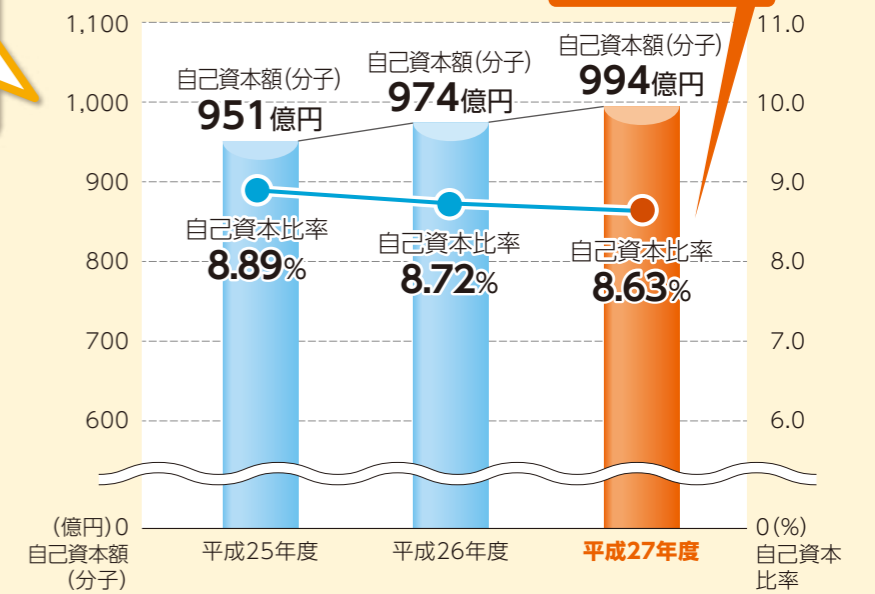
経営の **健全性向上へ**

平成27年度の自己資本比率については、「自己資本の額」(分子)は当期純利益の内部留保等により前期比19億円増加の994億円となりました。

一方、「リスク・アセット等の額」(分母)は、有価証券が増加したことなどにより前期比341億円増加の1兆1,517億円となり、自己資本比率は前期比0.09ポイント低下の8.63%となりました。

たましんは自己資本比率について、比率の高さだけを求めるのではなく、地域で果たす役割を第一と考えており、お客さまへ貢献した結果として得られる適正な利益の内部留保を着実に蓄積していくことで、経営の健全性向上を目指しています。

●自己資本比率の推移



$$\text{自己資本比率} = \frac{\text{自己資本の額 (コア資本に係る基礎項目の額 - コア資本に係る調整項目の額)}}{\text{信用リスク・アセットの額の合計額} + \text{オペレーショナル・リスク相当額の合計額を8\%で除して得た額}}$$

◆自己資本の構成に関する事項

【自己資本調達手段の概要】

自己資本は、会員の皆さまからの「出資金」や過去の利益金を内部留保してまいりました「利益剰余金」等から構成され、コア資本に係る基礎項目からコア資本に係る調整項目を控除することで算出されます。

平成27年度における自己資本のうち、コア資本に係る基礎項目の当期末残高は100,067百万円、コア資本に係る調整項目の同残高は600百万円です。

◆自己資本の充実度に関する事項

【自己資本の充実度に関する評価方法の概要】

平成27年度のたましんの自己資本比率は8.63%と、国内基準である4%を大きく上回っており、経営の健全性・安全性を十分保っています。

将来の自己資本充実策については、年度ごとの経営計画の確実な遂行により安定的な収益を計上し、資本の充実を図っています。なお、たましんでは自己資本の充実度を評価する統合的リスク管理態勢を整備し、業務上発生しうる信用リスク、市場リスク、オペレーショナル・リスクに対して自己資本の配賦、定期的なモニタリングの実施によりリスク管理と評価を行っています。

※単位未満切り捨て表示のため、合計・前年比等が表示数値による算出値と一致しない場合があります。

中期経営計画の2年目を迎えて

企業事業者への支援

個人の皆さまへのお手伝い

地域社会への取り組み

業績ハイライト

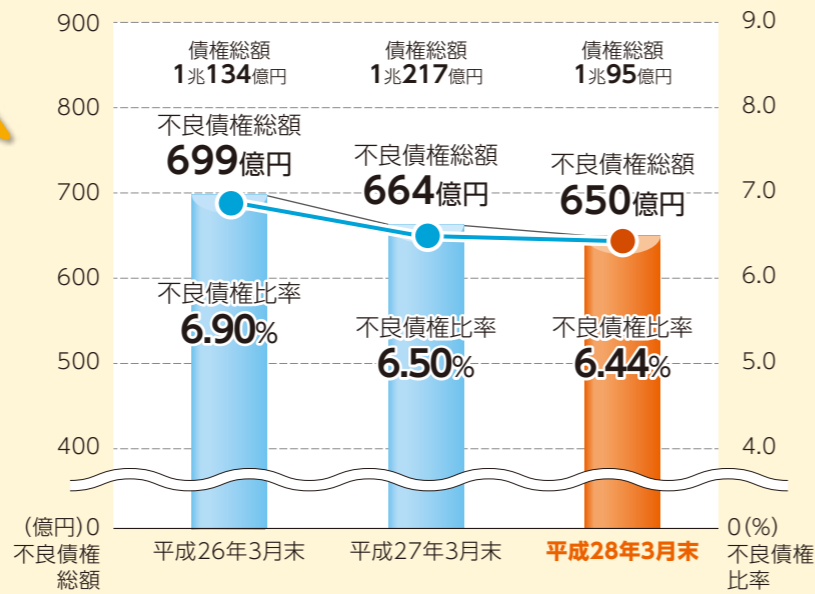
〈不良債権〉



不良債権比率は6.44%です。

金融再生法開示債権額のうち正常債権を除く額は、**650億円**となりました。

●不良債権の推移 (金融再生法における開示債権)



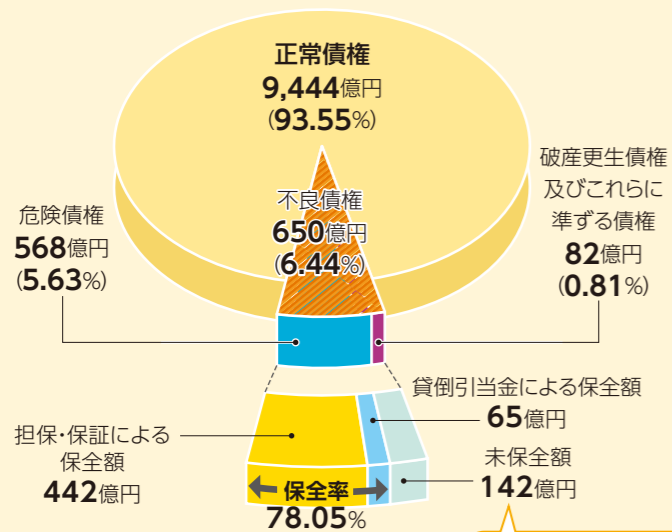
前向きに事業に取り組むお客さまの悩みや課題を共有し、解決することが、たましんの目指す不良債権への取り組みです。その取り組みの効果が表れ、お客さまの業況も徐々に改善方向にあります。その結果、金融再生法開示債権のうち正常債権を除く開示額は平成27年3月末より減少し650億円となり、不良債権比率は0.06ポイント低下し6.44%となりました。

今後もお客さまの更なる課題解決・業況改善のため、金融面・非金融面の幅広い支援を積極的に行ってまいります。

※金融再生法開示債権は、貸出金のほか、外国為替、債務保証見返、仮払金、未収利息、たましんが保証する私債を対象としています。

●金融再生法開示債権の区分別割合と、同債権に対する保全状況

※要管理債権はありません。



正常債権を除く開示額650億円のうち、78.05%が担保・保証、貸倒引当金により保全されています。

自己資本(純資産:1,183億円)により未保全額は全額カバーされています。

不良債権は、**しっかりと保全されています。**

正常債権を除く開示額650億円のうち、78.05%が担保・保証、貸倒引当金により保全されています。残りの21.94%にあたる142億円は、自己資本(純資産1,183億円)により、全額カバーされています。

〈貸出金業種内訳・有価証券〉



ご融資や資金運用のリスク管理について。

たましんのご融資は、**幅広く、小口多数**

たましんは、特定の業種や大口取引に偏らず、多くのお客さまに幅広くご融資するという「小口多数者利用」を原則としています。これは、多くのお客さまの課題を共有し、共に解決していくことで、地域で事業を営む方や地域で生活している方を支援するという、たましんの基本方針に基づいています。

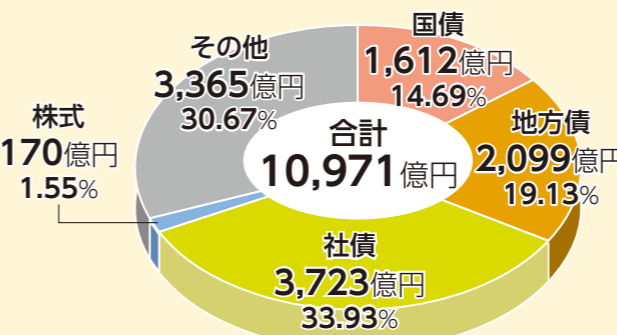
●貸出金業種別残高内訳

(単位:百万円)

| 業種区分 | 平成27年3月末 | | 平成28年3月末 | | 業種区分 | 平成27年3月末 | | 平成28年3月末 | |
|------------------|----------|--------|----------|--------|-----------------|-----------|--------|-----------|--------|
| | 残高 | 構成比(%) | 残高 | 構成比(%) | | 残高 | 構成比(%) | 残高 | 構成比(%) |
| 製造業 | 98,199 | 9.6 | 100,257 | 9.9 | 物品賃貸業 | 2,050 | 0.2 | 1,906 | 0.1 |
| 農業、林業 | 562 | 0.0 | 607 | 0.0 | 学術研究、専門・技術サービス業 | 10,107 | 0.9 | 10,037 | 0.9 |
| 漁業 | 0 | 0.0 | — | — | 宿泊業 | 788 | 0.0 | 775 | 0.0 |
| 鉱業、採石業、砂利採取業 | 149 | 0.0 | 121 | 0.0 | 飲食業 | 20,476 | 2.0 | 18,943 | 1.8 |
| 建設業 | 95,934 | 9.4 | 97,219 | 9.6 | 生活関連サービス業、娯楽業 | 11,963 | 1.1 | 11,142 | 1.1 |
| 電気・ガス・熱供給・水道業 | 717 | 0.0 | 1,130 | 0.1 | 教育、学習支援業 | 6,142 | 0.6 | 5,417 | 0.5 |
| 情報通信業 | 6,126 | 0.6 | 8,314 | 0.8 | 医療・福祉 | 36,191 | 3.5 | 37,779 | 3.7 |
| 運輸業、郵便業 | 15,030 | 1.4 | 14,599 | 1.4 | その他のサービス | 65,639 | 6.4 | 64,475 | 6.4 |
| 卸売業、小売業 | 91,497 | 9.0 | 92,778 | 9.2 | 地方公共団体 | 26,374 | 2.6 | 22,519 | 2.2 |
| 金融業、保険業 | 7,544 | 0.7 | 7,566 | 0.7 | 個人* | 231,261 | 22.7 | 223,926 | 22.3 |
| 不動産業 | 287,604 | 28.3 | 284,490 | 28.3 | 合計 | 1,014,363 | 100.0 | 1,004,010 | 100.0 |
| 不動産売買業 | 30,477 | 3.0 | 31,809 | 3.1 | | | | | |
| 不動産賃貸・管理業 | 241,412 | 23.7 | 240,984 | 24.0 | | | | | |
| 不動産流動化等を目的とするSPC | — | — | — | — | | | | | |
| 不動産関連地方公社等 | 15,714 | 1.5 | 11,696 | 1.1 | | | | | |

※住宅資金・消費資金等の貸出金は、個人に集計しています。

●有価証券の種類別残高内訳 (平成28年3月末現在)



資金運用については、**各種リスク管理を行ったうえで国内の債券を中心に安定した運用**を心がけています。

●有価証券の評価差額の推移

(単位:億円)

| | 平成27年3月末 | 平成28年3月末 | | 増減 | | |
|------|----------|----------|--------|-------|-----|-----|
| | | 評価差額 | 取得原価等 | | 時価等 | |
| 有価証券 | 株式 | 94 | 170 | 235 | 65 | △28 |
| | 債券 | 116 | 7,435 | 7,634 | 198 | 82 |
| | その他 | 67 | 3,365 | 3,415 | 49 | △17 |
| 合計 | 277 | 10,971 | 11,285 | 314 | 36 | |

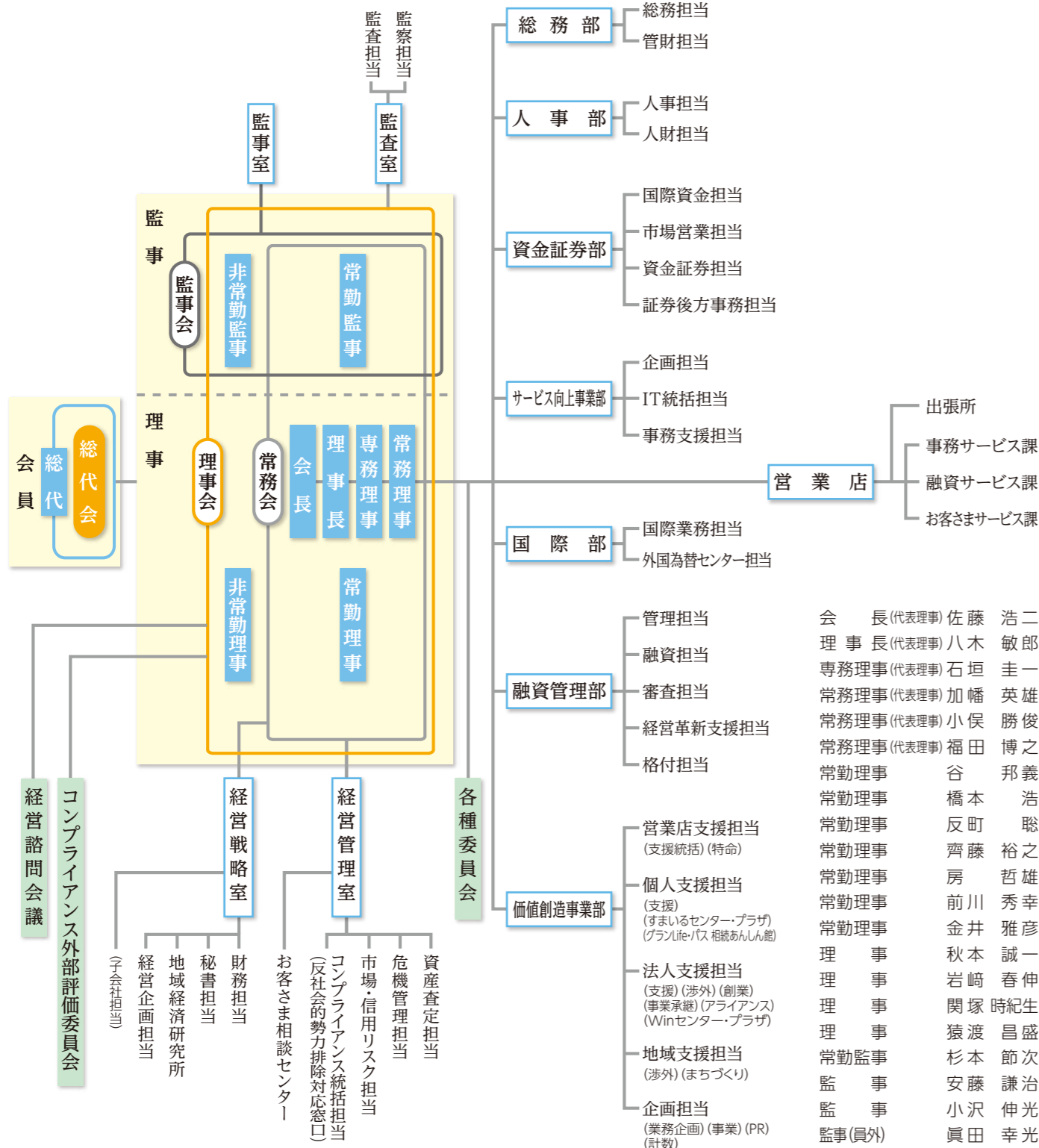
※1 有価証券の種類別残高は期末日における取得原価等であり、貸借対照表計上額と異なります。
 ※2 有価証券の評価差額は、期末日における取得原価等と時価等の差額です。
 ※3 上記の「その他」は、外国証券及び投資信託等です。

国内の債券を中心に株式や外国証券等に分散投資したポートフォリオを構築しています。株価は下落しましたが、国内外の金利が低下したことなどで、保有有価証券の評価益は314億円となりました。

さらなる地域貢献を目指し、 金庫運営の体制を整えています。

◆組織図

(平成28年6月末現在)



注. 必要に応じ事業準備室と支店開設準備室を設置する。

◆常勤役員一覧

(平成28年6月末現在)

| | | | |
|----------------------------------------------------------------------------------------------------|-----------------------------------------------------------------------------------------------------|-----------------------------------------------------------------------------------------------------|-----------------------------------------------------------------------------------------------------|
|  会長 佐藤 浩二 |  理事長 八木 敏郎 |  専務理事 石垣 圭一 | |
|  常務理事 加幡 英雄 |  常務理事 小俣 勝俊 |  常務理事 福田 博之 | |
|  常勤理事 谷 邦義 |  常勤理事 橋本 浩 |  常勤理事 反町 聡 |  常勤理事 齊藤 裕之 |
|  常勤理事 房 哲雄 |  常勤理事 前川 秀幸 |  常勤理事 金井 雅彦 |  常勤監事 杉本 節次 |

◆非常勤役員一覧

(平成28年6月末現在)

| | | | |
|---------------------------------------------------------------------------------------------------|---------------------------------------------------------------------------------------------------|-------------------------------------------------------------------------------------------------------|---------------------------------------------------------------------------------------------------|
|  理事 秋本 誠一 |  理事 岩崎 春伸 |  理事 関塚 時紀生 |  理事 猿渡 昌盛 |
|  監事 安藤 謙治 |  監事 小沢 伸光 |  監事(員外) 眞田 幸光 | |

監事 眞田幸光は、信用金庫法第32条第5項の監事です。

中期経営計画の2年目を迎えて

企業・事業者への支援

個人の皆さまへのお手伝い

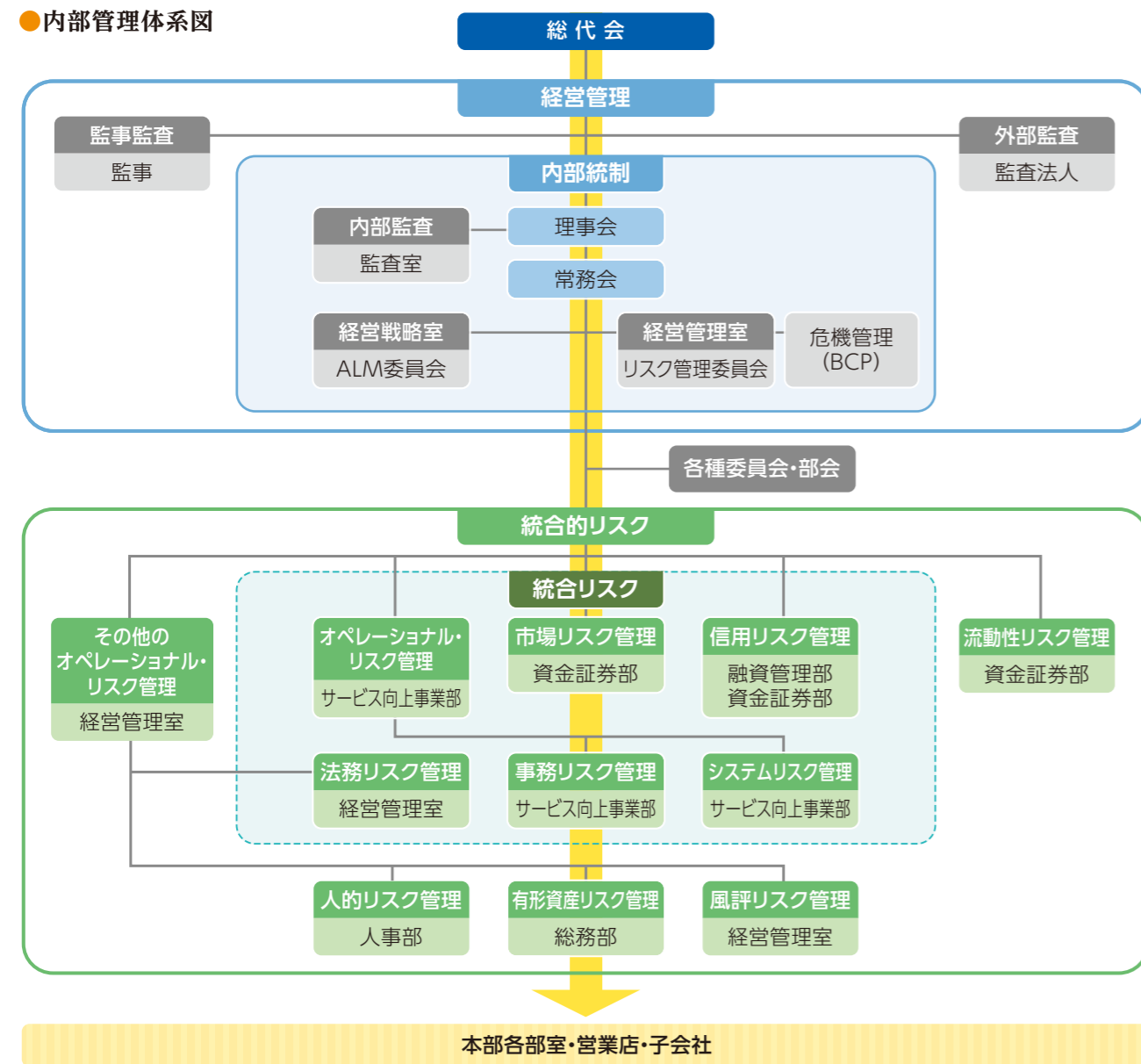
地域社会への取り組み

金庫運営の体制

◆内部管理体制

たましんでは、管理すべきリスクの種類を①信用リスク、②市場リスク、③流動性リスク、④事務リスク、⑤システムリスク、⑥その他のオペレーショナル・リスクに分類し、下記の図に示す各所管部署が、その特性に応じて適切に管理をしています。これらのリスクを総合的に管理する観点から、ALM委員会・リスク管理委員会の討議を経て、常務会に報告する体制を取っています。また、リスク管理態勢が十分に機能しているかを確かめるため、業務運営部門から独立した監査室が定期的に業務運営部門の監査を実施しています。

●内部管理体制図



お客様の声

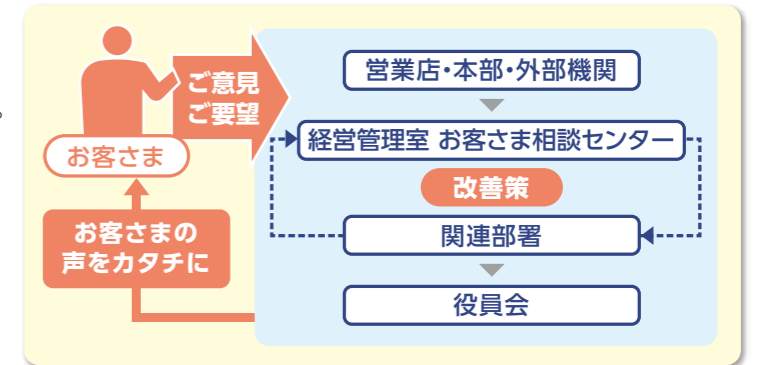
〈お客様の声を活かすしくみ〉

お客様の声は、私たちの糧となります。

たましんでは、お客さまからお寄せいただいた様々な声を真摯に受け止め、よりよいサービスのために活かしてまいります。

◆お客様の声を活かすしくみ

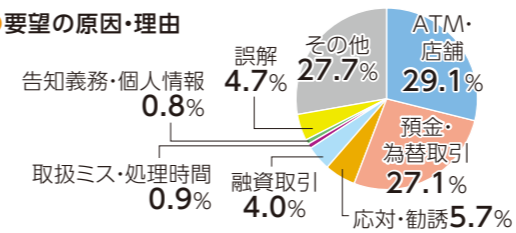
たましんでは、営業店・本部・外部機関でお受けしたお客様の声を経営管理室 お客さま相談センターが関係部署と協議し、問題点の解決に努めています。たましんにとって、店舗の窓口やお客さま担当者が日々接する「お客様の声」こそが活動指針です。お客さまによりご満足いただける金融機関をめざして、たましんではこうしたお客様の声を業務やサービスの充実に役立てています。



◆たましんにお寄せいただいた声について

平成27年度中にたましんの営業店等にお寄せいただいたお客さまからのご要望・苦情等は3,442件でした。全体の内訳としては、ご意見・ご要望が44.5%、苦情が35.2%、その他(お褒めの言葉や相談等)が20.3%となっています。

●要望の原因・理由

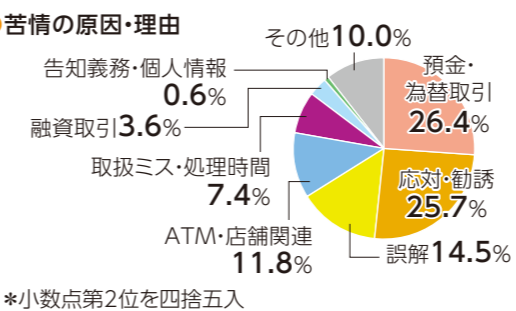


●お客様の声を活かして

ATMに荷物を置いて整理する台がほしい
全店のATMに荷物置き台を設置しました。

ATM振込手数料を「お受取人負担」にしたい
振込手数料が発生する場合、お客さまご自身で「ご依頼人負担」「お受取人負担」を選択できるようにし、振込金額と振込手数料を画面上で確認できるようにしました。

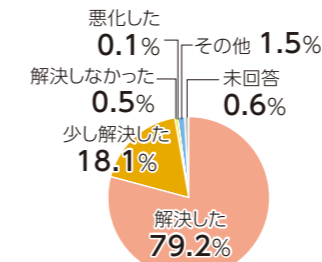
●苦情の原因・理由



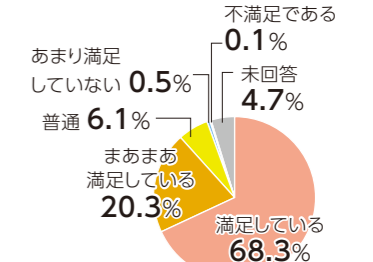
◆お客様の満足度(CS)アンケート結果

新規にご融資・ローンをご利用いただいたお客さまに満足度(CS)に関するアンケートを実施しています。平成27年1月から12月まで実施した調査では、対象7,075件に対し、2,206件の回答をいただきました(回答率31.2%)。たましんでは、ご融資・ローンはお客さまが抱える悩みや課題を解決するための一手段と考えています。お客さまの満足度を高められるよう、価値を提供してまいります。

●ご融資・ローンをご利用いただくことで、お客さまが直面されていた悩みや課題は解決されましたか?



●たましんとの日ごろのお取引は総合的に満足いただけるものとなっていますか?



《サイバーセキュリティ*管理態勢の強化について》

たましんは、平成27年9月に企業内CSIRT (Computer Security Incident Response Team)を設置しました。企業内CSIRTは、金庫外で発生したサイバー攻撃*に関する情報収集、分析・評価、および未然防止策の検討・実施と、金庫で発生した場合の迅速な復旧対応を組織横断的に行うことを目的としています。より安全にお客さまにサービスをご利用いただけるよう、今後もセキュリティ対策に努めてまいります。

*サイバーセキュリティとは…インターネット上で行われるサイバー攻撃に対して、組織体制の整備やシステムによる対策を講じて防御すること。
*サイバー攻撃とは…システムに対し大量のアクセスを集中させて停止させることや、メール等によりウイルス感染させて情報を窃取すること。

中期経営計画の2年目を迎えて

企業・事業者への支援

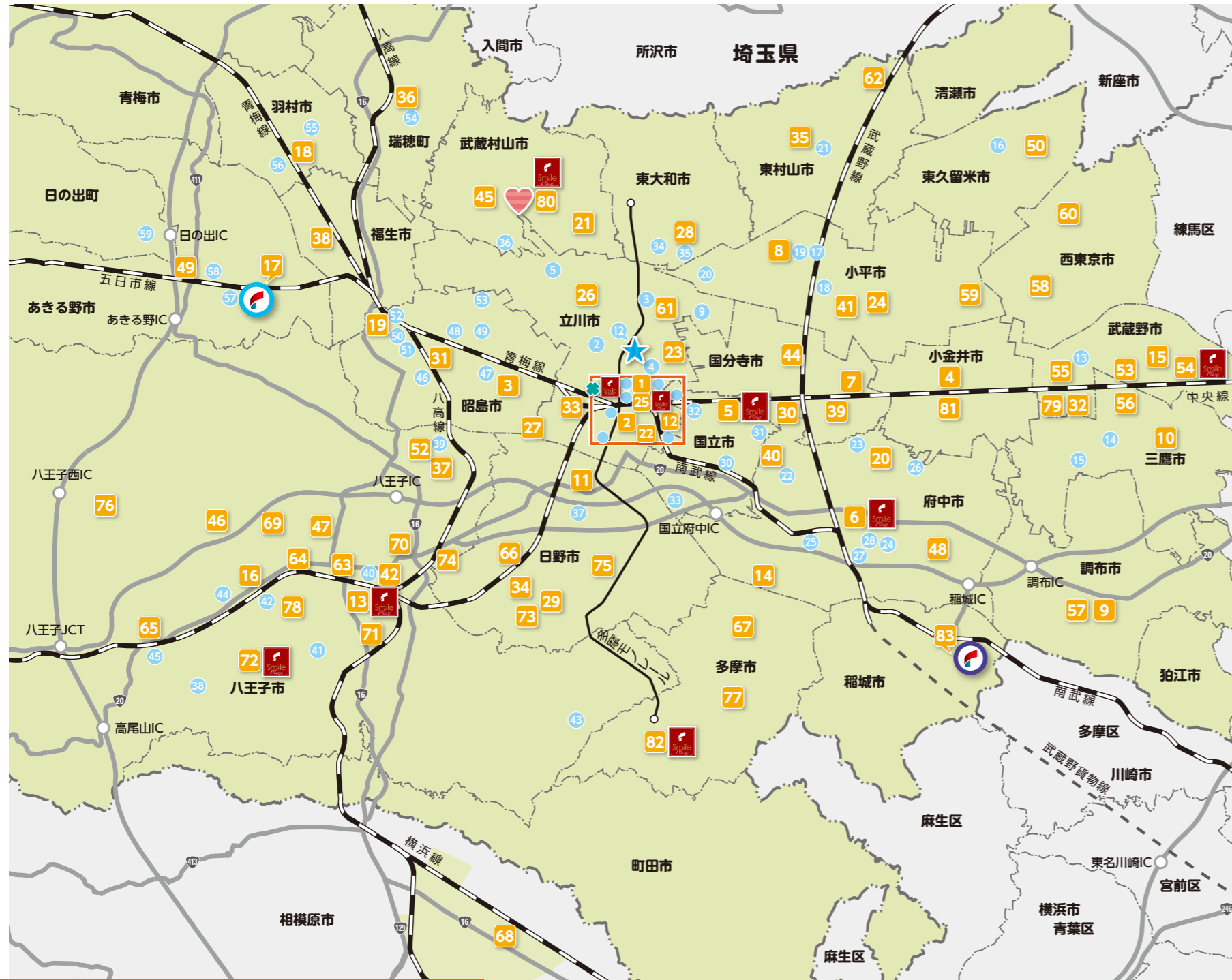
個人の皆さまへのお手伝い

地域社会への取り組み

金庫運営の体制 お客さまの声

◆たましんのネットワーク

(平成28年6月末現在)



新規オープン店舗 **リニューアル店舗**

稲城矢野口支店 **秋川支店**

新設店外キャッシュサービスコーナー

ららぽーと立川立飛内キャッシュサービスコーナー

...店外キャッシュサービスコーナー ...たましんすまいるプラザ・センター

...たましん保険なっ得館 ...たましん相続あんしん館

より詳細な地図は
ホームページにて
ご確認くださいませ

◆店舗一覧 (81カ所)

(平成28年6月末現在)

| 店舗名 | 所在地 | 電話 | 店舗名 | 所在地 | 電話 |
|-----------------|--------------------------|--------------|--------------------|-------------------------------|--------------|
| 1 本店 | 立川市曙町2-8-28 | 042-526-7700 | 67 桜ヶ丘支店 | 多摩市一ノ宮3-1-5 | 042-374-2781 |
| 25 立川ターミナルビル出張所 | 立川市曙町2-1-1 ルミネ立川B-101 | 042-527-6911 | 77 永山支店 | 多摩市永山1-5 ベルブ永山 | 042-356-2511 |
| 2 南口支店 | 立川市柴崎町3-5-22 | 042-528-2211 | 82 多摩センター支店<サクセシア> | 多摩市落合1-43 京王プラザホテル多摩4F | 042-389-1121 |
| 12 東立川支店 | 立川市羽衣町1-19-6 | 042-524-0611 | 国立 5 国立支店 | 国立市中1-9-52 | 042-574-1111 |
| 22 錦町支店 | 立川市錦町3-6-9 | 042-528-0511 | 東大和 28 東大和支店 | 東大和市南街5-65-2 | 042-564-7111 |
| 23 栄町支店 | 立川市栄町2-66-1 | 042-536-9711 | 武蔵村山 21 村山支店 | 武蔵村山市学園 3-101-1 | 042-565-9111 |
| 26 砂川支店 | 立川市砂川町4-2-3 | 042-535-4411 | 80 イオンモールむさし村山出張所 | 武蔵村山市榎 1-1-3-1002 | 042-562-5991 |
| 33 富士見町支店 | 立川市富士見町4-9-22 | 042-528-1741 | 45 残堀支店 | 武蔵村山市残堀1-33-1 | 042-569-2111 |
| 61 幸町支店 | 立川市幸町1-25-15 | 042-535-5311 | 11 日野支店 | 日野市日野本町4-3-6 | 042-581-7311 |
| 15 成蹊学園前支店 | 武蔵野市中町3-29-12 | 0422-54-3321 | 29 南平支店 | 日野市南平7-17-72 | 042-593-2111 |
| 32 武蔵境南口支店 | 武蔵野市境南町2-9-3 | 0422-32-2221 | 34 豊田支店 | 日野市豊田3-41-7 | 042-586-6111 |
| 79 西出張所 | 武蔵野市境南町 3-15-23 | 0422-33-2111 | 66 豊田北口支店 | 日野市多摩平2-3-2 | 042-581-2123 |
| 53 武蔵野支店 | 武蔵野市西久保1-6-27 | 0422-54-1211 | 73 平山支店 | 日野市平山5-13-2 | 042-593-1611 |
| 54 吉祥寺支店 | 武蔵野市吉祥寺本町 1-10-5 | 0422-21-3741 | 75 高幡不動支店 | 日野市高幡1008-3 | 042-591-8911 |
| 55 境支店 | 武蔵野市境2-11-23 | 0422-54-1331 | 13 八王子駅前支店 | 八王子市安町4-7-1 サザンスカイタワー八王子1F | 042-621-5711 |
| 10 三鷹下連雀支店 | 三鷹市下連雀1-9-15 | 0422-44-2121 | 16 西八王子支店 | 八王子市千代町3-2-16 | 042-664-6611 |
| 56 三鷹駅前支店 | 三鷹市下連雀3-26-9 | 0422-47-7385 | 37 宇津木支店 | 八王子市石川町94-6 | 042-643-5411 |
| 58 田無支店 | 西東京市田無町4-25-5 | 042-463-1121 | 52 宇津木台出張所 | 八王子市久保町1-10 宇津木台ショッピングプラザF | 042-696-0411 |
| 60 ひばりが丘支店 | 西東京市ひばりが丘北 3-4-7 | 042-423-3111 | 42 京王八王子支店 | 八王子市明神町2-27-6 | 042-648-5611 |
| 9 調布支店 | 調布市国領町1-9-8 | 042-482-6121 | 46 八王子四谷支店 | 八王子市大楽寺町 510-1 | 042-621-3721 |
| 57 調布北口支店 | 調布市布田1-45-6 | 042-482-8176 | 47 中野山王支店 | 八王子市中野山王 1-3-1 | 042-621-3111 |
| 4 小金井支店 | 小金井市本町2-5-4 | 042-385-1111 | 63 八王子中央支店 | 八王子市八日町1-16 ※ | 042-623-0111 |
| 81 小金井南口支店 | 小金井市中町4-14-7 | 042-384-5111 | 64 八木町支店 | 八王子市八木町4-1 | 042-623-3311 |
| 50 東久留米支店 | 東久留米市本町1-3-1 | 042-477-2111 | 65 高尾支店 | 八王子市高尾町1608 | 042-661-3143 |
| 7 国分寺支店 | 国分寺市本町3-11-12 | 042-321-4141 | 69 中野支店 | 八王子市中野上町 4-35-17 | 042-626-5211 |
| 30 西国分寺支店 | 国分寺市泉町3-17-10 | 042-326-1511 | 70 大和田支店 | 八王子市大和田町 5-3-24 | 042-646-1021 |
| 39 国分寺南口支店 | 国分寺市南町3-19-8 | 042-322-9111 | 71 片倉支店 | 八王子市片倉町633-3 | 042-636-8511 |
| 44 恋ヶ窪支店 | 国分寺市戸倉1-3-4 | 042-328-3011 | 72 めじろ台支店 | 八王子市めじろ台3-1-1 | 042-666-4511 |
| 8 小平支店 | 小平市小川西町 4-14-16 | 042-341-3131 | 74 高倉支店 | 八王子市高倉町51-22 | 042-648-6211 |
| 24 学園東支店 | 小平市学園東町 2-12-15 | 042-345-5511 | 76 恩方支店 | 八王子市西寺方町72-1 | 042-652-1311 |
| 41 一橋学園支店 | 小平市学園西町 2-13-33 | 042-346-2111 | 78 散田支店 | 八王子市散田町3-9-15 | 042-666-5311 |
| 59 花小金井支店 | 小平市花小金井南町 1-13-19 | 042-465-2233 | 3 昭島支店 | 昭島市玉川町4-5-3 | 042-545-5111 |
| 35 東村山支店 | 東村山市野口町 1-11-17 | 042-396-5551 | 19 拝島支店 | 昭島市松原町4-13-20 | 042-545-4111 |
| 62 秋津支店 | 東村山市秋津町 5-35-23 | 042-395-7221 | 27 郷地支店 | 昭島市郷地町2-32-16 | 042-546-4111 |
| 6 府中支店 | 府中市宮西町1-5-1 | 042-366-8211 | 31 昭島駅前支店 | 昭島市昭和町2-5-15 | 042-546-4311 |
| 14 中河原支店 | 府中市住吉町5-2-1 | 042-366-3311 | 福生 38 福生支店 | 福生市本町24 | 042-553-6111 |
| 20 北府中支店 | 府中市新町1-65-1 | 042-367-1311 | 瑞穂 36 瑞穂支店 | 西多摩郡瑞穂町 箱根ヶ崎239-2 | 042-556-4111 |
| 40 北山支店 | 府中市北山町2-22-7 | 042-573-4711 | 羽村 18 羽村支店 | 羽村市五ノ神1-2-6 | 042-555-3111 |
| 48 東府中支店 | 府中市清水が丘3-25-1 | 042-367-5211 | あきる野 17 秋川支店 | あきる野市野辺539-1 | 042-559-3111 |
| 83 稲城矢野口支店 | 稲城市矢野口220 | 042-379-3451 | 49 あきる野支店 | あきる野市秋川12-10-3 | 042-550-3111 |
| | | | 相模原 68 相模原支店 | 相模原市中央区 相模原5-10-10 | 042-756-7111 |

※八王子中央支店は建替えのため、仮店舗所在地を記載しています。

中期経営計画の2年目を迎えて

企業・事業者への支援

個人の皆さまへのお手伝い

地域社会への取り組み

たましんのネットワーク



たましんすまいるプラザ
平日夕方・土日も営業。
ゆっくりじっくりご相談できる
コンサルティングスペースです。

資産運用 保険

ライフプラン 年金

遺言・相続 暮らし・住まい



お気軽にご相談ください

| 店舗名 | 営業時間 | 休業日 | 電話 |
|------------------------------------------------------------|-----------------------------------|------------------|-------------------------------|
| たましんすまいるプラザ国立 (国立支店2階・3階) | 平日:午前9時～午後7時 土・日:午前11時～午後5時 | 祝日・12/31～1/3 | 0120-789-440 |
| たましんすまいるプラザ武蔵村山 保険なっ得館 (イオンモールむさし村山1階 ノースコート東入口横) | コンサルティングブース | 午前10時～午後7時 | 12/31～1/3 |
| | クイックサービス窓口 | 午前10時～午後3時 | 土・日・祝日・12/31～1/3 |
| たましんすまいるプラザ立川 (JR立川駅 ルミネ立川地下1階) | コンサルティングブース | 午前10時～午後7時 | 12/31～1/3・ ルミネ立川休業日 |
| | クイックサービス窓口 | 午前10時～午後6時 | 土・日・祝日・12/31～1/3・ ルミネ立川休業日 |
| たましんすまいるプラザ吉祥寺 (吉祥寺支店2階) | 平日:午前9時～午後7時 土・日:午前10時～午後5時 | 祝日・12/31～1/3 | 0120-771-313 |
| たましんすまいるプラザめじろ台 (めじろ台支店2階) | 平日:午前9時～午後7時 土・日:午前11時～午後5時 | 祝日・12/31～1/3 | 0120-778-480 |
| たましんすまいるプラザ八王子 (八王子駅前支店 サザンスカイタワー八王子1階) | 平日:午前9時～午後7時 土・日・祝日:午前10時～午後7時 | 12/31～1/3 | 0120-530-711 |
| たましんすまいるプラザ多摩センター (多摩センター支店 京王プラザホテル多摩4階) | 平日:午前9時～午後7時 土・日:午前10時～午後5時 | 祝日・12/31～1/3 | 0120-112-790 |
| たましんすまいるプラザ府中 (府中支店1階) | 平日:午前9時～午後7時 土・日:午前10時～午後5時 | 祝日・12/31～1/3 | 0120-009-246 |
| たましんすまいるセンター (本店駐車場隣 フェール立川ビル1階) | 平日:午前9時～午後5時 | 土・日・祝日・12/31～1/3 | 0120-778-289 |
| | 相続あんしん館 平日:午前9時～午後5時 | 土・日・祝日・12/31～1/3 | 0120-033-118 |

◆店外キャッシュサービスコーナー (59カ所)

平成28年6月末現在

| | | | | | | | | | | | | | |
|---------------|-----------------|------------------|-----------------|----------|------------------|--------------------|---------------------|----|----|------|------------------|-------------------|-----------------|
| 立川 | 1 高島屋立川店内 | 小平 | 16 QURUNE東久留米店内 | 国立 | 31 国立旭通り* | 昭島 | 46 昭島市役所内 | | | | | | |
| | 2 立川市役所内 | | 17 プリヂストン小川東町 | | 32 さえき国立店前 | | 47 いなげや昭島中神店向かい | | | | | | |
| | 3 いなげや幸店前 | | 18 いなげや小平学園西町店前 | | 33 フレスポ国立南内 | | 48 昭島駅北口前 | | | | | | |
| | 4 いなげや立川栄町店前 | | 19 西武国分寺線小川駅前 | | 34 イトーヨーカドー東大和店内 | | 49 イオン昭島ショッピングセンター内 | | | | | | |
| | 5 マルエツ武蔵砂川店前 | | 20 いなげや小平小川橋店内 | | 35 BIGBOX東大和店前 | | 50 エコス拝島店前 | | | | | | |
| | 6 京王ストア立川店前 | | 東村山 | | 武蔵村山 | | 日野 | 瑞穂 | 羽村 | あきる野 | 51 イトーヨーカドー拝島店内 | | |
| | 7 多摩モノレール立川南駅前 | | | | | | | | | | 21 いなげや東村山市役所前店内 | 36 ダイエー武蔵村山店内 | 52 拝島駅構内 |
| | 8 伊勢丹立川店前 | | | | | | | | | | 22 ヤマダ電機府中店前 | 37 スーパーアルプス日野店前 | 53 ヤオコー西武立川駅前店内 |
| | 9 若葉ケヤキモール内 | | | | | | | | | | 23 京王ストア栄町店前 | 38 イトーヨーカドー八王子店内 | 54 ジョイフル本田瑞穂店内 |
| | 10 西国立駅前 | | | | | | | | | | 24 府中駅南口くる内 | 39 スーパーアルプス宇津木台店前 | 55 いなげや羽村富士見平店前 |
| 11 立川北口 | 25 MINANO分倍河原店内 | 40 京王八王子駅前 | | 56 羽村駅西口 | | | | | | | | | |
| 12 くらぼーと立川立飛内 | 26 いなげや府中浅間町店内 | 41 京王山田駅前 | | 日の出 | | 57 いなげやあきる野雨間店前 | | | | | | | |
| 武蔵野 | 13 いなげや武蔵野関前店内 | 27 府中市役所内 | | | | 42 西八王子駅構内 | | | | | 58 あきる野市役所内 | | |
| | 三鷹 | 14 コモディイイダ三鷹店向かい | | | | 28 府中駅構内 | | | | | 43 ぐりーんうーく多摩内 | 59 イオンモール日の出内 | |
| 15 Jマート三鷹店内 | | 29 オリンピック国立店前 | | | | 44 ザ・マーケットプレイス八王子内 | | | | | | | |
| | 30 国立市役所内 | 45 京王高尾駅南口 | | | | | | | | | | | |

*平成28年7月31日をもって営業を終了します

◆外貨両替専門店舗

| 店舗名 | 営業時間 | 休業日 | 電話 |
|-------------------------------------------------|-------------------------------------------|-------------------------------|--------------|
| たましんワールドキャッシュセンター (JR立川駅 ルミネ立川9階 パスポートセンター前) | 午前10時～午後6時 ※3月・9月・12月の最終営業日は 午後4時まで | 土・日・祝日・12/31～1/3・ ルミネ立川休業日 | 042-523-0057 |

◆その他の施設

| 店舗名 | 営業時間 | 休業日 | 電話 |
|---------------------------------------------------|-----------|------------------|------------------|
| たましんインキュベーション施設 ブルームセンター (創業支援施設・京王八王子支店7階) | 4階事務局 | 午前9時～午後5時30分 | 土・日・祝日・12/29～1/3 |
| | 7階専有スペース | 入居者24時間利用可能 | 入居者365日利用可能 |
| たましん事業支援センター [Winセンター] (本店駐車場隣 フェール立川ビル1階) | 午前9時～午後5時 | 土・日・祝日・12/31～1/3 | 0120-778-265 |
| たましん事業支援プラザ [Winプラザ] (京王プラザホテル多摩3階) | 午前9時～午後5時 | 土・日・祝日・12/31～1/3 | 042-389-1133 |

お客さまからの現金や通帳・証書等のお預かりについて

当金庫では、職員がお客さまのご自宅や職場等にて現金、預金通帳・証書、払戻請求書等をお預かりする際には、以下のとおり当金庫所定の「受取書」「依頼控票」をお渡しいたしますので、必ずお受け取りいただきますようお願い申し上げます。

- 当金庫所定の「受取書」「依頼控票」以外のお預かり書(名刺やメモ等)をお渡しすることはありません。
- お渡しいたしました「受取書」「依頼控票」は、現金、預金通帳・証書、払戻請求書等をお預かりしたことを証明する大切な書類となりますので、お受け取りの際には必ず内容をご確認のうえ、所定の手続きが完了するまで保管いただきますようお願いいたします。

お問い合わせ
窓口

現金、預金通帳等に関してご不明な点がございましたら、下記までお問い合わせください。
・多摩信用金庫 経営管理室 0120-456-763[平日(12/31～1/3を除く)午前9時～午後5時]
・多摩信用金庫 ホームページ <http://www.tamashin.jp> 「ご意見・お問い合わせ」まで

マイナンバー制度への対応について

たましんでは、マイナンバー制度に適切かつ円滑に対応することを目的として「マイナンバー制度対応委員会」を設置し、組織横断的に「法令や指針等を踏まえた規程類・帳票、管理態勢の整備や役職員への教育等」を実施してまいりました。平成28年1月以降、法令で定める特定のお取引時に、お客さまから個人番号や法人番号をご提示いただく場合がございますので、ご理解とご協力をお願い申し上げます。今後も、お客さまの大切な情報や財産を取り扱う金融機関として、適切に対応してまいります。



ふるさと多摩 ~誰もが安心して暮らし続けられるまちへ~

武蔵野 武蔵野市長 邑上守正

武蔵野市は、東京23区と多摩の接点に位置し、市内には吉祥寺駅・三鷹駅・武蔵境駅の三駅があり、コンパクトで利便性の高い都市、緑豊かで良好な住環境が広がる暮らしやすいまちとして評価されています。この4月からは、第五期長期計画・調整計画がスタートし、一人ひとりが尊重される社会を目指し、地域で支え合いを紡ぎながら、分野や市域を超えた連携を育み、誰もが安心して暮らし続けられるまちづくりを進めていきます。

平成29年には、市制施行70周年を迎え、また井の頭恩賜公園が開園100周年の年となります。その後には、東京2020オリンピック・パラリンピック競技大会等の国際大会が控えています。武蔵野市はルーマニア国のホストタウンとして国に認定され、これから様々な取組みを進めていきます。

このような大きな節目に向けて、市民とともに次世代につなぐ、未来に向けた魅力ある都市を創造していきます。

- 1 大型商業施設とアーケード街や個性的な商店が共存する吉祥寺エリア。
- 2 成蹊学園ケヤキ並木。緑豊かな住環境が広がっています。
- 3 人が交流し街を活性化することを目指す複合型公共施設「ひと・まち・情報 創造館 武蔵野プレイス」。

写真提供 1 武蔵野市観光機構、2 学校法人成蹊学園、3 武蔵野市

中期経営計画の2年目を迎えて

企業・事業者への支援

個人の皆さまへのお手伝い

地域社会への取り組み

たましんのネットワーク



お客さまの幸せづくり

たましん

たましんの社章は、私たちの活動地域である多摩の頭文字「T」をモチーフにしています。

ダイナミックに伸びていくフォルムは、地域の皆さまとともに新しい価値を創造し、多摩の明日を拓いていく姿を象徴しています。コーポレートカラーのレッドはあたたかい信頼関係を、ブルーとグリーンは自然と共存し豊かに発展していく多摩地域を表しています。

「お客さまの幸せづくり」を理念として、地域とともに歩む私たちの変わらぬ姿勢をこのシンボルマークに込めています。



リスル
RISURUは

たましんのオリジナルキャラクターです。

どんぐりを土中に蓄え森を大きくしていくリスのように、皆さまからお預かりした大切な資産を通してふるさと多摩が安心安全で、豊かにくらせる地域となるよう地域の課題解決インフラとしての役割を担っていきたいという思いを「RISURU(リスル)」に込めました。

\\ RISURU公式ページ「リスルの森」 //

<http://www.risurunomori.jp>

たましんレポート2016 多摩信用金庫

〒190-8681

東京都立川市曙町2丁目8番28号

TEL: (042) 526-1111 (大代表)

発行: 平成28年7月

本誌に関するお問い合わせは

お客さま照会センター フリーダイヤル：0120-187-329

たましんホームページ： <http://www.tamashin.jp>

ホームページには「地域密着型金融の取り組み状況」および「たましんレポート2016用語解説集」も掲載しています。

また、本誌についてのアンケートも掲載していますのでホームページから「たましんレポート」でご検索ください。

多くのお客さまからのご意見・ご感想をお待ちしています。

