

■ 店外キャッシュサービスコーナー

平成23年11月21日現在

| | | | | | | | |
|-------------|--------------|--------------|----------------|---------------|--------------|-----|-----------------|
| 立川 | フロム中武前 | 小金井 | 小金井北大通り | 国立 | 国立市役所内 | 八王子 | ぐりーんうおーく多摩内 |
| | 高島屋立川店内 | 東久留米 | QURUNE東久留米店内 | | 国立旭通り | | ザ・マーケットプレイス八王子内 |
| | 立川市役所内 | 国分寺 | 国分寺駅北口 | | さえき国立店前 | | 昭島市役所内 |
| | いなげや幸店前 | 小平 | 国分寺市役所内 | フレスポ国立南内 | いなげや昭島中神店向かい | | |
| | いなげや立川栄町店前 | | ブリヂストン小川東町 | イトーヨーカドー東大和店内 | 昭島駅北口前 | | |
| | マルエツ武蔵砂川店前 | 東村山 | いなげや小平学園西町店前 | BIGBOX東大和店内 | ザ・ビッグ昭島店内 | | |
| | 京王ストア立川店前 | | 西武国分寺線小川駅前 | ヤマダ電機武蔵村山店前 | エコス拝島店前 | | |
| | 多摩モノレール立川南駅前 | 府中 | いなげや東村山市役所前店内 | ダイエー武蔵村山店内 | イトーヨーカドー拝島店内 | | |
| | 伊勢丹立川店前 | | ヤマダ電機府中店前 | スーパーアルプス日野店前 | 拝島駅構内 | | |
| | 若葉ケヤキモール内 | | 京王ストア栄町店前 | イトーヨーカドー八王子店内 | ジョイフル本田瑞穂店内 | | |
| 立川北口 | 府中駅南口くるる内 | | スーパーアルプス宇津木台店前 | いなげや羽村富士見平店前 | | | |
| 西国立駅前 | 八王子 | MINANO分倍河原店内 | 京王八王子駅前 | いなげやあきる野雨間店前 | | | |
| いなげや武蔵野関前店内 | | いなげや府中浅間町店内 | 暁町1丁目バス停前 | あきる野市役所内 | | | |
| 三鷹 | | 府中市役所内 | 京王山田駅前 | イオンモール日の出内 | | | |
| 三鷹 | 国立 | Jマート三鷹店内 | オリンピック国立店前 | 西八王子駅構内 | | | |

■ たましんすまいるプラザ

| 店舗 | 営業時間 | 休業日 | 電話 |
|---|----------------------------------|--------------------------|--|
| たましんすまいるプラザ国立 (国立支店2階・3階) | 平日:午前9時～午後7時 土:日:午前11時～午後5時 | 祝日・12/31～1/3 | 0120-789-440 |
| たましんすまいるプラザ武蔵村山 (イオンモールむさし村山1階 ノースコート東入口横) | コンサルティングブース クイックサービス窓口 | 午前10時～午後7時 午前10時～午後3時 | 12/31～1/3 土・日・祝・12/31～1/3 |
| たましんすまいるプラザ立川 (立川駅ビル ルミネ立川地下1階) | コンサルティングブース クイックサービス窓口 | 午前10時～午後7時 午前10時～午後6時 | 12/31～1/3・ルミネ立川休業日 土・日・祝・12/31～1/3・ルミネ立川休業日 |
| たましんすまいるプラザ吉祥寺 (吉祥寺支店2階) | 平日:午前9時～午後7時 土・日:午前10時～午後5時 | 祝日・12/31～1/3 | 0120-771-313 |
| たましんすまいるプラザめじろ台 (めじろ台支店2階) | 平日:午前9時～午後7時 土・日:午前11時～午後5時 | 祝日・12/31～1/3 | 0120-778-480 |
| たましんすまいるプラザ八王子 (八王子駅前支店1階) | 平日:午前9時～午後7時 土・日・祝:午前10時～午後7時 | 12/31～1/3 | 0120-530-711 |
| たましんすまいるセンター (多摩信用金庫本店駐車場となり) | 午前9時～午後5時 | 土・日・祝・12/31～1/3 | 0120-778-289 |

■ その他の施設

| 店舗 | 営業時間 | 休業日 | 電話 |
|---|---------------------------------------|---------------------------|--------------------------------|
| たましんワールドキャッシュセンター (立川駅ビル ルミネ立川9階/パスポートセンター前) | 午前10時～午後6時 ※3月・9月・12月の最終営業日は午後4時まで | 土・日・祝・12/31～1/3・ルミネ立川休業日 | 042-523-0057 |
| インキュベーション施設 ブルームセンター (創業支援施設・京王八王子支店7階) | 4階事務局 7階専有スペース | 午前10時～午後6時 入居者24時間利用可能 | 土・日・祝・12/29～1/3 入居者365日利用可能 |
| たましん事業支援センター(Winセンター) (多摩信用金庫本店駐車場となり) | 午前9時～午後5時 | 土・日・祝・12/31～1/3 | 0120-778-265 |

たましんレポート 2011年9月期
【仮決算のご報告】
多摩信用金庫
〒190-8681
東京都立川市曙町2丁目8番28号
TEL:(042)526-1111(大代表)
http://www.tamashin.jp



本誌に関するお問い合わせは

お客さま照会センター
フリーダイヤル:0120-187-329

たましんホームページでも本誌やたましんに
関するご意見を承っております。

※RISURUIはたましんのイメージキャラクターです。

(C)2003,2011 SANRIO CO.,LTD. APPROVAL NO. G521662

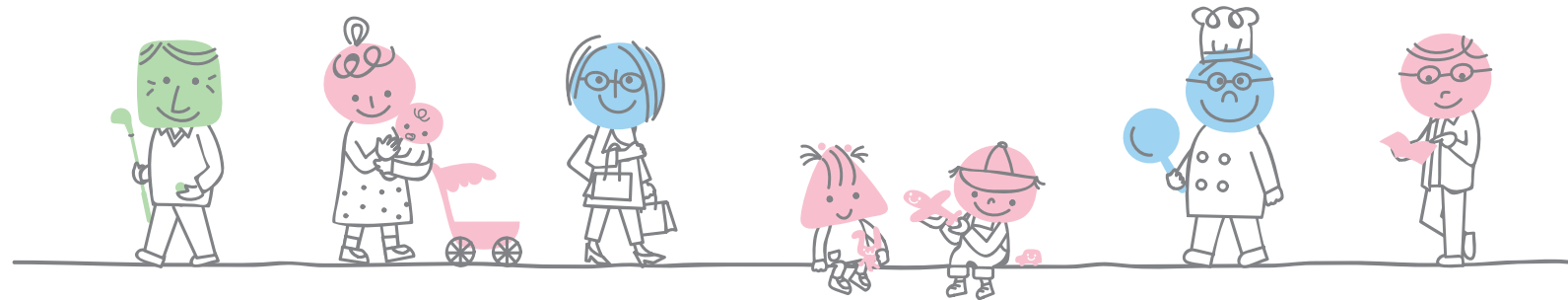


この印刷物は、NPO法人カラーユニバーサルデザイン機構により色覚の個人差を問わず、多くの方に見やすく配慮されたデザイン(カラーユニバーサルデザイン)として認定されました。



お客さまの幸せづくり
たましん
発行:平成23年11月

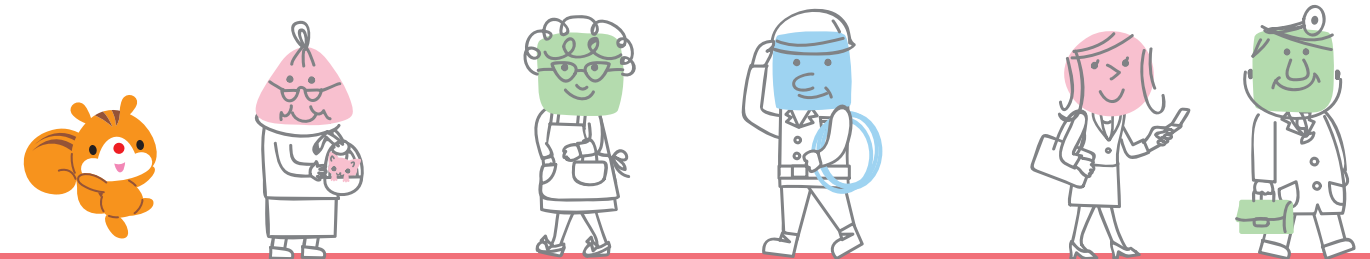
「お客さまの声」を地域の未来に…



たましんレポート 2011年9月期

仮決算のご報告

Tamashin Report



【平成23年4月1日～9月30日】

多摩信用金庫

理事長からのごあいさつ



理事長
佐藤 浩二

地域の「課題解決」に取り組み、新しい時代への一歩を。

平素より〈たましん〉をご愛顧いただき、また温かいご支援をいただきまして誠にありがとうございます。

平成23年度上半期を振り返りますと、3月に発生した東日本大震災の影響や、長引く円高・株安の影響も懸念される中、日本経済・中小企業をとりまく環境はいっそう厳しさを増しています。〈たましん〉の平成23年度上半期の概要は、お客さまのご支援をいただき預金積金残高は増加しておりますが、地域経済をとりまく環境の変化により資金需要は減少傾向にあり、貸出金については引き続き減少しております。

先行き不透明な状態が続いておりますが、努力を続ける企業の皆さまのお役に立ち、地域経済の活性化をお手伝いすることで、くらしの安定と豊かさを守ることが地域金融機関である〈たましん〉の使命です。私たちは多摩地域の発展とお客さまの幸せなくらしを第一に考える姿勢を

変えずに、活動を続けてまいりました。お客さまとともに、これからも地域の「課題解決」に全力を注いでまいります。

厳しい経済状況の中で事業を行うお客さまが必要としていることは、従来のビジネスモデルからの変革・革新や資金繰り、事業承継など多岐にわたっており、これを支援しお客さまに成長していただくことが私たちの担う役割であると考えています。今まで培ってきたネットワークや情報・ノウハウを活かす仕組みとしての「課題解決プラットフォームTAMA」を展開するほか、連携を図ってきた外部機関との支援体制をさらに強化して活動を行ってまいります。財務面や事業における悩みや課題をとともに考え、支援するパートナーとしての活動を今後も継続いたします。

個人のお客さまに対しましては、いつでも気軽にご相談いただける身近な存在でありたいという想いから、ご相談にお応えする体制を整えております。専門の担当者がご相談

に応じる「すまいるカウンター」を5月に東府中支店、9月に武蔵境南口支店と新たに2店舗設置いたしました。また、平日夜間や休日もゆっくりご相談いただける「すまいるプラザ」と営業店との結びつきを強めて活動を行っております。

多摩地域においてはまちづくりの担い手を生み出す創業支援も広がりを見せ、地域の各地において、地域の人々が主体となった様々な活動が芽吹いています。厳しい環境であるがゆえに、常に地域とともにあり、「相互扶助」を基盤とする信用金庫という金融機関としての真価を発揮するときと感じています。多摩地域の明るい未来を目指し、地域に『元気』と『希望』が生まれるように、そのきっかけ作りができることを願い、あらゆる方面において「課題解決」の活動を広げてまいります。

今後ともご支援をいただきますよう、心からお願い申し上げます。

たましんレポート 2011年9月期

仮決算のご報告

Tamashin Report

【平成23年4月1日～9月30日】

目次

理事長からのごあいさつ 1

地域金融機関としての役割 3

地域とたましん

企業へのお手伝い 5

個人の皆さまへの支援 7

地域社会への取り組み 9

業績ハイライト

預金・年金振込・預かり資産 11

貸出金・事業所融資先数 12

貸出金業種内訳・有価証券 13

不良債権 14

自己資本比率 15

損益について・お客さまへのお願い 16

金融の円滑化を図るための

取り組み状況について 17

多摩にひろがるネットワーク 18

本誌では、原則として単位未満（構成比等の比率については表示した数値未満）を切り捨てのうえ表示しています。従って項目ごとを合計した場合、合計を表示している欄等の数値が一致しない場合があります。

経営理念

たましんは、お客さまの幸せを創造する企業
たましんの仕事は、お客さまの幸せづくり

基本方針

わが信用金庫は社会的公器として協同組織による地域金融機関たる精神に徹し

1. 役職員一致の体制を整え
 2. 信義誠実、明朗堅実にして信頼に富む職場を築き
 3. 業容の増大、質の向上を図って金融の疎通につとめ
- 以て地元の繁栄とわが国経済の振興に寄与することを念願する。

コンプライアンス宣言

当金庫は、お客さまや社会の信頼にお応えするため、信用金庫のもつ社会的責任と公共的使命を常に自覚し、高い見識と倫理観をもち、コンプライアンスを経営の最重要課題の一つとして企業活動を遂行してまいります。コンプライアンスを礎となす風土を確立するため、役職員総意の下に「コンプライアンス宣言」を策定し、遵守することを宣言いたします。

多摩信用金庫企業倫理

1. 社会的公器の自覚と信頼の確立
たましんの基本方針にのっとり、その公共的役割を自覚し、経営の自己責任に基づく健全経営に徹することにより、会員、お客さま、地域社会の信頼を確立していきます。
2. お客さま第一主義の実践と地域社会への貢献
たましんの経営理念を追求し、あらゆる業務を通じて、お客さまへ質の高い最良のサービスを提供することを常に目指すとともに、地域社会の発展に貢献していきます。
3. 法令やルールの厳格な遵守
たましんは、法令やルールおよびその精神を遵守し、社会的規範に背くことのないよう、常に誠実かつ公正な企業運営を行ってまいります。
4. 反社会的勢力の排除
たましんは、社会の秩序や安全に脅威を与える反社会的勢力を、断固たる姿勢で排除していきます。
5. 経営情報の公開と地域社会との調和
たましんは、経営情報の積極的かつ公正な開示をはじめとして、広く地域社会とのコミュニケーションを深め、調和を図ってまいります。

たましんプロフィール 平成23年9月末現在

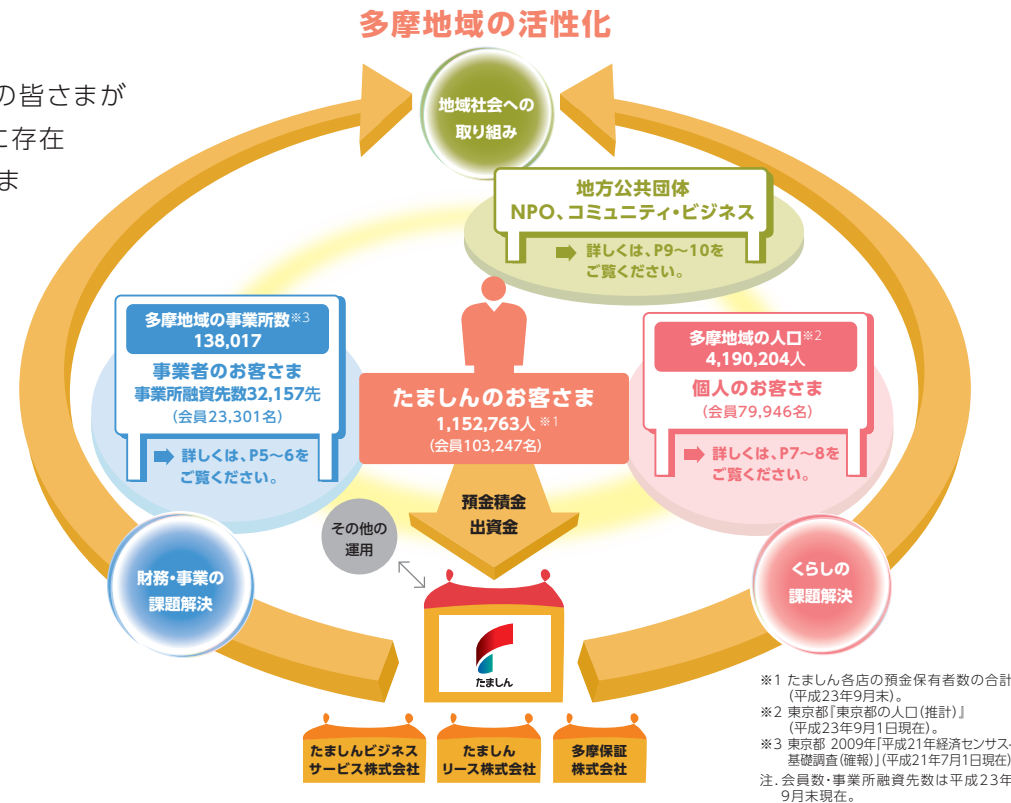
| | |
|-----------------|--|
| 創 立 | 昭和8年12月26日 有限責任立川信用組合として設立 平成18年1月10日 合併により多摩信用金庫 |
| 純資産 | 1,025億円 |
| 普通出資 | 184億円 |
| 優先出資 | 53億円 |
| 本 店 | 東京都立川市曙町2丁目8番28号 |
| 店舗数 | 本支店……75店舗／出張所……4店舗 店外キャッシュサービスコーナー……58カ所 |
| 役職員数 (パート含む) | 2,265名 |
| 職員数 | 1,989名(男性1,219名、女性770名) |

多摩地域の活性化・お客さまの声を活かすしくみ

多摩地域の幸せづくりがたましんの仕事です。

多摩地域で生まれた金融機関だからこそ、
できることがあります。

信用金庫は銀行と異なり、地域の皆さまが互いに助け合い、支え合うために存在する協同組織金融機関です。たましんの役割は、地域の皆さまとともに私たちのふるさと多摩を未来にわたって成長・繁栄させていくこと。そのため、金融サービスはもちろん経済・文化・生活などあらゆる角度から、多摩で活動される企業、多摩で生活し働く個人の皆さま、多摩の地域社会を、総合的に積極的にサポートしています。



地域経済の活性化や文化の向上にも幅広く取り組んでいます。

たましん法人総合サービス BOB

事業を営む法人の方の、経営・営業・総務・人事など多方面にわたる悩みにお応えするサービスです。



たましん地域経済研究所

多摩の景況調査や各種経済データの収集・公開を行っています。これらのデータを掲載した季刊の情報誌「多摩けいざい」はたましんホームページでもご覧いただけます。



多摩らいふ倶楽部

多摩地域で暮らす方に、充実した毎日をお送りいただくお手伝いを行う会員組織。「健康」「学ぶ」「遊ぶ」「地域」をキーワードとしたプログラムや、地域情報誌「多摩らび」を企画しています。



財団法人たましん地域文化財団

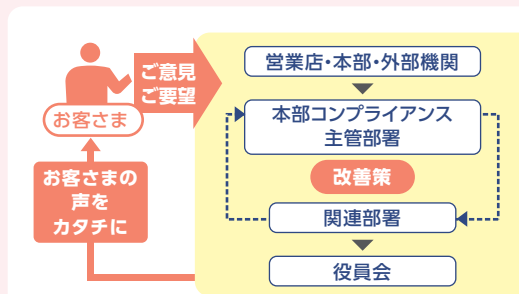
多摩の芸術家支援や地域の歴史・文化関係の資料の保存・公開を行う、たましんの文化活動拠点です。「たましん歴史・美術館」「御岳美術館」「たましんギャラリー」の運営や季刊誌「多摩のあゆみ」等を刊行しています。



お客さまの声を糧に、よりよいサービスを目指して

お客さまの声を活かすしくみ

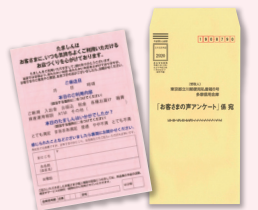
たましんにとって、店舗の窓口やお客さま担当者が日々接するお客さまの声こそが活動指針です。お客さまに、よりご満足していただける金融機関をめざして、たましんではこうしたお客さまの声を業務やサービスの充実に役立てています。



営業店・本部・外部機関でお受けしたお客さまの声をコンプライアンスの主管部署が関係部署と協議し、問題点の解決に努めています。

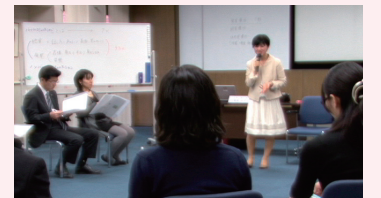
お客さまの声の収集方法

直接声をお寄せいただく以外にも、ホームページにてご意見やご要望を承っているほか、営業店の店頭でもアンケート用紙をご用意し、回収BOXまたは郵送にて受け付けています。



お客さま満足度(CS)向上への取り組み

店舗をご利用いただくお客さまの満足度向上を目指して、全ての営業店において「接客・コミュニケーション研修」を実施しました。また、お客さまへの対応や事務業務等について日々協議し、お客さまにご満足いただけるよう努めております。



接客・コミュニケーション研修の様子

■詐欺被害を未然に防ぐために

「振り込め詐欺」や「キャッシュカード詐欺」等の被害を未然に防止するため、たましんでは積極的な取り組みを行っております。特に、6月13日から7月15日の間は強化期間として、全店において店頭や訪問による「声かけ運動」を行うとともに注意喚起チラシを配布しました。また、注意喚起文言を入れたうちわや現金封筒等を作成して声かけを行うなど、被害ゼロに向けての活動を継続的に実施しております。



成長と繁栄のために行動力を 持ってお手伝いします。

組織力・ネットワークを活かした支援

当金庫独自の支援事業「課題解決プラットフォームTAMA」では、コーディネーターによる経営課題の整理、専門家派遣、相談会・セミナーの開催を実施しています。今年度4月から9月の間に寄せられたご相談は1,017件

となり、専門家派遣については経済産業省の「中小企業支援ネットワーク強化事業」によるものと併せて452回実施しました。経営計画策定セミナーは12回開催し、209社にご参加いただいたほか、経営・税務、法律、事業承継、創業・CBの各相談会を毎月開催しております。ご相談が寄せられる割合の高いテーマの一つである「マーケティング」に特化したセミナーはBtoB(企業向け)、BtoC(一般消費者向け)に内容を分け、計5回開催いたしました。技術の課題解決のヒントを模索するためには、多摩地域大学・高専研究合同発表会「EV(電気自動車)産学公金連携で広がるビジネスチャンス」を開催したほか、東日本大震災復興支援事業「震災復興技術支援フォーラム～くらしの安心・安全を守る技術シーズのご紹介～」を東京都立産業技術研究センターと共催しました。8月には「課題解決プラットフォームTAMA」の取り組みが評価され、経済産業省関東経済産業局の後援事業として承認されました。



「震災復興技術支援フォーラム～くらしの安心・安全を守る技術シーズのご紹介～」の様子

次世代への伝承・育成

一橋大学と連携して、後継者育成塾「TAMA NEXT リーダープログラム3期生」を開講いたしました。同世代で同じ境遇の後継者同士が経営知識を学び、交流を深められたことは、非常に意義深いとご好評いただいております。また、明星大学、帝京大学がそれぞれ主催した「学内合同企業セミナー」に参加企業をご紹介いたしました。ほかにも「2010年度多摩地域の採用実態調査報告会」を多摩大学地域活性化マネジメントセンターと共催し、産学官が連携して解決策を模索するパネルディスカッションも開催いたしました。



税理士によるマンツーマン指導の様子 (TAMA NEXT リーダープログラム3期生)

中小企業の活性化支援

地域事業者の優れた技術や製品、新しいビジネスモデルを表彰する「多摩ブルー・グリーン賞」は第9回目を迎え、今回は両部門共通で震災復興支援特別賞を設けての実施となりました。「多摩ブルー賞」(技術・製品部門)に94件、「多摩グリーン賞」(経営部門)に59件、合わせて153件のご応募をいただきました。受賞企業と関連団体で構成される組織「多摩ブルー・グリーン倶楽部」は会員数が166先となり、例会や会員企業相互訪問を継続実施しております。また、青梅信用金庫との主催で開催している「多摩の物産&輸入品商談会」は、節電対策等のためホームページ上にて125社出展し、7月4日・5日には招致バイヤー18社と出展者のうち60社との個別商談会を150組実施いたしました。



企業訪問の様子 (株式会社メトロール)

■震災に対する取り組み

震災の影響に対し迅速に対応するため、3月14日から開始した「東日本大震災による影響についての事業所ヒアリング」の調査総件数は5,226件となり、必要な物資の調達や人材確保等の支援を行いました。

地域とたましん

個人の皆さまへの支援

多摩地域でくらすお客さまの

豊かな生活をサポートします。



じっくりご相談にお応えします

お客さまのライフステージにおいて多岐にわたる悩みや課題の解決を実践していくために、ご相談に専門の者がお応えする店舗内のコンサルティングスペース「すまいるカウンター」を5月23日に東府中支店、9月20日に武蔵境南口支店に新しく設置し、設置店舗は16店舗になりました。また、多様化するお客さまの悩みにお応えするため、コンサルティング特化型店舗「すまいるプラザ」と営業店の連携を強化し、総合的な課題解決をはかれるよう体制を整えております。9月から将来必要な資金や保障などのマネープランの詳細を描く「ライフプラン・シミュレーション」システムを「すまいるプラザ」および「すまいるカウンター」に導入し、より具体的な解決策のご提案をしております。



すまいるプラザでのご相談を受ける様子

お客さまに保険に関する疑問を気軽にご相談いただく保険相談会「保険なっ得デー」は7店舗で開催したほか、8月には「保険なっ得フェア」をイオンモールむさし村山にて開催いたしました。

また、6月20日には**多重債務問題の解決**に向けて中長期的な視点から組織全体で継続的な取り組みを推進したことが評価され、金融庁より顕彰を授与いただきました。

未来を担う世代への支援

7月24日に三鷹市市民協働センターにて開催された夏休みオシゴト体験イベント「**コドモノシゴト2011 Summer**」に出展し職場体験プログラムを実施したほか、9月10日には立川市で開催された第9回子育て教育フェアに出展しました。金融のしくみを知るきっかけ作りとする中学校での「**金融教育**」授業の開催は2年目となりました。

8月には日本女子体育大学と連携しての子育て支援プログラム「**夏休み親子自然体験'11ひのはら**」を継続的に実施したほか、「**明星大学 夏休み科学体験教室2011**」、「**2011青少年のための科学の祭典 東京大会in小金井**」などの協働事業を行いました。

また、6月23日に東日本大震災により被災した子供たちの教育・生活支援を目的として信託報酬の一部を5年間にわたって寄付をする投資信託「**しんきん復興支援育英ファンド(限定追加型)**」(愛称:こどもの未来)の取扱いを開始いたしました。

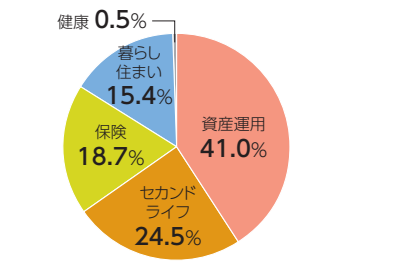


「夏休み親子自然体験'11ひのはら」の様子

豊かなくらしのために

「すまいるプラザ」「すまいるセンター」では気軽にご参加いただける無料セミナーを随時開催しております。内容は多岐にわたり、4月から9月の間に188回開催いたしました。

また、健康ステーションでは日常健康管理に関する意識が高まる中、**医師・看護師による健康相談会**を実施しており、9月9日よりインターネットでの予約受付を開始いたしました。



*小数点第2位を四捨五入
すまいるセミナー テーマの内訳

地域とたましん

地域社会への取り組み

躍動する地域活動を応援します。



地域の振興のために



スポーツ祭東京2013（東京国体）を契機に、多摩地域のおみやげによる地域振興を目的とした『東京・多摩のおみやげ』プロジェクトの第3期・第4期募集を行いました。これまでの募集により828商品、357事業者が登録されています。また、まちづくりの担い手を増やし、地域の活性化を促す「創業支援」をより強化し、今までたましん事業支援センターで行っていた創業支援セミナー「ブルーム交流カフェ」に加え、多摩地域の各地にある創業支援機関等と連携して「ミニブルーム交流カフェ」を開始し、5月に多摩市、6月に国立市で開催いたしました。



国立市でのミニブルーム交流カフェの様子

地域の皆さまとともに、自然とともに

信用金庫の日(6月15日)にはお客さまに日頃の感謝の気持ちをこめて、全店にて清掃活動を行うとともに、ハーブの種と振り込め詐欺等の注意喚起チラシの配布を実施いたしました。また、6月18日には環境保全活動を実施し、腐葉土の切り返し作業や間伐材の運び出し等に17名の職員が参加いたしました。



里山保全活動

たましんの環境・節電への取り組み

夏期の節電対策

たましんでは従来より環境対策の一環として電力使用の抑制に努めてまいりました。今夏においては電力の需給が逼迫することから、使用最大電力を昨年比マイナス15%とする目標を掲げ、全金庫あげてさらなる電力使用抑制に取り組みました。

■使用電力の削減に取り組みました。

- 照明の間引き
- 室内温度28度設定
(店頭ではハッカエキス入りおしぼりを配布しお客さまへ「涼」の提供をしました)
- 省エネモードの利用等による事務機器の節電

■使用電力のピーク時間をずらしました。

- 会議室、食堂、エレベーター等の利用時間の変更・制限

節電へのご協力をお願いしました

また、地域に対する社会的責任を果たすため、役職員の家庭での自主的な節電を呼びかけるとともに、お客さまの会社や家庭で役立つ節電情報の提供を行いました。

■「節電推進アドバイザー派遣事業」の紹介

- 公益財団法人東京都中小企業新興公社によるアドバイザーの派遣をご案内しています。

■家庭での節電の呼びかけ

- 経済産業省の節電ポータルサイト「節電.go.jp」のご案内
- メールマガジンでの節電記事配信
- 節電呼びかけうちの配布



7月から9月の節電実績

これらの節電対策に当たっては、店舗やATMコーナーの照明、空調等、お客さまのご理解を求めることが多々ありましたが、皆さまのご協力のおかげで目標の15%を大きく上回る削減実績となりました。

| | 最大電力実績 | 前年比削減率 |
|---------|-----------|--------|
| 平成23年7月 | 3,683.7kw | △30.8% |
| 平成23年8月 | 3,719.4kw | △30.1% |
| 平成23年9月 | 3,735.8kw | △29.8% |

※テナント店舗、店外ATM等、最大電力(kw)の計測が困難な一部の店舗については、電力使用量(kwh)に基づき当該店舗の最大電力を算出しています。

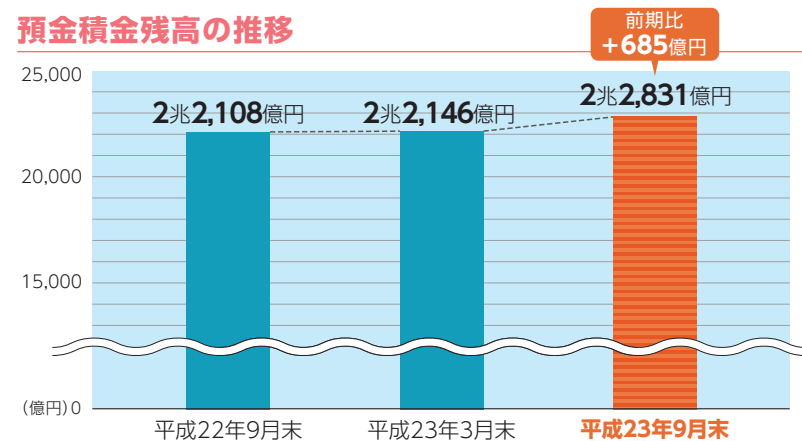
預金・年金振込・預かり資産

預金・年金振込は増加しました。

預金積金残高は、**685億円増加しました。**

預金積金残高は、地域の皆さまからのご支持をいただいたことにより、前期より685億円増加し2兆2,831億円となりました。個人のお客さまを中心に流動性・定期性ともに伸びています。

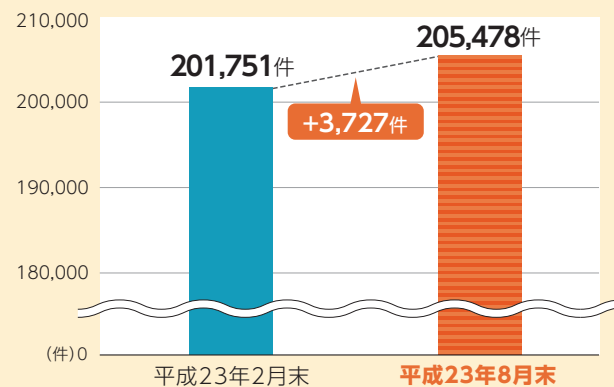
預金積金残高の推移



今期のポイント

年金振込件数の比較

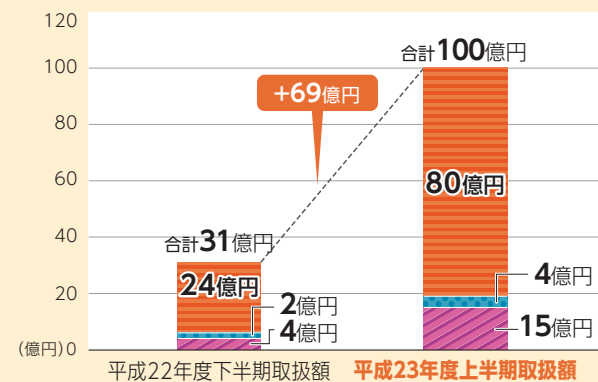
年金振込件数は、2月対比で3,727件増加しました。お客さまから、変わらぬご信頼・ご支持をいただいています。



※基金を除く振込実績。

預かり資産取扱額の比較

預かり資産のお取扱い額は増加しました。ご提案にあたっては、金融商品取引法などの法令等を遵守し、お客さまの状況にあわせて的確にご説明をしております。



■個人向け国債 ■投資信託 ■個人年金保険+一時払終身保険
※外貨建て商品は、払込日のTTMLレートで円貨換算して算出しております。

※単位未満切り捨て表示のため、合計・前年比等が表示数値による算出値と一致しない場合があります。

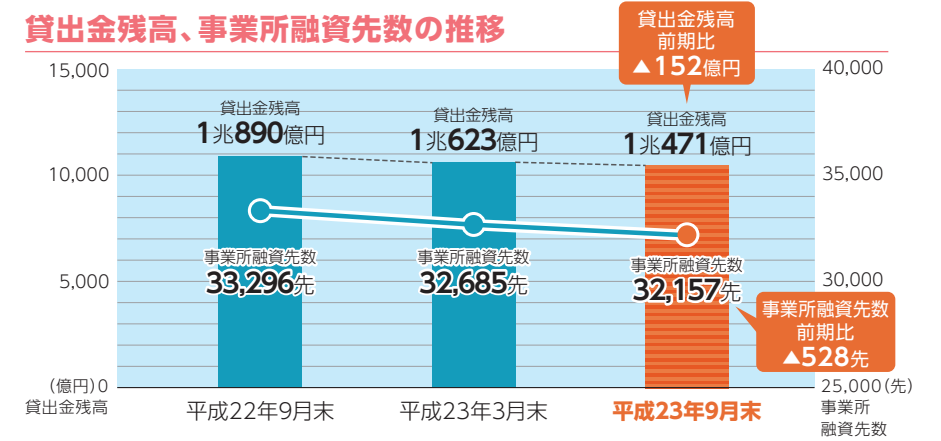
貸出金・事業所融資先数

貸出金・融資先数は減少しました。

貸出金残高は**152億円減少し、事業所融資先数は528先の減少となりました。**

貸出金残高は、景気の低迷による資金需要の減退などにより152億円減少し、1兆471億円となりました。事業性のご融資は93億円減少し、個人のお客さまのご融資は58億円の減少となりました。お客さまの悩みや課題により多く応えられるよう、努めてまいります。事業所融資先数は、32,157先となりました。地域企業の課題解決のため、さらに行動力を増して取り組んでまいります。

貸出金残高、事業所融資先数の推移



※貸出金残高については、単位未満切り捨て表示のため、前年比が表示数値による算出値と一致しない場合があります。
※事業所融資先数については、個人事業者向け消費者ローン・住宅ローン等の消費資金を含んでいます。

〈中小企業者等に対する金融の円滑化を図るための臨時措置に関する法律への対応〉

たましんは法律の施行以前より、経営理念の具現化として、地域のお客さまの悩みや課題を共有し、お客さまとともに課題解決に取り組んでいます。企業・事業所のお客さまには、経営相談・事業支援および事業再生に取り組み、個人のお客さまにはライフサイクル、ライフプランに応じた総合的サポートを提供し、金融の円滑化を図ってまいりました。

今後もお客さまの課題解決に取り組み、地域の発展に寄与するため、一層の金融の円滑化に向けて取り組んでまいります。

※「金融円滑化のための基本方針」・「金融円滑化を図るための方針の概要」・「中小企業者等に対する金融の円滑化を図るための臨時措置に関する法律第4条・第5条に基づく措置の実施状況」などについては、たましんホームページに掲載しております。

取り組み状況についてはP17をご覧ください

貸出金業種内訳・有価証券

ご融資や資金運用のリスク管理について。

たましのご融資は、幅広く、小口多数

たましは、特定業種や大口取引に偏らず、多くのお客さまに幅広くご融資するという「小口多数者利用」を原則としています。これは、お客さまに安心してお取引きいただくためと、地域で事業を営む方や、地域で生活している方を支援するという信用金庫の存在意義に基づいています。

資金運用については、国内の債券を中心に堅実な運用を心がけています

金利リスクや信用リスクなどの各種リスクの管理を行ったうえで、国内の債券を中心に株式や外国証券等に分散投資したポートフォリオを構築することで、堅実な資金運用を心がけております。震災・欧米諸国の債務問題などにより株式市場は下落しましたが、信用力の高い債券の金利は引き続き低水準であったことから、保有有価証券の評価益は80億円となりました。

貸出金業種内訳

| 業種区分 | 平成22年9月末残高 | | 平成23年9月末残高 | | 業種区分 | 平成22年9月末残高 | | 平成23年9月末残高 | |
|------------------|------------|--------|------------|--------|-----------------|------------|--------|------------|--------|
| | 残高 | 構成比(%) | 残高 | 構成比(%) | | 残高 | 構成比(%) | 残高 | 構成比(%) |
| 製造業 | 119,750 | 10.9 | 110,586 | 10.5 | 物品賃貸業 | 2,895 | 0.2 | 2,834 | 0.2 |
| 農業、林業 | 494 | 0.0 | 370 | 0.0 | 学術研究、専門・技術サービス業 | 14,118 | 1.2 | 13,527 | 1.2 |
| 漁業 | 1 | 0.0 | 2 | 0.0 | 宿泊業 | 2,192 | 0.2 | 1,797 | 0.1 |
| 鉱業、採石業、砂利採取業 | 248 | 0.0 | 246 | 0.0 | 飲食業 | 24,775 | 2.2 | 23,581 | 2.2 |
| 建設業 | 108,432 | 9.9 | 105,217 | 10.0 | 生活関連サービス業、娯楽業 | 14,915 | 1.3 | 14,310 | 1.3 |
| 電気・ガス・熱供給・水道業 | 321 | 0.0 | 330 | 0.0 | 教育、学習支援業 | 4,424 | 0.4 | 5,279 | 0.5 |
| 情報通信業 | 6,761 | 0.6 | 6,923 | 0.6 | 医療・福祉 | 35,449 | 3.2 | 34,980 | 3.3 |
| 運輸業、郵便業 | 16,572 | 1.5 | 15,655 | 1.4 | その他のサービス | 45,198 | 4.1 | 51,768 | 4.9 |
| 卸売業、小売業 | 100,202 | 9.2 | 97,610 | 9.3 | 地方公共団体 | 18,970 | 1.7 | 21,879 | 2.0 |
| 金融業、保険業 | 4,566 | 0.4 | 4,093 | 0.3 | 個人* | 271,324 | 24.9 | 256,941 | 24.5 |
| 不動産業 | 297,424 | 27.3 | 279,168 | 26.6 | 合計 | 1,089,041 | 100.0 | 1,047,106 | 100.0 |
| 不動産売買業 | 34,736 | 3.1 | 31,120 | 2.9 | | | | | |
| 不動産賃貸・管理業 | 252,642 | 23.1 | 243,147 | 23.2 | | | | | |
| 不動産流動化等を目的とするSPC | 1,980 | 0.1 | — | — | | | | | |
| 不動産関連地方公社等 | 8,065 | 0.7 | 4,900 | 0.4 | | | | | |

(単位/百万円)

*個人は、住宅資金・消費資金等の貸出をさし、個人に対する営業用資金の貸出を含みません。

有価証券の時価等情報

その他保有目的の有価証券に係る取得原価(償却原価)、貸借対照表計上額及び差額は以下のとおりです。(単位/百万円)

| | 取得原価(償却原価) | | 貸借対照表計上額 | | 差額 | | うち益 | | うち損 | |
|-----------|------------|----------|----------|----------|----------|----------|----------|----------|----------|----------|
| | 平成22年9月末 | 平成23年9月末 | 平成22年9月末 | 平成23年9月末 | 平成22年9月末 | 平成23年9月末 | 平成22年9月末 | 平成23年9月末 | 平成22年9月末 | 平成23年9月末 |
| その他保有有価証券 | 552,795 | 660,706 | 563,584 | 666,849 | 10,788 | 6,142 | 12,972 | 9,194 | 2,183 | 3,051 |
| 株式 | 11,512 | 12,304 | 10,278 | 10,593 | △1,233 | △1,710 | 687 | 611 | 1,921 | 2,321 |
| 債券 | 411,905 | 502,993 | 420,882 | 509,595 | 8,977 | 6,602 | 9,059 | 6,878 | 82 | 275 |
| その他 | 129,377 | 145,409 | 132,423 | 146,660 | 3,045 | 1,250 | 3,225 | 1,704 | 180 | 454 |

※1 貸借対照表計上額は、期末日における市場価格等に基づいております。また、時価評価されていない「その他有価証券」も含まれています。
 ※2 上記の「その他」は、外国証券及び投資信託等です。
 ※3 変動利付国債の時価については、合理的に算定された価額をもって貸借対照表計上額としております。これにより、市場価格をもって貸借対照表価額とした場合に比べ、債券はそれぞれ1,182百万円(平成22年9月末)、690百万円(平成23年9月末)、増加しております。

満期保有目的の債券、子会社株式に係る貸借対照表計上額及び差額は以下のとおりです。(単位/百万円)

| | 貸借対照表計上額 | | 差額 | | うち益 | | うち損 | |
|-----------|----------|----------|----------|----------|----------|----------|----------|----------|
| | 平成22年9月末 | 平成23年9月末 | 平成22年9月末 | 平成23年9月末 | 平成22年9月末 | 平成23年9月末 | 平成22年9月末 | 平成23年9月末 |
| 満期保有目的の債券 | 90,897 | 98,208 | 1,905 | 1,935 | 2,097 | 2,030 | 191 | 94 |
| 子会社株式 | 1,653 | 1,653 | — | — | — | — | — | — |

※1 「差額」は、貸借対照表計上額と時価(期末日における市場価格等)との差額です。
 ※2 変動利付国債の時価については、合理的に算定された価額をもって評価しております。これにより、市場価格をもって評価した場合に比べ、差額はそれぞれ129百万円(平成22年9月末)、207百万円(平成23年9月末)、増加しております。

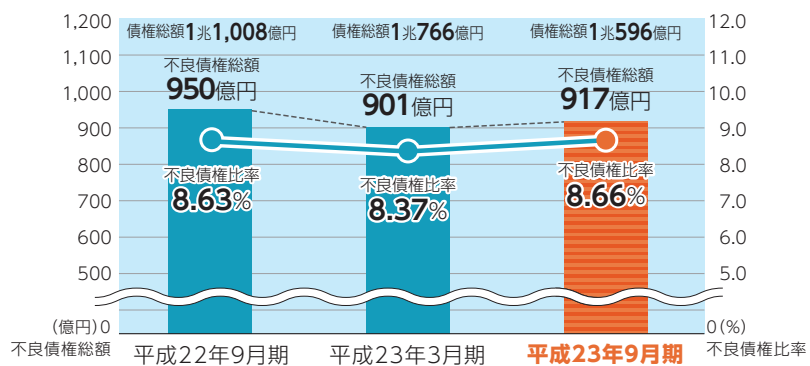
不良債権

不良債権比率は8.66%です。

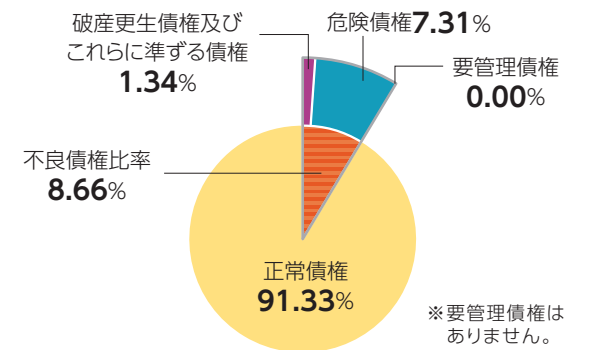
金融再生法開示債権のうち正常債権を除く額は、917億円となりました。

金融再生法開示債権のうち正常債権を除く額は、平成23年3月期より増加し917億円となり、景気の低迷による資金需要の減退などによる貸出金の減少もあり不良債権比率は8.66%となりました。たましの目指す不良債権処理とは、お客さまの業況改善です。厳しい状況下でも前向きに事業に取り組むお客さまの悩みや課題を共有し、解決することで、業況改善のお手伝いをいたします。今後も、金融面・非金融面と幅広い支援に取り組んでまいります。

不良債権の推移(金融再生法における開示債権)



金融再生法開示債権の区分別割合(平成23年9月期)

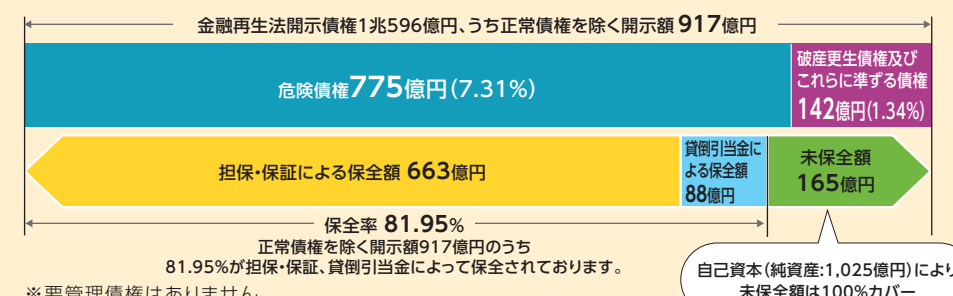


今期のポイント

金融再生法開示債権と同債権に対する保全状況(平成23年9月期)

不良債権は、しっかりと保全されています。

正常債権を除く開示額917億円のうち、81.95%が担保・保証、貸倒引当金により保全されています。残りの約18%にあたる165億円は、自己資本(純資産1,025億円)により、100%カバーされています。



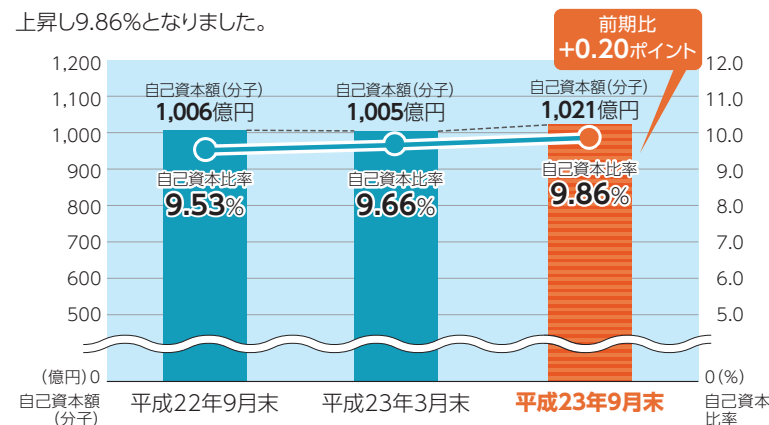
自己資本比率

自己資本比率は、9.86%となりました。

たましんの自己資本比率に対する考え方は、高さのみを求めているのではなく地域で果たす役割を第一に考え、リスクの高い資産(貸出金)=分母を減らすのではなく、自己資本(利益)=分子を増やすことで、経営の健全性向上を目指しています。

自己資本比率の推移

自己資本比率は当期純利益の内部留保により、3月期と比較して0.20ポイント上昇し9.86%となりました。



自己資本比率の内訳

(単位/百万円)

| 項目 | 平成22年9月期 | 平成23年3月期 | 平成23年9月期 |
|----------------|-----------|-----------|-----------|
| 自己資本額(分子) | 100,622 | 100,583 | 102,109 |
| 基本的項目(Tier1分子) | 94,249 | 94,141 | 97,064 |
| 出資金 | 23,934 | 23,873 | 23,799 |
| 資本準備金 | 766 | 766 | 766 |
| 利益準備金 | 19,730 | 20,200 | 20,200 |
| 特別積立金 | 45,500 | 48,500 | 48,500 |
| 次期繰越金 | 4,318 | 805 | 3,798 |
| 処分未済持分 | — | △3 | — |
| その他有価証券の評価差損 | — | — | — |
| 補完的項目 | 6,372 | 6,441 | 5,045 |
| 控除項目 | — | — | — |
| リスク・アセット等(分母) | 1,055,837 | 1,040,846 | 1,035,309 |
| Tier1比率 | 8.92% | 9.04% | 9.37% |
| 自己資本比率 | 9.53% | 9.66% | 9.86% |

信用リスク・アセット、所要自己資本の額

(単位/百万円)

| | リスク・ウェイト(%) | リスク・アセット | | 所要自己資本の額 |
|-------------------------|-------------|-----------|-----------|----------|
| | | 平成22年9月期 | 平成23年9月期 | 平成23年9月期 |
| 1. オン・バランス | | 956,103 | 937,270 | 37,490 |
| (i) 我が国・外国の中央政府向け等 | 0~100 | 8,918 | 13,549 | 541 |
| (ii) 金融機関・第一種金融商品取引業者向け | 20~100 | 156,216 | 162,527 | 6,501 |
| (iii) 法人等向け | 20~100 | 235,000 | 225,365 | 9,014 |
| (iv) 中小企業等・個人向け | 75 | 230,723 | 222,839 | 8,913 |
| (v) 抵当権付住宅ローン | 35 | 29,994 | 27,343 | 1,093 |
| (vi) 不動産取得等事業向け | 100 | 85,454 | 85,059 | 3,402 |
| (vii) 三ヶ月以上延滞等 | 50~150 | 11,854 | 11,485 | 459 |
| (viii) 証券化エクスポージャー | 20~350 | 2,339 | 2,036 | 81 |
| (ix) その他 | 0~100 | 195,602 | 187,062 | 7,482 |
| 2. オフ・バランス | — | 23,401 | 21,737 | 869 |
| 3. オペレーショナル・リスク | — | 76,332 | 76,301 | 3,052 |
| リスク・アセット等・総所要自己資本の額合計 | — | 1,055,837 | 1,035,309 | 41,412 |

*信用リスクアセットの算出計数はオンバランスとオフバランスに区分して計上しております。
*所要自己資本の額=リスク・アセット×4%

損益について・お客さまへのお願い

業務純益は45億円、
当期純利益は32億円となりました。

業務粗利益は、市中金利の低下や貸出金の減少などにより、前年同月比13億円減少の194億円となりました。

業務純益では、一般貸倒引当金戻入額と個別貸倒引当金繰入額の合計額が、戻入超過となり臨時収益に計上されたことなどにより前年同月比23億円減少の45億円となりました。

また、臨時損益は個別貸倒引当金繰入額の減少、貸倒引当金戻入益の計上により前年同月比15億円の増加となりました。

その結果、経常利益は、前年同月比8億円減少の51億円、当期純利益は前年同月比7億円減少の32億円となりました。

損益の状況

(単位/百万円)

| 科目 | 平成22年9月期 | 平成23年9月期 |
|--------------|----------|----------|
| 業務粗利益 | 20,775 | 19,418 |
| うち資金利益 | 19,240 | 18,456 |
| うち役員取引等利益 | 903 | 896 |
| うちその他業務利益 | 630 | 65 |
| 一般貸倒引当金繰入額 | △773 | — |
| 経費 | 14,660 | 14,885 |
| 業務純益 | 6,888 | 4,532 |
| コア業務純益 | 5,563 | 4,460 |
| 臨時損益 | △863 | 658 |
| うち貸倒引当金戻入益 | — | 281 |
| うち個別貸倒引当金繰入額 | 1,482 | — |
| 経常利益 | 6,021 | 5,189 |
| 当期純利益 | 4,083 | 3,291 |

*平成23年9月期は、一般貸倒引当金繰入額△1,530百万円と個別貸倒引当金繰入額1,249百万円の合計が281百万円の戻入超過となったため、臨時収益に「貸倒引当金戻入益」として計上しております。



お客さまへのお願い

お客さまからの現金や通帳・証書等のお預かりについて

当金庫では、職員がお客さまのご自宅や職場等にて現金、預金通帳・証書・払戻請求書等をお預かりする際には、以下のとおり当金庫所定の「受取書」「依頼控票」をお渡しいたしますので、必ずお受け取りいただきますようお願い申し上げます。

- 当金庫所定の「受取書」「依頼控票」以外のお預かり書(名刺やメモ等)をお渡しすることはありません。
- お渡しいたしました「受取書」「依頼控票」は、現金、預金通帳・証書・払戻請求書等をお預かりしたことを証明する大切な書類となりますので、お受け取りの際には必ず内容をご確認のうえ、所定の手続きが完了するまで保管願います。

【お問い合わせ窓口】

現金、預金通帳等に関するご不明な点がございましたら、下記までお問い合わせください。

- ・多摩信用金庫 法務相談室 0120-456-763[平日(12/31~1/3を除く)午前9時~午後5時]
- ・多摩信用金庫 ホームページ <http://www.tamashin.jp> 「ご意見・お問合せ」まで

業績ハイライト

金融の円滑化を図るための取り組み状況について

平成21年12月4日から平成23年9月末までの累計

■債務者が中小企業者である場合

(単位/百万円)

| | 平成23年9月期 | |
|--|----------|---------|
| | 件数 | 金額 |
| 貸付けの条件の変更等の申込みを受けた貸付債権 | 27,209 | 407,676 |
| うち、実行に係る貸付債権 | 24,715 | 373,440 |
| うち、謝絶に係る貸付債権 | 784 | 9,112 |
| うち、審査中の貸付債権 | 867 | 13,222 |
| うち、取下げに係る貸付債権 | 843 | 11,900 |
| うち、信用保証協会等による債務の保証を受けていた貸付債権のうち 実行に係る貸付債権 | 13,656 | 125,151 |
| うち、信用保証協会等による債務の保証を受けていた貸付債権のうち 謝絶に係る貸付債権 | 443 | 3,417 |

■債務者が住宅資金借入者である場合

(単位/百万円)

| | 平成23年9月期 | |
|------------------------|----------|--------|
| | 件数 | 金額 |
| 貸付けの条件の変更等の申込みを受けた貸付債権 | 1,027 | 18,927 |
| うち、実行に係る貸付債権 | 831 | 15,477 |
| うち、謝絶に係る貸付債権 | 96 | 1,644 |
| うち、審査中の貸付債権 | 30 | 560 |
| うち、取下げに係る貸付債権 | 70 | 1,244 |

※「金融円滑化のための基本方針」・「金融円滑化を図るための方針の概要」・「中小企業者等に対する金融の円滑化を図るための臨時措置に関する法律第4条・第5条に基づく措置の実施状況」などについては、たましんホームページに掲載しております。

※なお、今回の報告は、法定報告別紙様式の改定により一部変更をしております。

多摩にひろがるネットワーク

店舗一覧

平成23年11月21日現在

| 店舗名 | 住所 | 電話 | 店舗名 | 住所 | 電話 | | |
|--------|------------------|----------------------|--------------|--------|----------------------|-----------------------------|--------------|
| 立川 | 本店 | 立川市曙町2-8-28 | 042-526-7700 | 多摩 | 永山支店 | 多摩市永山1-5 ヘルプ永山 | 042-356-2511 |
| | 立川ターミナルビル出張所 | 立川市曙町2-1-1ルミネ立川B-101 | 042-527-6911 | 国立 | 国立支店 | 国立市中1-9-52 | 042-574-1111 |
| | 南口支店 | 立川市柴崎町3-5-22 | 042-528-2211 | 東大和 | 東大和支店 | 東大和市南街5-65-2 | 042-564-7111 |
| | 東立川支店 | 立川市羽衣町1-19-6 | 042-524-0611 | 武蔵村山 | 村山支店 | 武蔵村山市学園3-101-1 | 042-565-9111 |
| | 錦町支店 | 立川市錦町3-6-9 | 042-528-0511 | | イオンモールむさし村山ミュージアム出張所 | 武蔵村山市榎1-1-3-1002 | 042-562-5991 |
| | 栄町支店 | 立川市栄町2-66-1 | 042-536-9711 | 残堀支店 | 武蔵村山市残堀1-33-1 | 042-569-2111 | |
| | 砂川支店 | 立川市砂川町4-2-3 | 042-535-4411 | 日野 | 日野支店 | 日野市日野本町4-3-6 | 042-581-7311 |
| 富士見町支店 | 立川市富士見町4-9-22 | 042-528-1741 | 南平支店 | | 日野市南平7-17-72 | 042-593-2111 | |
| 幸町支店 | 立川市幸町1-25-15 | 042-535-5311 | 豊田支店 | | 日野市豊田3-41-7 | 042-586-6111 | |
| 武蔵野 | 成蹊学園前支店 | 武蔵野市中町3-29-12 | 0422-54-3321 | 豊田北口支店 | 日野市多摩平2-3-2 | 042-581-2123 | |
| | 武蔵境南口支店 | 武蔵野市境南町2-9-3 | 0422-32-2221 | 平山支店 | 日野市平山5-13-2 | 042-593-1611 | |
| | 西出張所 | 武蔵野市境南町3-15-23 | 0422-33-2111 | 高幡不動支店 | 日野市高幡1008-3 | 042-591-8911 | |
| | 武蔵野支店 | 武蔵野市西久保1-6-27 | 0422-54-1211 | 八王子 | 八王子駅前支店 | 八王子市安西4-7-1 ササノスカイタワー八王子F | 042-621-5711 |
| 吉祥寺支店 | 武蔵野市吉祥寺本町1-10-5 | 0422-21-3741 | 西八王子支店 | | 八王子市千人町3-2-16 | 042-664-6611 | |
| 境支店 | 武蔵野市境2-11-23 | 0422-54-1331 | 宇津木支店 | | 八王子市石川町94-6 | 042-643-5411 | |
| 三鷹 | 三鷹下連雀支店 | 三鷹市下連雀1-9-15 | 0422-44-2121 | | 宇津木台出張所 | 八王子市久保山町1-10 宇津木台ショッピングプラザF | 042-696-0411 |
| | 三鷹駅前支店 | 三鷹市下連雀3-26-9 | 0422-47-7385 | | 京王八王子支店 | 八王子市明神町2-27-6 | 042-648-5611 |
| 西東京 | 田無支店 | 西東京市田無町4-25-5 | 042-463-1121 | | 八王子四谷支店 | 八王子市大桑寺町510-1 | 042-621-3721 |
| | ひばりが丘支店 | 西東京市ひばりが丘北3-4-7 | 042-423-3111 | | 中野山王支店 | 八王子市中野山王1-3-1 | 042-621-3111 |
| 調布 | 調布支店 | 調布市国領町1-9-8 | 042-482-6121 | | 八王子中央支店 | 八王子市八日町1-16* | 042-623-0111 |
| | 調布北口支店 | 調布市布田1-45-6 | 042-482-8176 | | 八木町支店 | 八王子市八木町4-1 | 042-623-3311 |
| 小金井 | 小金井支店 | 小金井市本町2-5-4 | 042-385-1111 | | 高尾支店 | 八王子市高尾町1608 | 042-661-3143 |
| | 小金井南口支店 | 小金井市中町4-14-7 | 042-384-5111 | 中野支店 | 八王子市中野上町4-35-17 | 042-626-5211 | |
| 東久留米 | 東久留米支店 | 東久留米市本町1-3-1 | 042-477-2111 | 大和田支店 | 八王子市大和田町5-3-24 | 042-646-1021 | |
| 国分寺 | 国分寺支店 | 国分寺市本町3-11-12 | 042-321-4141 | 片倉支店 | 八王子市片倉町633-3 | 042-636-8511 | |
| | 西国分寺支店 | 国分寺市泉町3-17-10 | 042-326-1511 | めじろ台支店 | 八王子市めじろ台3-1-1 | 042-666-4511 | |
| | 国分寺南口支店 | 国分寺市南町3-19-8 | 042-322-9111 | 高倉支店 | 八王子市高倉町51-22 | 042-648-6211 | |
| | 恋ヶ窪支店 | 国分寺市戸倉1-3-4 | 042-328-3011 | 恩方支店 | 八王子市西寺方町72-1 | 042-652-1311 | |
| 小平 | 小平支店 | 小平市小川西町4-14-16 | 042-341-3131 | 散田支店 | 八王子市散田町3-9-15 | 042-666-5311 | |
| | 学園東支店 | 小平市学園東町2-12-15 | 042-345-5511 | 昭島 | 昭島支店 | 昭島市玉川町4-5-3 | 042-545-5111 |
| | 一橋学園支店 | 小平市学園西町2-13-33 | 042-346-2111 | | 拝島支店 | 昭島市松原町4-13-20 | 042-545-4111 |
| 花小金井支店 | 小平市花小金井南町1-13-19 | 042-465-2233 | 郷地支店 | | 昭島市郷地町2-32-16 | 042-546-4111 | |
| 東村山 | 東村山支店 | 東村山市野口町1-11-17 | 042-396-5551 | 昭島駅前支店 | 昭島市昭和町2-5-15 | 042-546-4311 | |
| | 秋津支店 | 東村山市秋津町5-35-23 | 042-395-7221 | 福生 | 福生支店 | 福生市本町24 | 042-553-6111 |
| 府中 | 府中支店 | 府中市府中町1-10-1* | 042-366-8211 | 瑞穂 | 瑞穂支店 | 西多摩郡瑞穂町箱根ヶ崎239-2 | 042-556-4111 |
| | 中河原支店 | 府中市住吉町5-2-1 | 042-366-3311 | 羽村 | 羽村支店 | 羽村市五ノ神1-2-6 | 042-555-3111 |
| | 北府中支店 | 府中市新町1-65-1 | 042-367-1311 | あきる野 | 秋川支店 | あきる野市野辺539-1 | 042-559-3111 |
| | 北山支店 | 府中市北山町2-22-7 | 042-573-4711 | | あきる野支店 | あきる野市秋川2-10-3 | 042-550-3111 |
| 東府中支店 | 府中市清水が丘3-25-1 | 042-367-5211 | 相模原 | 相模原支店 | 相模原市中央区相模原5-10-10 | 042-756-7111 | |
| 多摩 | 桜ヶ丘支店 | 多摩市一ノ宮3-1-5 | 042-374-2781 | | | | |

※建替のため、仮店舗住所を記載しています。