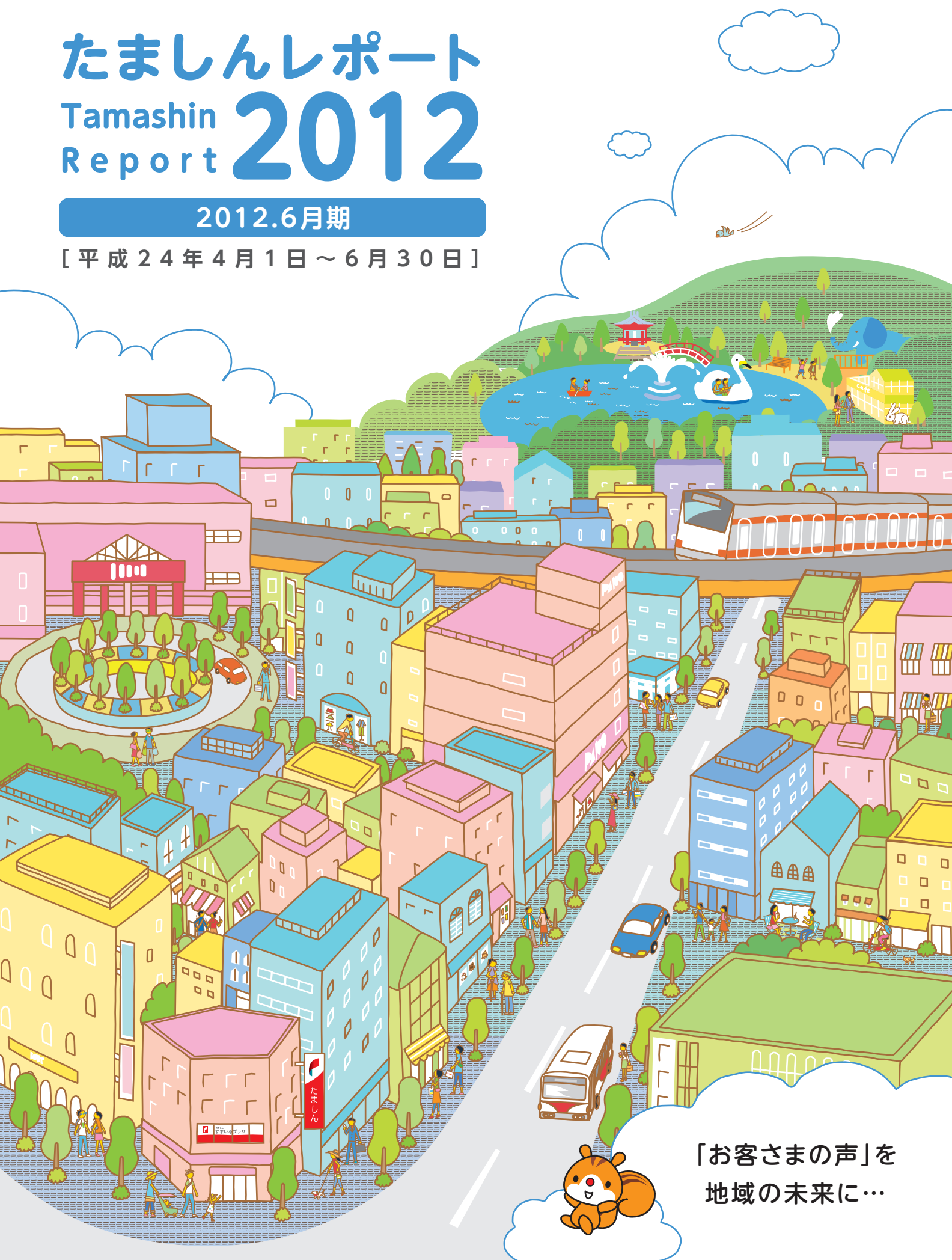


多摩信用金庫

# たましんレポート Tamashin Report 2012

2012.6月期

[平成24年4月1日～6月30日]



「お客さまの声」を  
地域の未来に…

## 理事長からのごあいさつ

日頃より(たましん)をご愛顧いただき、誠にありがとうございます。  
平成24年4月から6月までの私たちの取り組みと結果をご報告いたします。  
環境の変化が著しい昨今、持続可能な明るい(ふるさと多摩)の創造をお客さまとともに目指し、地域の様々な課題を解決するインフラとしての役割をしっかりと果たしていきたいと思っております。今後ともより一層のご支援を賜りますようお願い申し上げます。



理事長 佐藤浩二

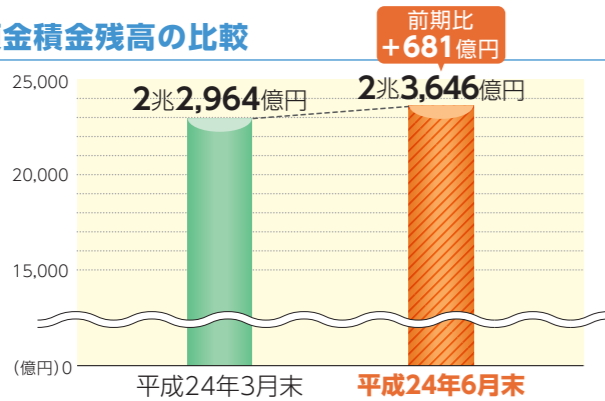


## 預金・貸出金について

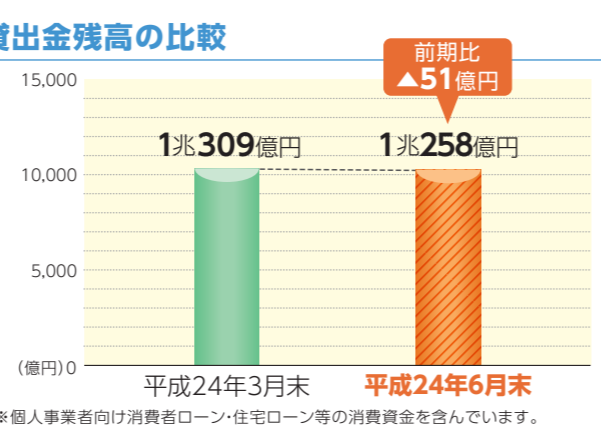
### 預金は681億円増加しましたが、貸出金は51億円減少しました。

預金積金残高は、3月末より681億円増加し2兆3,646億円となりました。個人のお客さまを中心に流動性・定期性ともに伸びています。  
貸出金残高については、3月末より51億円減少し、1兆258億円となりました。内訳をみると、事業性のご融資は22億円減少し、個人のお客さまのご融資は28億円の減少となっています。厳しい環境下にある企業の資金面での課題に応えるとともに、個人の方の悩みや課題により多く応えられるよう、さらに行動量を増してまいります。

#### 預金積金残高の比較



#### 貸出金残高の比較

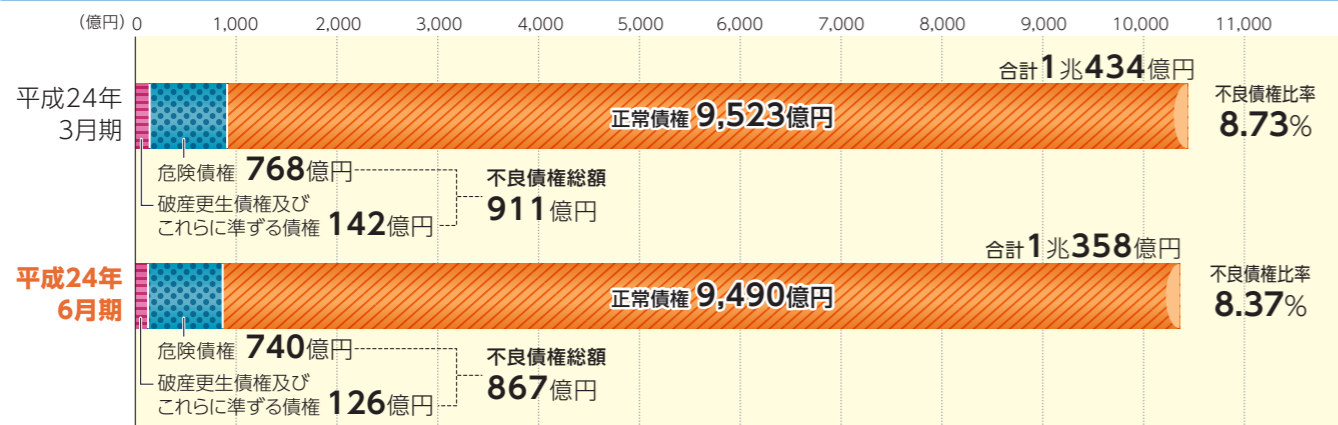


## 不良債権について

### 不良債権比率は0.36ポイント低下して8.37%となりました。

金融再生法における開示債権のうち正常債権を除く開示額は867億円となり、不良債権比率は8.37%となりました。  
たましんの不良債権に対する考え方は、適正な資産査定を行うのはもちろんのこと、お客さまの業況を適正に把握しながら課題を見出し、ともにその解決を目指すことにあります。今後も、お客さまの業況改善への支援を積極的に行い、さらなる地域貢献を果たしていく中で、たましんの健全化に努めてまいります。

#### 債権総額の比較と内訳



※1 債権残高は、倒産・延滞や決算期の到来等の事象の発生の都度、実施された自己査定結果に基づいております。  
※2 自己査定で無価値または回収不能と判断された債権については部分直接償却予定額として、平成24年6月期の「破産更生債権及びこれらに準ずる債権」から、20億円を控除しております。  
※3 要管理債権の残高はありません。

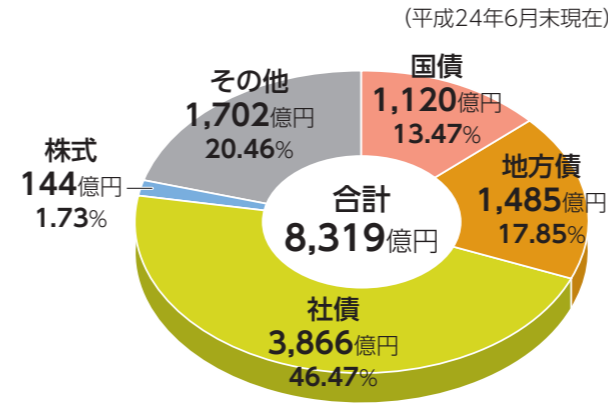
たましんの平成24年6月期の不良債権は867億円ですが、このうちの81.72%は担保・保証や貸倒引当金によって保全されています。残りの18.27%にあたる158億円についても、自己資本により、100%カバーされています。

## 有価証券について

### 資金運用については、国内の債券を中心に堅実な運用を心がけ、保有有価証券の評価益は104億円となりました。

金利リスクや信用リスクなどの各種リスクの管理を行ったうえで、国内の債券を中心に株式や外国証券等に分散投資したポートフォリオを構築し、堅実な資金運用を心がけております。

#### 有価証券の種類別残高内訳



#### 有価証券の評価差額の推移

|      |     | 平成24年6月末 |       |       | 増減   |
|------|-----|----------|-------|-------|------|
|      |     | 取得原価等    | 時価    | 評価差額  |      |
| 有価証券 | 株式  | △ 4      | 144   | 129   | △ 15 |
|      | 債券  | 85       | 6,472 | 6,577 | 105  |
|      | その他 | 11       | 1,702 | 1,717 | 14   |
| 合計   |     | 92       | 8,319 | 8,424 | 104  |

単位/億円

※1 有価証券の種類別残高は、期末日における取得原価等です。  
※2 有価証券の評価差額は、期末日における取得原価等と市場価格等の差額です。  
※3 上記の「その他」は、外国証券及び投資信託等です。  
※4 変動利付国債の時価については、合理的に算定された価額をもって評価しております。  
これにより市場価格をもって評価した場合に比べ、有価証券の評価差額はそれぞれ9億円(平成24年3月末)、10億円(平成24年6月末)増加しております。

## 損益について

### 業務純益は18億円、当期純利益は9億円となりました。

業務粗利益は、市中金利の低下や貸出金の減少などにより、前年同月比3億円減少の94億円となり、経費、一般貸倒引当金繰入額を控除した業務純益は、前年同月比4億円減少の18億円となりました。  
また、業務純益から個別貸倒引当金繰入額など臨時損益3億円を控除した経常利益は、前年同月比4億円減少の14億円となり、当期純利益は前年同月比3億円減少の9億円となりました。

#### 損益の状況

| 科目           | 平成23年6月期<br>(平成23年4月1日～6月30日) | 平成24年6月期<br>(平成24年4月1日～6月30日) | 増減額   |
|--------------|-------------------------------|-------------------------------|-------|
| 業務粗利益        | 9,765                         | 9,456                         | △ 308 |
| うち資金利益       | 9,474                         | 8,773                         | △ 701 |
| うち役務取引等利益    | 452                           | 473                           | 20    |
| 一般貸倒引当金繰入額   | △ 56                          | △ 14                          | 41    |
| 経費           | 7,477                         | 7,598                         | 121   |
| 業務純益         | 2,343                         | 1,872                         | △ 471 |
| コア業務純益       | 2,457                         | 1,752                         | △ 704 |
| 臨時損益         | △ 443                         | △ 393                         | 50    |
| うち個別貸倒引当金繰入額 | 630                           | 450                           | △ 179 |
| 経常利益         | 1,899                         | 1,478                         | △ 421 |
| 当期純利益        | 1,306                         | 989                           | △ 316 |

単位/百万円

※貸倒引当金については、平成24年6月末の各債務者区分ごとの残高・分類額に平成24年3月末の実績率を乗じて算出しております。



## 事業者の資金繰りを応援

### ●事業者応援ローン「Winパートナー」の取扱いを開始

長引く景気の低迷により資金調達や資金繰りが依然として厳しい中、事業者の方々の「資金繰りの悩み」を解決するために、4月より事業性融資商品「Winパートナー」の取扱いを開始しました。安定した資金余力をスピーディかつ継続的に提供することで、事業者の皆さまを応援します。



事業者応援ローン「Winパートナー」

## 「創業」を増やす取り組み

### ●全国信用金庫社会貢献賞の受賞

従来より、地方公共団体や商工団体・NPO・大学等とパートナーシップを結び、創業・CB支援の仕組み構築や創業者へのハンズオン支援に取り組んできました。6月にはこれら地域活性化への取り組みが評価され、第15回全国信用金庫社会貢献賞の「地域活性化しんきん運動・優秀賞」を受賞しました。



「地域活性化しんきん運動・優秀賞」受賞

### ●ブルーム交流カフェの拡充

多摩地域で創業を目指す方にセミナーと交流の場を提供する「ミニブルーム交流カフェ」。平成24年度は、創業をより身近に感じていただくため、開催回数を増やしました。



ミニブルーム交流カフェ (立川市)

4～7月に開催した地域  
多摩市・八王子市・国立市・日野市・立川市・調布市・瑞穂町

### ●起業家応援プロジェクト八王子

八王子市・八王子商工会議所・サイバーシルクロード八王子・多摩信用金庫の4者が、八王子市内で起業する方々を全力で応援するために連携し、「起業家応援プロジェクト八王子」を始動しました。

## 心のこもった対応

### ●認知症サポーターを養成

お客さまに対する「心のこもった対応」として、認知症に対する正しい理解とサポート態勢の充実を図るため、全店舗の職員が「認知症サポーター」の資格を取得しました。



認知症サポーター

### ●介護保険の取扱いを開始

介護補償に対する自助努力や準備といったニーズにお応えするため、すまいるプラザ・センター限定で、介護保険の取扱いを開始しました。

## 日々の暮らしをより便利に

### ●電子マネー「しんきんカードWAON」の取扱いを開始

イオン系列の小売店や、全国のWAON加盟店のコンビニ・飲食店などご利用いただける電子マネー「しんきんカードWAON」の取扱いを4月より開始しました。



電子マネー「しんきんカードWAON」

## 日々の暮らしの充実に向けて

### ●「多摩ら・び」のテーマを一新・特集号を企画

平成19年より「多摩に生きる大人の暮らしを再発見する」をコンセプトに、毎号、多摩の市町村を特集してきた地域情報誌「多摩ら・び」。平成24年度は、多摩地域広域にわたるテーマ特集として、「東京・多摩のおみやげ」、「はたらく」を企画しました。



No.73「東京・多摩のおみやげ特集号」

※トピックスについては4月～7月の主なものを紹介しています。

たましんレポート  
2012年6月期  
多摩信用金庫

〒190-8681  
東京都立川市曙町2丁目8番28号  
TEL: (042) 526-1111 (大代表)  
http://www.tamashin.jp

発行:平成24年8月

※RISURUはたましんのイメージキャラクターです。©2003,2012 SANRIO CO.,LTD. APPROVAL NO. G531108

本誌に関するお問い合わせは

お客さま照会センター

フリーダイヤル:0120-187-329

たましんホームページでも本誌やたましんに関するご意見を承っております。



この印刷物は、NPO法人カラーユニバーサルデザイン機構により色覚の個人差を問わず、多くの方に見やすく配慮されたデザイン(カラーユニバーサルデザイン)として認証されました。



お客さまの幸せづくり  
たましん